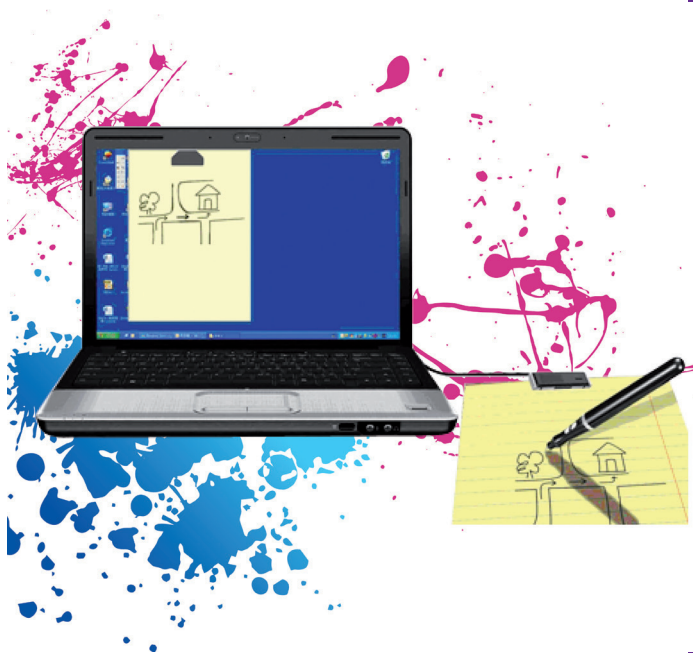


Цифровая ручка  
**DP205BT**



**Ritmix**  
moving sound

[www.ritmixrussia.ru](http://www.ritmixrussia.ru)

## СОДЕРЖАНИЕ

Введение.....	4
Характеристики устройства.....	4
Комплект поставки.....	4
Подготовка к эксплуатации.....	5
Установка/замена стержня.....	5
Установка/извлечение батареек.....	6
Правильное расположение ручки.....	6
Использование базы.....	7
Общие сведения.....	7
Схема устройства.....	8
Включение/выключение устройства.....	8
Подзарядка батареи.....	8
Перезагрузка устройства.....	8
ЖК-дисплей.....	9
Режим энергосбережения.....	9
Использование устройства в автономном режиме.....	9
Крепление базы к бумаге.....	10
Создание заметок.....	10
Использование функции Bluetooth.....	11
Использование устройства в режиме USB-соединения.....	11
Установка программы.....	12
Запуск программы.....	13
Подключение базы устройства к ПК.....	14
Загрузка заметок в ПК.....	14
Просмотр заметок.....	17
Использование ручки в режиме мыши.....	18
Программа Note Manager.....	18
Создание заметок.....	23
Управление заметками.....	26
Пользовательские настройки.....	31

Создание напоминания.....	34
Экспортирование в формат JPEG.....	35
Экспортирование в Data file.....	36
Импортирование Data file.....	36
Использование заметок в других приложениях.....	37
Создание меток.....	37
Создание заметок-скрепок.....	39
Редактирование заметок.....	40
Отправка заметок.....	45
Получение заметок по локальной сети.....	47
Конвертирование заметки в текст.....	48
Конвертирование заметки с использованием меню “Note to Text”.....	48
Конвертирование заметки с использованием программы MyScript® Notes.....	48
Использование иконки программы на панели задач.....	50
Использование цифровой ручки в ОС Windows Vista.....	50
Подготовка к работе.....	51
Программа Windows Journal.....	51
Панель ввода Tablet PC Input Panel.....	52
Программа Sticky Notes.....	53
Программа Snipping Tool.....	54
Использование цифровой ручки в приложениях Vista-Office 2007.....	55
Использование цифровой ручки в MAC.....	57
Использование программы Photo Sketcher.....	61
Использование цифровой ручки со смартфонами.....	62
Хранение и уход за устройством.....	68
Устранение неисправностей.....	69
Технические характеристики.....	71

## ВВЕДЕНИЕ

Благодарим за покупку нашего изделия!

Данное устройство позволяет сохранить любую рукописную заметку или рисунок, выполненные на листе бумаги, во встроенной флэш-памяти. Созданный файл можно скопировать в память ПК через интерфейс USB. Это устройство удобно использовать, когда рядом нет компьютера, а Вам нужно сделать важную запись.

Данное устройство состоит из цифровой ручки и небольшой базы для передачи сигнала, которая совмещает в себе технологии Ultrasound и Infrared с усовершенствованными алгоритмами, позволившими создать точнейшую систему отслеживания и позиционирования, которая распознает все движения стержня ручки на любой поверхности и конвертирует их в электронный формат. Выполненные заметки сохраняются во внутренней памяти базы-передатчика.

Данное руководство содержит подробную информацию об особенностях устройства. Внимательно прочтите все инструкции перед началом эксплуатации. За более подробной информацией о некоторых функциях устройства обращайтесь к руководству на входящем в комплект компакт-диске.

## ХАРАКТЕРИСТИКИ УСТРОЙСТВА

- Возможность сохранения рукописных заметок и рисунков в режиме автономной работы при отсутствии компьютера.
- Сохранение заметок во встроенной флэш-памяти.
- Возможность копирования созданных заметок в память ПК через интерфейс USB.
- Возможность выполнения рукописных записей напрямую в Windows Vista / Windows 7 и Office 2007 и работы в режиме мыши.
- Для выполнения рукописных записей в ОС Windows Vista / Windows 7 и приложениях Office 2007 установка дополнительных программ не требуется.
- Нет необходимости в использовании специальной бумаги.
- Стандартный сменный стержень с чернилами.

## КОМПЛЕКТ ПОСТАВКИ

- Цифровая ручка
- База
- USB-кабель
- Батарейки для ручки
- Сменный стержень
- Краткое руководство
- Гарантийный талон
- Компакт-диск

## ПОДГОТОВКА К ЭКСПЛУАТАЦИИ

- Цифровая ручка представляет собой уникальное устройство, распознающее рукописные записи на бумаге и передающая их на базу.
- Устройство использует запатентованную технологию, совмещающие в себе технологии Ultrasound и Infrared с усовершенствованными алгоритмами, позволившими создать точнейшую систему отслеживания и позиционирования, которая распознает все движения стержня ручки на любой поверхности и конвертирует их в электронный формат.

### Установка/замена стержня

Верхняя часть колпачка выполняет функцию извлекающего устройства для стержня.

#### Извлечение стержня:

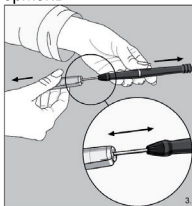
1. Снимите колпачок с ручки.



2. Вставьте стержень в крестовину извлекающего устройства. Крепко держите ручку и приложите усилие для жесткого закрепления стержня в крестовине.



3. Вытащите использованный стержень.



#### Установка нового стержня

1. Вставьте новый стержень в ручку.



2. Слегка нажмите на стержень, чтобы хорошо закрепить его.



**ПРИМЕЧАНИЕ:** Новый стержень должен быть аналогичным старому (стандартный стержень длиной 67 мм, диаметром 2,35мм)

## Установка/извлечение батареек

- Снимите крышку с батарейного отсека.
- Вставьте две батарейки типа SR41 положительным полюсом вверх.
- Закройте крышку батарейного отсека.



### ПРИМЕЧАНИЕ:

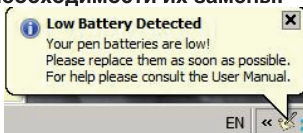
При установке входящих в комплект батареек GP SR41 необходимо, чтобы символ «+» был расположен сверху.

### Внимание:

Использование батареек ненадлежащего типа может стать причиной взрыва.

Время работы батареек может быть различным.

В случае низкого заряда батареек на дисплее появится сообщение о необходимости их замены:



При создании каждой новой заметки на панели задач будет появляться индикатор низкого заряда до тех пор, пока Вы не замените батарейки.

Индикатор заряда в режиме ручки

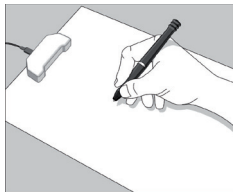


Индикатор заряда в режиме мыши



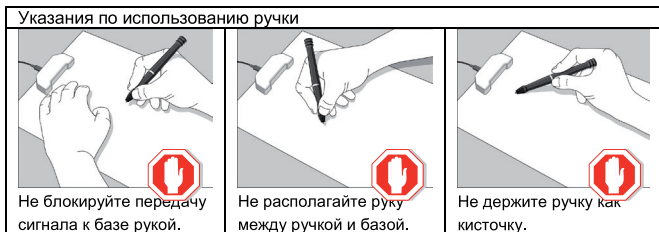
## Правильное расположение ручки

Располагайте ручку в руке таким образом, чтобы Вам было удобно делать записи. Убедитесь, что не препятствуете передаче сигнала от кончика ручки к базе.



Выполняя запись, соблюдайте следующие условия:

- Угол наклона ручки должен находиться в пределах от 45° до 90°.
- Расстояние между ручкой и базой в верхней части листа должно составлять около 15 мм.
- Крепко держите ручку в руке.



### **⚠ВНИМАНИЕ:**

**Во избежание возникновения неисправностей не вскрывайте ручку!**

## **ИСПОЛЬЗОВАНИЕ БАЗЫ**

### **Общие сведения**

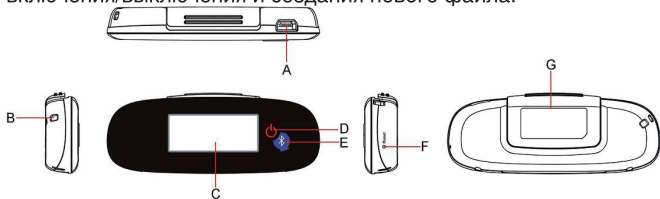
Цифровая ручка представляет собой уникальное устройство, фиксирующее и запоминающее рукописные записи на бумаге и сохраняющее их во встроенной памяти для последующего копирования на ПК. Устройство состоит из ручки и небольшой базы-передатчика.

Данное изделие использует запатентованную технологию, совмещающие в себе технологии Ultrasound и Infrared с усовершенствованными алгоритмами, позволившими создать точнейшую систему отслеживания и позиционирования, которая распознает все движения стержня ручки на любой поверхности и конвертирует их в электронный формат.

Устройство позволяет сохранить в памяти до 100 страниц формата A4. Дома или в офисе Вы можете подключить базу к ПК с помощью входящего в комплект кабеля USB для загрузки и редактирования сохраненных заметок.

## Схема устройства

Данное устройство оснащено ЖК-дисплеем, отображающим статус работы. На базе имеется кнопка, предназначенная для включения/выключения и создания нового файла.



A. USB-порт – предназначен для подключения к ПК с помощью входящего в комплект кабеля USB.

B. Крепеж для ремешка

C. ЖК-дисплей

D. Кнопка питания – Нажмите и удерживайте около 5 секунд, чтобы включить устройства. Кратковременное нажатие позволяет создать новую запись.

E. Bluetooth – Позволяет включить/выключить bluetooth.

F. Reset – В случае зависания устройства, перезагрузите его с помощью иголки

G. Зажим – Предназначен для крепления базы к бумаге

## Включение/выключение устройства

Нажмите и удерживайте кнопку питания, чтобы включить или выключить базу для использования устройства в автономном режиме.

**ПРИМЕЧАНИЕ:** После 60 минут работы в режиме ожидания (если не будет выполнена ни одна операция) устройство автоматически выключится.

## Подзарядка батареи

Устройство оснащено встроенной аккумуляторной батареей. Батарея заряжается при подключении базы к ПК. Для полного заряда батареи требуется 3,5 часа подзарядки.

## Перезагрузка устройства


В случае зависания базы нажмите кнопку Reset, вставив в отверстие иголку, а затем нажмите и удерживайте кнопку



питания для включения.

## ЖК-дисплей

Индикация ЖК-дисплея

	Значение индикатора	Горит	Не горит	Мигает
	Подключение базы	База подключена к ПК	База не подключена к ПК	Выполняется копирование данных
	Память заполнена	Встроенная память заполнена на 90%. Скопируйте файлы на ПК и удалите их из встроенной памяти устройства.	Использован о менее 90% памяти	Никогда
	Индикатор низкого заряда ручки	Низкий заряд батареек ручки	Нормальный заряд	Батарейки ручки разряжены
	Индикатор заряда базы	Заряжена	Разряжена	Заряжается
	Режим ручки	Движение ручки по поверхности	Режим мыши	Движение ручки по поверхности
	Режим мыши	Движение ручки по поверхности	Режим ручки	Движение ручки по поверхности
	Количество сохраненных заметок в памяти	Всегда	Устройство выключено	Память заполнена или ошибка
	Bluetooth	Bluetooth включен	Bluetooth выключен	Никогда

## Режим энергосбережения

Чтобы продлить время работы батареи в автономном режиме, устройство автоматически выключится после 60 минут в режиме ожидания (если Вы не будете пользоваться ручкой и нажимать на кнопки базы). Сделанные ранее записи автоматически сохраняются.

Для выхода из режима энергосбережения нажмите кнопку **Power**, чтобы включить базу. (**Примечание:** При этом будет создан новый файл).

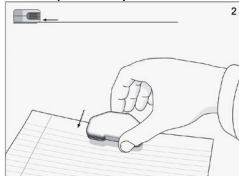
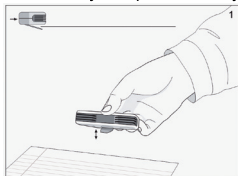
## ИСПОЛЬЗОВАНИЕ УСТРОЙСТВА В АВТОНОМНОМ РЕЖИМЕ

Вы можете использовать устройство в автономном режиме, чтобы делать заметки или рисунки и сохранять их в любом месте в любое время.

## Крепление базы к бумаге

Базу следует крепить в центре верхнего края листа. Для правильного крепления воспользуйтесь приведённой ниже схемой.

А. Рекомендуем крепить базу в середине верхней кромки одного листа:



### Зона покрытия базы:

Приведенная ниже картинка отображает зону покрытия базы на листе.

#### Примечание:

- а. Данная схема предназначена для листа размером А4;
- б. Пунктирная линия отображает границы зоны покрытия.

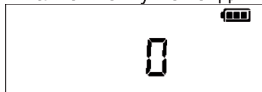
База расположена вверх в центре



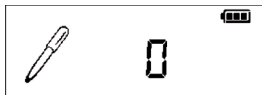
**⚠ ВНИМАНИЕ:** Не двигайте и не переворачивайте базу во время использования. Закрепите ее на листе, расположив его лицевой стороной вверх.

### Создание заметок

1. Нажмите и удерживайте кнопку Power для включения устройства



2. Легким движением нажмите на крепеж, расположенный на базе.
3. Прикрепите базу к верхнему краю листа в центре.
4. Возьмите ручку и начните писать.  
(ПРИМЕЧАНИЕ: располагайте ручку таким образом, чтобы не блокировать сигнал между ручкой и базой.)



5. Когда лист закончится, кратковременно нажмите кнопку POWER для сохранения и возьмите следующий лист. На дисплее базы будет отображаться порядковый номер страницы.
6. Выполненные заметки будут сохранены в памяти базы. Вы сможете скопировать их в память ПК для просмотра, редактирования и дальнейшей работы.

## ИСПОЛЬЗОВАНИЕ ФУНКЦИИ BLUETOOTH

Устройство оснащено функцией Bluetooth, позволяющей выполнить беспроводное подключение к другим устройствам с Bluetooth, например к смартфонам на базе ОС Windows / Android.

1. Установите программу Note Manager на дополнительное устройство (мобильный телефон).
2. Нажмите кнопку Bluetooth на базе.
3. Включите Bluetooth на дополнительном устройстве (телефоне) и выполните соединение с базой.
4. Если соединение выполнено успешно, Вы можете использовать устройство так же, как при подключении к ПК в режиме USB-соединения.

## ИСПОЛЬЗОВАНИЕ УСТРОЙСТВА В РЕЖИМЕ USB-СОЕДИНЕНИЯ

Цифровая ручка работает в режиме USB-соединения при подключении базы к ПК. Этот режим позволяет просматривать, редактировать, отправлять по электронной почте или распечатывать выполненные записи. Вы также можете делать заметки и рисунки как в автономном режиме. При подключении

к ПК ручка также может работать в качестве мыши с режимом подвисяния и двумя функциональными клавишами. Кроме того, устройство имеет несколько особых функций, которые можно использовать только в режиме USB-соединения. Более подробная информация об этих функциях будет представлена в следующих разделах Руководства.

Перед подключением к ПК необходимо установить программное обеспечение с входящего в комплект компакт-диска.

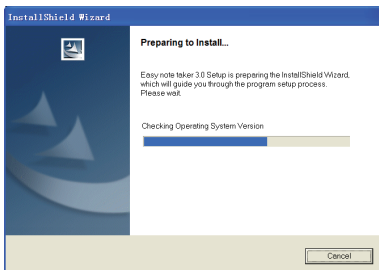
## Установка программы

В комплект поставки Вашей цифровой ручки входит компакт-диск со специально программой – Note Manager. Эта программа позволит Вам загружать заметки в ПК, просматривать и редактировать их.

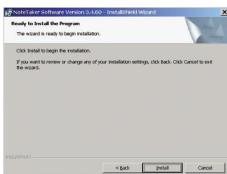
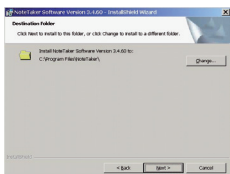
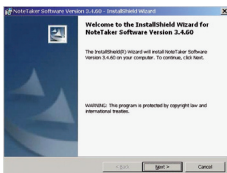
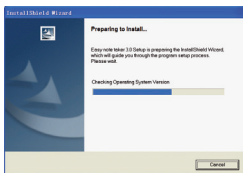
## Системные требования:

- ОС Microsoft ® Windows 2000 (SP4), Microsoft ® Windows XP (SP2), Microsoft ® Vista, Windows 7.
- Минимум 50MB свободного дискового пространства
- Минимум 128MB RAM
- Качество цветопередачи 32 бита
- Разрешение экрана 1024x768
- Доступный USB-порт.

1. Вставьте компакт-диск в привод CD ROM. Программа установки запустится автоматически. Если автоматический запуск выполнен не будет, нажмите «Пуск» - «Выполнить» и введите команду «D:\setup.exe» (вместо D может быть другой символ, в зависимости от имени CD-привода на Вашем ПК).



## 2. Следуйте указаниям на экране.

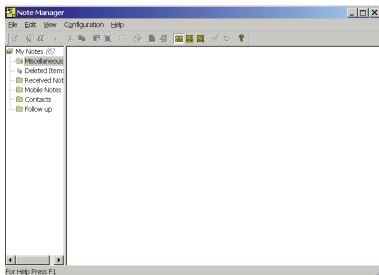


### 3. По окончании установки нажмите “Finish”.

**Примечание:** При первом запуске программы по окончании инсталляции в директории «Мои документы» появится новая папка “Ink Notes”. В этой папке будут сохранены все Ваши заметки. При отсутствии в ПК папки «Мои документы» она будет создана автоматически на диске C. В случае удаления, обновления или перемещения программы файлы с заметками останутся в этой же папке и не будут перезаписаны.

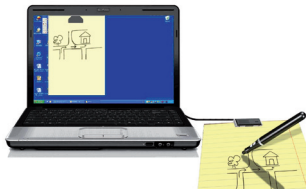
## Запуск программы

Выполните шаги “Пуск” “Программы” --> “Pocket pen tablet”, чтобы запустить программу Note Manager.



## Подключение базы устройства к ПК

Для подключения базы к ПК используйте входящий в комплект кабель USB, подсоединив один конец кабеля к порту mini-USB на базе, а второй – к порту USB на компьютере.



Используйте только входящий в комплект кабель USB.

Подключайте базу к ПК для выполнения следующих операций:

- Загрузка заметок из памяти базы в ПК
- Работа в режиме USB-соединения
- Обновление ПО

**Примечание: В случае наличия у Вас нескольких комплектов цифровых ручек не подключайте их одновременно во избежание помех.**

## Загрузка заметок в ПК

### Подключение к ПК

Подключение устройства к ПК позволит Вам выполнить загрузку файлов из памяти базы в ПК с помощью специальной программы.


Загрузка файлов возможна при соблюдении следующих условий:

- На Вашем ПК установлена программа Note Manager
- База устройства подключена к USB-порту компьютера с помощью входящего в комплект кабеля USB.

На дисплее базы будет отображена иконка



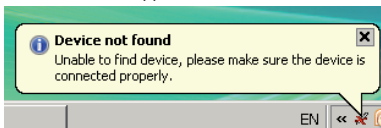
USB-соединения:

На панели задач компьютера будет отображена иконка подключения: 

### Автоматическое распознавание

После загрузки программы компьютер выполнит автоматический поиск всех используемых портов и распознает устройство. В случае неправильного подключения

базы к ПК на дисплее появится сообщение о неудачном поиске:

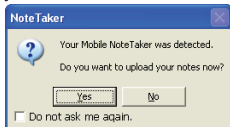


## Функция USB Hot-Insertion

Функция USB Hot Insertion позволяет выполнить подключение устройства к порту USB во время работы приложения.

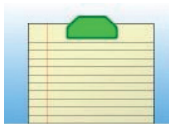
Программа автоматически распознает устройство, если USB-кабель был отключен во время работы и затем снова подключен. Программа также распознает устройство в том случае, если она была запущена перед подключением.

Если вы подключите базу цифровой ручки в момент, когда программа уже работает, на дисплее появится сообщение, предлагающее загрузить выполненные заметки:



## Установка базы цифровой ручки

Базу следует расположить в центральной части верхнего края бумаги формата А4.



## Режим ручки и режим мыши

Устройством предусмотрена возможность работы в режиме ручки и режиме мыши. В режиме ручки Вы можете рисовать и писать ручкой. В режиме мыши ручка будет выполнять функцию компьютерной мыши.

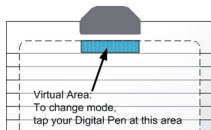
Выбор режима, который включается по умолчанию, может быть выполнен двумя способами:

а. При первоначальном использовании приложения для работы с ручкой


б. Путем выбора режима в меню «Конфигурация»  
Изменение режима во время работы может быть выполнено тремя способами:

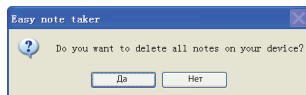
- Нажмите кнопку Power на базе
- Щелкните правой кнопкой по иконке “Pocket pen tablet” и измените режим
- Дотроньтесь ручкой до «виртуальной зоны».

**Примечание: При каждой смене режима будет появляться всплывающее сообщение, и загораться соответствующая иконка.**



## Загрузка файлов

- Запустите программу Note Manager.
- В меню “File” выберите опцию “Upload” или щелкните по иконке  на верхней панели инструментов. Все сохраненные в памяти устройства заметки будут загружены в ПК.
- По окончании операции копирования на экране появится сообщение, предлагающее удалить все заметки из памяти устройства. Выберите ответ «Да», если хотите удалить файлы, и ответ «Нет», если хотите оставить их в памяти устройства.



- Загруженные файлы будут сохранены в папке “Mobile Notes” по датам.

Вы можете выбрать одну из трех опций автоматической настройки программы. Для этого необходимо войти в меню “Configuration” → “Preferences” в программе Note Manager.



## Upload new notes automatically options (Автоматическая загрузка новых заметок):

**YES (ДА)** – Все заметки будут автоматически загружаться в память ПК при каждом подключении

**NO (НЕТ)** – Заметки автоматически загружаться не будут. Для загрузки файлов необходимо использовать меню программы “File” --> “Upload”

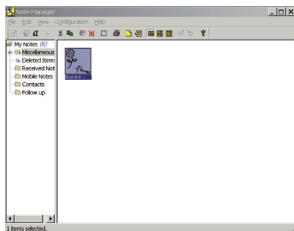
**ASK ME (СПРОСИТЬ МЕНЯ)** – При каждом подключении устройства к ПК на экране будет появляться сообщение, предлагающее загрузить заметки.

**ПРИМЕЧАНИЕ:** В случае выбора ответа «Нет», заметки, которые были скопированы в память ПК ранее, при следующей загрузке копироваться не будут. Однако если Вы удалите заметки из памяти ПК, а затем загрузите их из памяти базы цифровой ручки, загрузка будет выполнена.

## Просмотр заметок


Вы можете просматривать заметки на экране ПК.

1. Запустите программу Note Manager.



2. Откройте папку “Mobile Notes” в левой части экрана для отображения всех заметок в виде эскизов страниц.

3. Дважды щелкните по нужному эскизу, чтобы выполнить его

просмотр во весь экран. Вы можете использовать кнопки  для увеличения/уменьшения изображения.

## Использование ручки в режиме мыши

Данный режим позволяет использовать ручку в качестве обычной компьютерной мыши и выполнять следующие действия:

- Вы можете использовать мышь для наведения курсора в нужную точку.
- Нажмите на боковую кнопку или прикоснитесь кончиком стержня к поверхности бумаги. Курсор будет находиться в режиме «зависания» около 30 секунд.
- Чтобы щелкнуть по объекту, направьте на него курсор и дотроньтесь ручкой до бумаги или нажмите боковую кнопку.
- Чтобы выполнить двойной щелчок по объекту, наведите на него курсор и дотроньтесь ручкой дважды до поверхности бумаги или дважды нажмите боковую кнопку.
- Чтобы выполнить щелчок правой кнопкой по объекту, наведите на него курсор и дотроньтесь ручкой до бумаги, удерживая ее в таком положении. Появится специальный курсор правой кнопки. Оторвите ручку от бумаги для появления на экране контекстного меню.

**ПРИМЕЧАНИЕ: Избегайте помех при использовании обычной мыши.**

Если ручка не используется, она автоматически выключится через 60 минут работы в режиме ожидания.

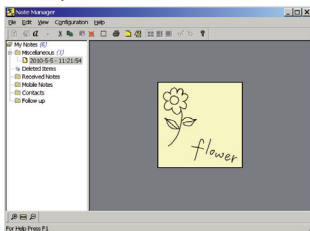
Во избежание помех в работе с обычной мышью рекомендуем расположить ручку, как показано на рисунке, если она не используется.



## Программа Note Manager

Программа Note Manager может быть использована для сохранения, просмотра, поиска, копирования и экспортирования заметок.

Программа выполнена в формате Windows Explorer, позволяющем выполнять поиск файлов в левой части окна и просматривать их в правой части.



## Меню программы Note Manager

Опции меню позволяют выполнить настройку и максимально использовать все возможности программы. Подробное описание опций меню представлено в приведенной ниже таблице.

<b>Меню File (Файл)</b>	
Upload (Загрузка)	Загрузка заметок из памяти устройства на ПК
Note To Text (Заметку в текст)	Конвертирование рукописных заметок в тексты (Функция доступна только для ОС Windows Vista или Windows 7).
Convert To Text (Конвертировать в текст)	Конвертирование заметки в текст с использованием программы MyScript® Notes. (Функция доступна только в случае установки программного обеспечения для распознавания рукописных записей)
Join Notes (Объединить заметки)	Объединение нескольких заметок в один файл.
Move to (Переместить)	Данная функция позволяет переместить выбранную заметку в другую папку
Send To (Отправить)	Отправка заметки по электронной почте (в файле jpeg или Data) или по локальной сети
Import (Импортировать)	Импортировать файл с данными (формат .pегvf)
Export (Экспортировать)	Экспортировать выбранную заметку в файл JPEG или Data
Set Reminder (Установить напоминание)	Данная функция позволяет установить определенную дату и время, когда данная заметка будет отображена в качестве напоминания

Использовать в качестве метки	Сделать из этой заметки метку на рабочем столе
Использовать в качестве скрепки	Сделать из этой заметки метку в виде скрепки, расположенную поверх любого документа
Properties (Свойства)	Информация о характеристиках файла
New Folder (Новая папка)	Создание новой папки
Empty Deleted Items (Очистить корзину)	Окончательное удаление всех удаленных записей без возможности восстановления
Print (Печать)	Печать выбранных записей
Print Preview (Предварительный просмотр)	Предварительный просмотр макета страницы
Print Setup (Настройки печати)	Позволяет выполнить настройки печати
Backup/Restore (Резервная копия/Восстановление)	Создание резервной копии/Восстановление базы данных
Print Setup (Настройки печати)	Позволяет выполнить настройки печати
Backup/Restore (Резервная копия/Восстановление)	Создание резервной копии/Восстановление базы данных
Exit (Выход)	Выход из программы
<b>Меню Edit (Правка)</b>	
Edit Note (Редактировать записку)	Редактирование выбранной записки
Cut (Вырезать)	Вырезать выбранную записку и сохранить в буфере обмена
Copy (Копировать)	Копировать выбранную записку и сохранить в буфере обмена
Paste (Вставить)	Вставить файл, который был вырезан или скопирован последним в буфер обмена
Delete (Удалить)	Удалить все выбранные записки
Rename (Переименовать)	Переименовать выбранную записку
Find Note (Найти записку)	Позволяет найти нужную записку по определенному критерию
Find Next (Найти далее)	Позволяет найти следующую записку, отвечающую заданным критериям
Select All (Выделить все)	Выделить все записки





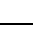









<b>Меню View (Вид)</b>	
Sort (Сортировка)	Сортировка заметок по дате или названию
Small Thumbnails (Мелкие эскизы страниц)	Отображение заметок в виде эскизов страниц мелкого размера в окне просмотра
Medium Thumbnails (Средние эскизы страниц)	Отображение заметок в виде эскизов страниц среднего размера в окне просмотра
Large Thumbnails (Крупные эскизы страниц)	Отображение заметок в виде эскизов страниц крупного размера в окне просмотра
Zoom In (Увеличить)	Увеличивает размер эскиза на 50% (данная функция доступна только при просмотре отдельного эскиза)
Zoom to Fit (Подогнать по размеру)	Возвращает первоначальный размер эскиза (данная функция доступна только при просмотре отдельного эскиза)
Zoom Out (Уменьшить)	Уменьшает размер эскиза на 50% (данная функция доступна только при просмотре отдельного эскиза)
<b>Меню Configuration (Конфигурация)</b>	
Detect Hardware (Распознать устройство)	Позволяет распознать подключенное устройство
Preferences (Настройки)	Позволяет выполнить настройку различных функций: цвет заметки, автоматическое сохранение, параметры просмотра и печати
Pen Styles (Стиль ручки)	Позволяет выбрать цвет чернил и ширину штриха
Set Device Orientation (Позиция устройства)	Позволяет выбрать место расположения устройства на бумаге (В центре, в левом углу, в правом углу)
Set digital note mode (Выбор режима)	Выбор режима работы (ручка или мышь)
Mouse Properties (Свойства мыши)	Настройка характеристик мыши
<b>Меню Help (Помощь)</b>	
Read User Manual (Руководство)	Открыть Руководство по эксплуатации
About NoteTaker (О программе)	Отображает информацию о версии программы




## Панель инструментов Note Manager

Панель инструментов программы позволяет выполнить быстрый доступ к наиболее часто используемым опциям меню.



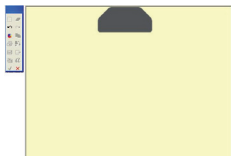
Подробное описание кнопок панели инструментов приведено в таблице:

Кнопка	Описание
	UPLOAD (ЗАГРУЗКА) – Загрузка заметок из памяти устройства на ПК при подключении базы
	Note To Text (Заметку в текст) - Конвертирование рукописных заметок в тексты (Функция доступна только для ОС Windows Vista или Windows 7)
	Конвертирование заметки в текст с использованием программы MyScript® Notes. (Функция доступна только в случае установки программного обеспечения для распознавания рукописных записей)
	Объединение нескольких заметок в один файл.
	CUT (ВЫРЕЗАТЬ) – Вырезать выбранную заметку и сохранить в буфере обмена
	COPY (КОПИРОВАТЬ) – Копировать выбранную заметку и сохранить в буфере обмена
	PASTE (ВСТАВИТЬ) – Вставить файл, который был вырезан или скопирован последним в буфер обмена
	DELETE (УДАЛИТЬ) – Удалить выбранную заметку/заметки
	EDIT NOTE (РЕДАКТИРОВАТЬ) – Редактирование выбранной заметки
	PRINT (ПЕЧАТЬ) – Печать выбранной заметки/заметок
	SHOW AS STICKY NOTE (ПОКАЗАТЬ КАК МЕТКУ) – Использовать в качестве метки на рабочем столе
	SHOW AS PAPER HOLDER (ПОКАЗАТЬ КАК СКРЕПКУ) – Использовать в качестве метки-скрепки
	SMALL THUMB (МЕЛКИЕ ЭСКИЗЫ) – Отображение заметок в виде эскизов страниц мелкого размера в окне просмотра
	MEDIUM THUMB (СРЕДНИЕ ЭСКИЗЫ) - Отображение заметок в виде эскизов страниц среднего размера в окне просмотра

	LARGE THUMB (КРУПНЫЕ ЭСКИЗЫ) - Отображение заметок в виде эскизов страниц крупного размера в окне просмотра
	NOTE MODE (РЕЖИМ РУЧКИ)
	MOUSE MODE (РЕЖИМ МЫШИ)

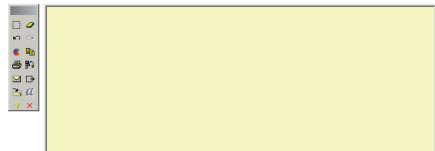
## Создание заметок

Когда Вы начнете писать или рисовать ручкой, на экране появится окно программы Note Window, отображающее все, что Вы пишете на бумаге, к которой прикреплена база устройства. Панель инструментов программы позволит Вам использовать различные функции, такие как сохранение, редактирование, отправка, копирование, во время или по окончании записи.

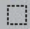










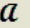




**ПРИМЕЧАНИЕ:** Выполняя запись, убедитесь, что не перекрываете рукой сигнал от ручки к базе, чтобы обеспечить правильную работу устройства.

## Панель инструментов



Подробное описание кнопок панели инструментов приведено в таблице:


Кнопка	Описание
	<b>EDIT (РЕДАКТИРОВАТЬ)</b> – Позволяет открыть окно редактирования заметок
	<b>CLEAR (ОЧИСТИТЬ)</b> – Очистить экран от записи
	<b>UNDO (ОТМЕНИТЬ)</b> – Отменить предыдущие действия в хронологическом порядке
	<b>REDO (ВЕРНУТЬ)</b> – Вернуть отмененные ранее действия в хронологическом порядке
	<b>PEN STYLES (СТИЛЬ)</b> – Изменить цвет шрифта и толщину линий
	<b>COPY (КОПИРОВАТЬ)</b> – Копировать заметку в буфер обмена для использования в других приложениях
	<b>PRINT (ПЕЧАТЬ)</b> – Печать текущей заметки
	<b>SEND BY NETWORK (ОТПРАВИТЬ ПО ЛОКАЛЬНОЙ СЕТИ)</b> – Отправить текущую заметку выбранным получателям по локальной сети
	<b>SEND BY EMAIL (ОТПРАВИТЬ ПО ЭЛЕКТРОННОЙ ПОЧТЕ)</b> – Отправить текущую заметку по электронной почте выбранным получателям в качестве вложения в формате JPEG
	<b>EXPORT TO JPEG (ЭКСПОРТИРОВАТЬ В JPEG)</b> – Экспортировать текущую заметку в файл JPEG
	<b>SAVE TO FOLDER (СОХРАНИТЬ В ПАПКЕ)</b> – Сохранить заметку в выбранной папке и закрыть окно заметок
	Конвертирование заметки в текст с использованием программы MyScript® Notes. (Функция доступна только в случае установки программного обеспечения для распознавания рукописных записей)
	<b>CLOSE WITHOUT SAVING (ЗАКРЫТЬ БЕЗ СОХРАНЕНИЯ)</b> – Закрыть текущую заметку без сохранения
	<b>SAVE AND CLOSE (СОХРАНИТЬ И ЗАКРЫТЬ)</b> – Закрыть текущую заметку и сохранить ее в созданной программой папке (при сохранении файлу присваивается имя, соответствующее дате создания)



## Выполнение записей и рисунков

Подключите устройство к ПК, возьмите ручку и начните писать или рисовать.





Во время работы панель инструментов программы позволит Вам использовать различные функции, такие как сохранение, редактирование, отправка, копирование. По окончании нажмите кнопку  для выхода из окна программы.

### Сохранение заметок

Вы можете выполнить сохранение заметки в любой момент в процессе ее создания. При сохранении файлам автоматически присваиваются названия, соответствующие датам их создания. Вы можете переименовать файл в любое время после сохранения.

Чтобы сохранить заметку, выполните одно из следующих действий:

1. Нажмите на иконку Save and Close  на панели инструментов, чтобы сохранить заметку в созданной по умолчанию папке Miscellaneous.
2. Нажмите на иконку Save to Folder , чтобы сохранить заметку в выбранной Вами папке.

**ПРИМЕЧАНИЕ:** Вы также можете использовать функцию автоматического сохранения, доступную в меню «Конфигурация». В этом случае программа будет выполнять периодическое сохранение заметки во время работы.

## Управление заметками

Программа Note Manager включает в себя несколько созданных по умолчанию папок: **Miscellaneous**, **Deleted Items**, **Received Notes** и **Mobile Notes**, которые можно использовать для хранения файлов. Кроме того, Вы можете создавать свои папки.

**Miscellaneous:** Сохранение созданных пользователем заметок

**Deleted Items:** Сохранение удаленных заметок

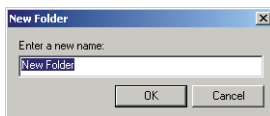
**Received Notes:** Сохранение заметок, полученных по электронной почте.

**Mobile Notes:** Сохранение заметок, загруженных из памяти базы цифровой ручки.

## Создание новой папки

Вы можете создавать новые папки разными способами.

Используйте меню “File” - “New Folder”



1. Выберите папку, в которой хотите создать подпапку, или выберите корневую директорию “My Notes”.

2. Введите имя новой папки.

Вы можете щелкнуть правой кнопкой по любой папке в каталоге папок.

1. Выберите папку, в которой хотите создать подпапку, или выберите корневую директорию “My Notes”.

2. Щелкните правой кнопкой по выбранной папке.

3. В появившемся меню выберите опцию “New Folder”.

4. Будет создана новая папка.

5. Чтобы переименовать папку, выполните действия, рассмотренные в следующем разделе.

## Переименование папки

Вы можете переименовать все папки, за исключением тех, что созданы по умолчанию: **Miscellaneous**, **Deleted Items**, **Received Notes** и **Mobile Notes**.

Выполните следующие действия:

1. Щелкните правой кнопкой по папке, которую хотите переименовать (или нажмите F2, выбрав нужную папку).
2. В появившемся меню выберите опцию Rename (Переименовать). Имя папки будет выделено.
3. Введите новое имя папки.

### Удаление папки

Вы можете удалить все папки, за исключением тех, что созданы по умолчанию: **Miscellaneous, Deleted Items, Received Notes и Mobile Notes.**

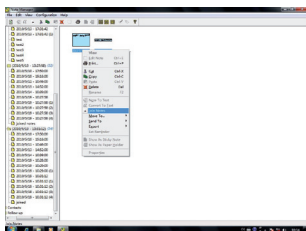
Выполните следующие действия:

1. Щелкните правой кнопкой по папке, которую хотите удалить (или нажмите Delete, выбрав нужную папку).
2. В появившемся меню выберите опцию Delete (Удалить).
3. Выберите ответ “Yes” (Да) для подтверждения или “No” (Нет) для отмены операции.

### Переименование заметки

Каждый раз при создании и сохранении новой заметки ей автоматически присваивается имя, соответствующее дате создания. Вы можете изменить имя файла, выполнив следующие действия:

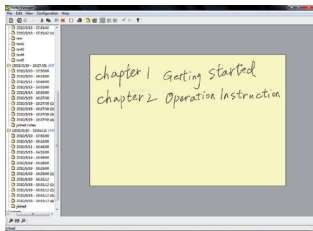
1. Щелкните правой кнопкой по нужному файлу (или нажмите кнопку F2, выбрав файл)
2. В появившемся меню выберите опцию Rename (Переименовать). Имя файла будет выделено.
3. Введите новое имя файла.



## Объединение заметок

Вы можете объединить несколько заметок в одну, выполнив следующие действия:

1. Выберите несколько файлов с помощью мыши.
2. Щелкните правой кнопкой и выберите опцию “Join Note” (Объединить заметки) в появившемся меню.
3. Введите новое имя заметки и нажмите Confirm (Подтвердить).  
Выбранные заметки будут объединены в одну с новым названием.



(Объединенная заметка)

## Перемещение заметок

Вы можете перемещать заметки в другие папки, выполняя следующие действия:

1. В списке файлов выберите нужное название или эскиз.
2. В меню File выберите опцию Move to (Переместить в) или щелкните правой кнопкой после выбора файла и в появившемся меню выберите опцию Move to.
3. Выберите папку, в которую хотите переместить заметку.

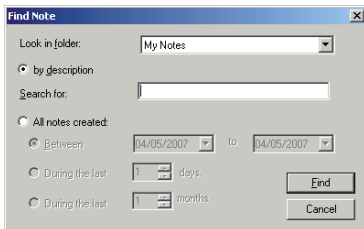
**ПРИМЕЧАНИЕ:** Вы также можете использовать функцию мыши “Drag and Drop” (перетащить) для перемещения заметки.

## Поиск заметок

Вы можете выполнить поиск нужной заметки из списка всех файлов, выполнив следующие действия:

1. В меню Edit выберите опцию Find Note.
2. Выберите папку или папки, в содержимом которых хотите найти нужный файл.

3. Если Вы хотите выполнить поиск по описанию или названию файла, выберите опцию by description и введите нужный текст в окне поиска.
4. Если Вы хотите выполнить поиск по дате создания, выберите опцию All notes created и введите диапазон, в пределах которого следует искать файл.
5. Нажмите Find, чтобы выполнить поиск.




## Печать заметок

Для печати заметок можно использовать один из трех интерфейсов программы – Note Window (окно создания заметок), Note Editor (окно редактирования) и Note Manager (список файлов).

Чтобы распечатать заметку, находясь в списке файлов, выполните следующие действия:

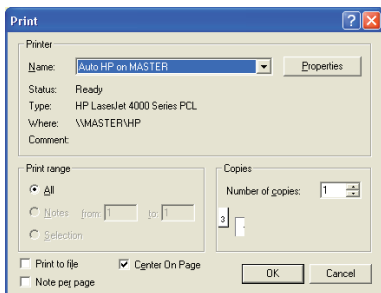
1. В списке файлов выберите нужную заметку.
2. В меню File выберите опцию Print Preview, чтобы увидеть, как будет выглядеть заметка в распечатанном виде.

**Примечание: Вы можете выполнить предварительный просмотр нескольких заметок одновременно. Выберите первую заметку, затем нажмите кнопку <CTRL> на клавиатуре и отметьте остальные.**

3. В меню File выберите опцию Print или нажмите кнопку .
4. Выполните необходимые настройки печати (Это также можно сделать в меню File - Print Setup. Некоторые свойства печати можно установить в качестве настроек по умолчанию в меню

Configuration).

5. Нажмите ОК.



Чтобы распечатать открытую заметку, выполните следующие действия:

1. В окне редактирования заметки выберите опцию Print или нажмите кнопку . В окне создания заметки нажмите кнопку Print.

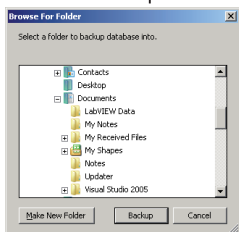
Выполните шаги 4 и 5, рассмотренные ранее.

## Сохранение резервных копий и восстановление базы данных

Программа Note Manager позволяет сохранять резервные копии и восстанавливать данные в случае необходимости.

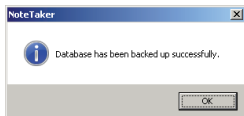
Для создания резервных копий выполните следующие действия:

1. В меню программы выберите опции File→Backup/→RestoreBackup Database. На экране появится следующее окно:



2. Укажите путь для сохранения резервных копий всех заметок. (Вы можете создать новую папку, нажав кнопку Make New Folder)

3. Нажмите кнопку Backup. По окончании процедуры появится сообщение об удачном завершении:

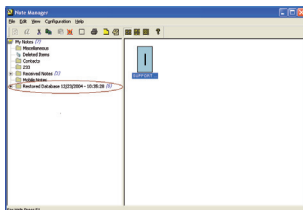


Для восстановления данных выполните следующие действия:

4. В меню программы выберите опции File→Backup/Restore→Restore Database. На экране появится следующее окно:



1. Укажите место расположения резервных копий.
2. Нажмите кнопку Restore.
3. По окончании восстановления Ваша база данных будет сохранена в новой папке программы Note Manager. Эта папка будет иметь название “Restored database” и содержать информацию о дате восстановления.



## Пользовательские настройки

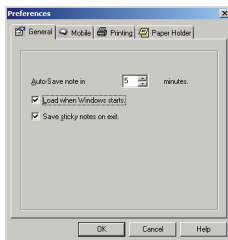
В меню Preferences Вы можете выполнить необходимые настройки, которые в дальнейшем будут использованы в качестве параметров, установленных по умолчанию, такие как цвет шрифта, автосохранение, параметры печати, и т.д.

Диалоговое окно настроек состоит из нескольких окон. Для настройки параметров выполните следующие действия:

1. В меню Configuration выберите опцию Preferences.
2. Выполните следующие настройки в каждом окне:

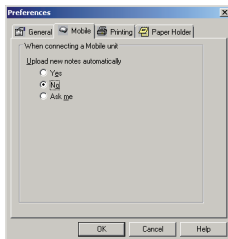
### General (общие настройки):

- В графе Auto-Save note in выполните настройку интервала времени (в минутах), по истечении которого Ваши заметки будут автоматически сохраняться. Данный параметр также активирует функцию авто-восстановления, которая восстанавливает несохраненную информацию в случае сбоя в работе или отключения питания. Единственные данные, не подлежащие восстановлению, - это изменения, сделанные после последнего автоматического сохранения.
- Выберите опцию Load When Windows Starts, чтобы выполнять автоматический запуск программы при каждом включении компьютера. Таким образом, новая заметка будет появляться на экране каждый раз при использовании ручки.
- Выберите опцию Save Sticky Notes on Exit для автоматического сохранения всех созданных меток при выходе из программы. Все Ваши метки будут появляться на экране при последующих включениях компьютера и запусках программы.



### Mobile (настройки подключения):

Выберите нужный ответ в графе Upload new notes automatically (Автоматическая загрузка новых заметок при каждом подключении).

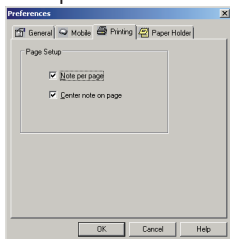




## Print (настройки печати):

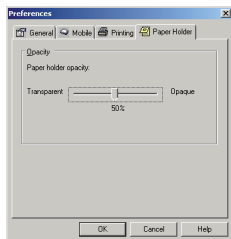
Выберите опцию Note Per Page, чтобы выполнять печать только одной заметки на странице.

Выберите опцию Center Note On Page, чтобы располагать заметки в центре листа при печати.



## Paper Holder (заметки-скрепки):

Данная опция позволяет выполнить настройку степени прозрачности заметки-скрепки, перемещая ползунок влево/вправо.



## Настройка стиля

Вы можете изменить цвет шрифта и толщину линий. (По умолчанию установлен черный цвет и толщина «1»)

Для изменения стиля откройте меню **Configuration - Pen Styles**, или щелкните правой кнопкой по новой заметке и в появившемся окне выберите опцию **Pen Styles**.

1. Нажмите на стрелку, расположенную справа от окошка с текущим цветом ручки и выберите нужный цвет.
2. Используйте стрелки, расположенные справа от



окошка со значением толщины линий, чтобы выбрать значение от 1 до 10 (Вы также можете ввести нужную цифру в окошке с помощью клавиатуры).

3. Нажмите кнопку Default, если хотите восстановить заводские настройки.

4. Нажмите кнопку Cancel для отмены настроек и возврата в окно программы.

#### ПРИМЕЧАНИЕ:

**Вы также можете выполнить настройку цвета и толщины линий в режиме редактирования, выделив отдельный элемент или группу элементов и выбрав нужную иконку на панели инструментов.**

### Создание напоминания

Вы можете использовать свои заметки в качестве напоминаний, которые будут автоматически появляться на экране ПК в установленный день и время.

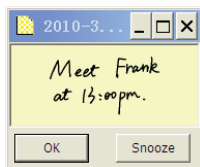
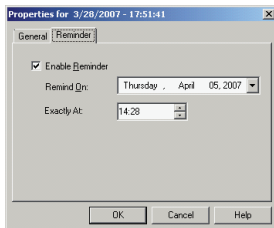
1. В программе Note Manager выберите нужную заметку из списка и опцию Set Reminder в меню File. Или щелкните правой кнопкой по заметке и в появившемся меню выберите Set Reminder.

2. В окне настройки выберите опцию Enable Reminder.

3. В графе Remind On выполните настройку даты, используя стрелку, расположенную справа от окошка.

4. Вы также можете установить точное время для напоминания в графе Exactly At, используя стрелки рядом с окошком или с помощью клавиатуры.

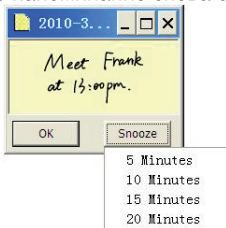
**ПРИМЕЧАНИЕ: Если Вы не установите определенное значение времени, напоминание появится на экране при включении компьютера в выбранный день.**



## Повторное напоминание

Во время отображения на экране напоминания Вы можете включить функцию повтора, чтобы оно появилось еще раз через установленный промежуток времени (5, 10, 15 или 20 минут):

1. Нажмите Snooze.
2. В появившемся окне выберите нужный интервал времени, по истечении которого напоминание снова сработает.

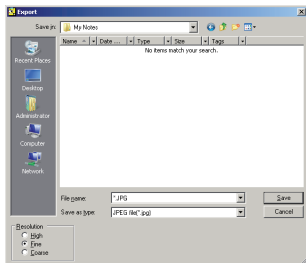


## Экспортирование в формат JPEG

Вы можете экспортировать заметки в графические файлы формата JPEG. Эта функция может быть использована, например, если Вы хотите вставить заметки в документы, созданные в других приложениях, таких как MS Word или PowerPoint.

Для экспортирования заметки в формат JPEG выполните следующие действия:

1. В окне программы выберите нужную заметку.
2. Щелкните правой кнопкой по заметке. Или в меню File выберите опцию Export to JPEG. На экране появится диалоговое окно экспортирования.
3. В графе Save in введите путь сохранения файла.
4. В графе Save as выберите формат JPEG.
5. В графе Resolution выберите нужное качество разрешения.
6. Нажмите Save для сохранения.



**ПРИМЕЧАНИЕ: Вы можете экспортировать несколько**

заметок одновременно. Нажмите и удерживайте кнопку <CTRL> на клавиатуре и выбирайте нужные файлы в окне программы Note Manager.

## Экспортирование в Data file

Вы можете экспортировать заметки в векторный формат, чтобы другой пользователь цифровой ручки мог импортировать этот файл в базу данных программы Note Manager.

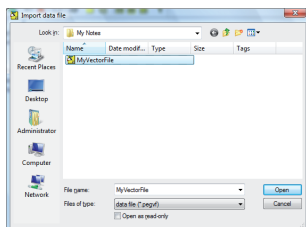
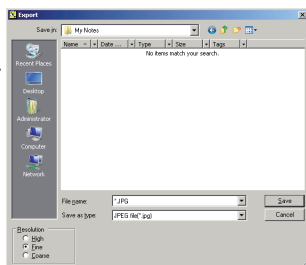
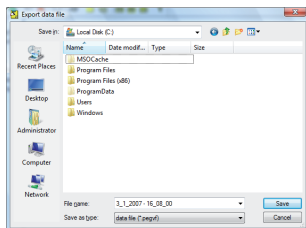
Для создания data file (формата “.pegvf”) выполните следующие действия:

1. В окне программы выберите нужную заметку.
2. Щелкните правой кнопкой по заметке. Или в меню File выберите опцию Export as data file. На экране появится диалоговое окно экспортирования.
3. В графе Save in введите путь сохранения файла.
4. Нажмите Save для сохранения.

## Импортирование Data file

Вы можете импортировать любой файл данных формата “.pegvf” в базу данных программы Note Manager, выполнив следующие действия:

1. В меню File выберите опцию Import a data file. На экране появится диалоговое окно импортирования.
2. Выберите файл, который хотите импортировать.
3. Нажмите Open.

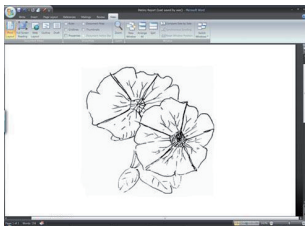



## Использование заметок в других приложениях

Вы можете вставить любую сохраненную заметку в другое приложение.

(Заметка будет автоматически конвертирована в графический файл формата JPEG).

1. Выберите нужную заметку в окне программы Note Manager.
2. В меню Edit выберите опцию Copy (Копировать) или Cut (Вырезать) (в случае вырезания заметка будет удалена из папки, в которой она находится). Или щелкните правой кнопкой по заметке и в появившемся окне выберите Copy или Cut.
3. Откройте приложение, в которое хотите вставить заметку.
4. Выберите место расположения заметки и используйте опцию «Вставить».

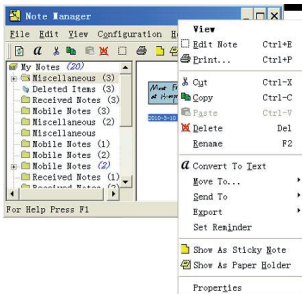


**Примечание:** Вы также можете выполнить копирование заметки в процессе ее создания или редактирования, нажав кнопку  на панели инструментов.

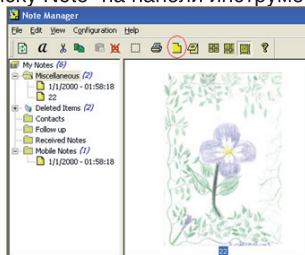
## Создание меток

Вы можете создавать метки, выполняя следующие действия:

1. Перетаскивайте заметки из окна программы на рабочий стол ПК.
2. Выбирайте нужную заметку, нажимайте правую кнопку и выбирайте опцию “Show as Sticky Note”.



3. Выбирайте нужную заметку в окне программы и нажимайте кнопку “Show as Sticky Note” на панели инструментов.



### ПРИМЕЧАНИЯ:

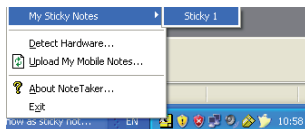
**Для использования дополнительных опций меток, выполните следующие действия:**

1. Щелкните правой кнопкой по метке.

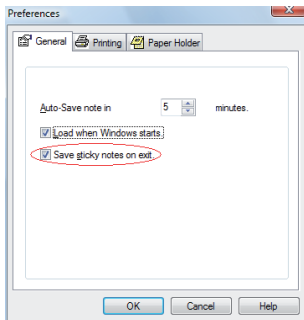


2. Нажмите “HIDE”, чтобы скрыть метку и установить ее в качестве иконки на панели задач.

3. Вы можете восстановить скрытую метку, щелкнув правой кнопкой по иконке на панели задач и выбрав опцию “My Sticky Notes”. После этого выберите нужную метку.



4. Метки могут автоматически появляться на экране в случае закрытия и повторного открытия программы или после перезагрузки системы. Выполните необходимые настройки в меню Configuration.



## Создание заметок-скрепок

Заметки-скрепки могут быть очень полезными в некоторых случаях.

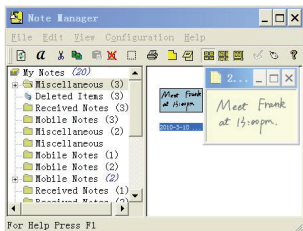
Одним из самых полезных случаев использования скрепок является необходимость чтения заметки и перепечатывания ее содержания в текстовом редакторе.

Скрепка будет расположена поверх основного окна, и Вы сможете отрегулировать уровень ее прозрачности.

Для создания заметки-скрепки выполните одно из следующих действий:

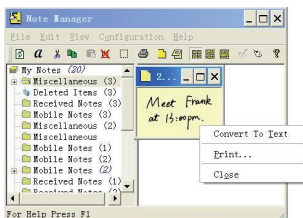
- Выберите нужную заметку в окне программы, щелкните правой кнопкой и выберите опцию “Show as Paper Holder”.
- Выберите нужную заметку в окне программы и нажмите кнопку “Show as Paper Holder”.

View	
	Edit Note Ctrl+E
	Print... Ctrl+P
	Cut Ctrl-X
	Copy Ctrl-C
	Paste Ctrl-V
	Delete Del
	Rename F2
	Color >
	Convert To Text
	Move To... >
	Send To >
	Export >
	Set Reminder
	Show As Sticky Note
	Show As Paper Holder
Properties	

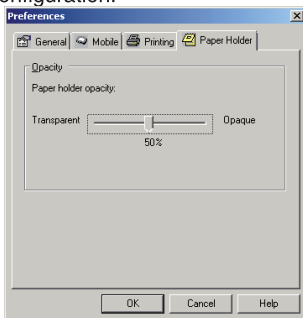


**ПРИМЕЧАНИЕ:**

Вы можете скрыть и отобразить заметки-скрепки таким же образом, как при работе с метками. Для использования дополнительных опций нажмите правую кнопку мыши.

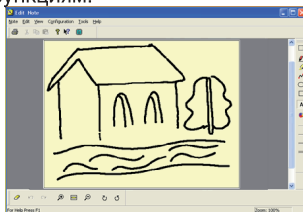


Вы можете выполнить настройку уровня прозрачности скрепки, используя меню Configuration.



## Редактирование заметок

Вы можете отредактировать заметку в любой момент во время или после ее создания. Используйте меню программы или панель инструментов для доступа к многочисленным возможностям и функциям.





## Меню редактирования

В приведенной ниже таблице представлены функции редактирования и их описание.



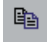




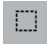






<b>Меню Note</b>	
Print (Печать)	Печать выбранных заметок
Print preview (Предварительный просмотр)	Просмотр макета печатной страницы
Print setup (Настройки печати)	Позволяет выполнить настройку опций печати
Exit & Save/Send (Выход и сохранения/отправка)	Сохранение изменений и выход
EXIT Without Save/Send (Выход без сохранения/отправки)	Выход из режима редактирования без сохранения изменений
<b>Меню Edit</b>	
Undo (Отменить)	Отменить предыдущие действия в хронологическом порядке
Redo (Вернуть)	Вернуть отмененные ранее действия в хронологическом порядке
Cut (Вырезать)	Вырезать выбранную заметку и сохранить в буфере обмена
Copy (Копировать)	Копировать выбранную заметку и сохранить в буфере обмена
Paste (Вставить)	Вставить файл, который был вырезан или скопирован последним в буфер обмена
Delete (Удалить)	Удалить выбранную заметку/заметки
Clear Note (Очистить)	Очистить весь экран
Select All (Выделить все)	Выделить все элементы заметки
<b>Меню View</b>	
Zoom In (Увеличить)	Увеличить масштаб заметки
Zoom to fit (Подогнать)	Восстановление первоначального размера заметки
Zoom Out (Уменьшить)	Уменьшить размер заметки














Toolbars (Панели инструментов)	Позволяет выбрать панели инструментов, которые следует отобразить на экране (Стандартная, Инструменты, Управление)
Status bar (Строка состояния)	Позволяет отобразить или скрыть строку состояния в нижней части окна редактирования
Full screen (Во весь экран)	Позволяет отобразить окно редактирования во весь экран
<b>Меню Configuration</b>	
Pen/Highlight Properties (Свойства ручки/маркера)	Позволяет выбрать цвет или толщину линий ручки/маркера
<b>Меню Tools</b>	
Selector (Выделить)	Позволяет выделить любую область с помощью мыши
Pen (Ручка)	Позволяет выполнить рисунок в свободном стиле с помощью мыши
Highlight (Маркер)	Позволяет выделить любую область в свободном стиле с помощью мыши
Line (Линия)	Позволяет вставить линию любой длины
Circle (Круг)	Позволяет вставить круглый объект любого размера
Rectangle (Прямоугольник)	Позволяет вставить прямоугольник любого размера
Text (Текст)	Позволяет вставить печатный текст
Color (Цвет)	Позволяет выполнить предварительную настройку цвета чернил ручки, маркера или текста
Толщина линий 1	Позволяет установить толщину линий «1»
Толщина линий 2	Позволяет установить толщину линий «2»
Толщина линий 4	Позволяет установить толщину линий «4»
Толщина линий 8	Позволяет установить толщину линий «8»
<b>Меню Help</b>	
Read User Manual (Читать руководство)	Просмотр Руководства пользователя
Check for Software Updates (Обновление ПО)	Получить программу для обновления ПО
About NoteTaker (О программе)	Отображает информацию о версии программы

## Панель инструментов редактора

Панель инструментов программы позволяет выполнить быстрый доступ к наиболее часто используемым опциям меню.

Подробное описание кнопок панели инструментов приведено в таблице:



<b>Меню Standard</b>	
	PRINT (ПЕЧАТЬ) – Печать выбранной заметки/заметок
	CUT (ВЫРЕЗАТЬ) – Вырезать выбранную заметку и сохранить в буфере обмена
	COPY (КОПИРОВАТЬ) – Копировать выбранную заметку и сохранить в буфере обмена
	PASTE (ВСТАВИТЬ) – Вставить файл, который был вырезан или скопирован последним в буфер обмена
	ABOUT (ИНФОРМАЦИЯ) – Информация о версии программы
	FULL SCREEN (ВО ВСЕХ ЭКРАНАХ) – Отображение окна редактора во весь экран
	NOTE COLOR (ЦВЕТ ЗАМЕТКИ) – Изменение цвета текущей заметки
<b>Меню Tools</b>	
	SELECT (ВЫБРАТЬ) – Позволяет выбрать любую область с помощью мыши
	PEN (РУЧКА) – Позволяет выполнить рисунок в свободном стиле с помощью мыши
	HIGHLIGHT (МАРКЕР) – Позволяет выделить любую область в свободном стиле с помощью мыши
	LINE (ЛИНИЯ) – Позволяет вставить линию любой длины
	CIRCLE (КРУГ) – Позволяет вставить круглый объект любого размера
	RECTANGLE (ПРЯМОУГОЛЬНИК) – Позволяет вставить прямоугольник любого размера
	TEXT (ТЕКСТ) – Позволяет вставить печатный текст

	COLOR (ЦВЕТ) – Позволяет выполнить предварительную настройку цвета чернил ручки, маркера или текста
	LINE WIDTH 1 (Толщина линий 1) – Позволяет установить толщину линий «1»
	LINE WIDTH 2 (Толщина линий 2) – Позволяет установить толщину линий «2»
	LINE WIDTH 4 (Толщина линий 4) – Позволяет установить толщину линий «4»
	LINE WIDTH 8 (Толщина линий 8) – Позволяет установить толщину линий «8»
<b>Меню Manager</b>	
	CLEAR PAGE (ОЧИСТИТЬ СТРАНИЦУ) – Позволяет очистить экран
	UNDO (ОТМЕНИТЬ) – Позволяет отменить предыдущее действие
	REDO (ВЕРНУТЬ) – Позволяет вернуть отмененные ранее действия
	ZOOM IN (УВЕЛИЧИТЬ) – Увеличение изображения
	ZOOM TO FIT (ПОДОГНАТЬ) – Вернуть исходный размер заметки
	ZOOM OUT (УМЕНЬШИТЬ) – Уменьшение размера изображения
	ROTATE RIGHT (ПОВЕРНУТЬ ВПРАВО) – Повернуть изображение вправо на 90°
	ROTATE LEFT (ПОВЕРНУТЬ ВЛЕВО) – Повернуть изображение влево на 90°

## Редактирование

В окне редактирования Вы можете отредактировать выбранные элементы заметки (штрихи, линии и т.д.). Выбрав область правки, Вы можете удалить ее, изменить цвет или толщину линий, и т.д. Вы также можете вставлять дополнительные элементы, используя функции рисования (вставить круг, линию, текст и другие). После того, как элементы вставлены, их тоже можно отредактировать.

Для редактирования заметки выполните следующие действия:

1. Выберите нужную заметку и нажмите кнопку Edit Note . Или щелкните правой кнопкой по заметке и в появившемся меню выберите опцию Edit Note. Или щелкните дважды по заметке в режиме просмотра.
2. В окне редактирования будет отображаться выбранная заметка.
3. Используйте кнопку Select Area (Выделить область)  на панели инструментов или опцию Select (Выделить) в меню Tools для выбора отдельного элемента или группы элементов. Вы также можете выбрать в меню Edit опцию Select All (Выделить все), чтобы выделить все элементы заметки.
4. Используйте панель инструментов редактирования для изменения элементов.

**ПРИМЕЧАНИЕ:** Во время редактирования Вы также можете продолжать выполнение записи или рисунка, используя ручку.


## Отправка заметок

Вы можете отправить любую заметку по электронной почте или локальной сети. В случае использования электронной почты заметка будет отправлена получателю как вложение в виде графического файла формата JPEG. Для использования локальной сети необходимо, чтобы на компьютере получателя была установлена и запущена программа для работы с цифровой ручкой. Заметки можно отправлять при работе в окне создания заметки или в списке файлов.

## Отправка заметок по электронной почте

Для отправки заметки по электронной почте используется почтовая программа, установленная на Вашем ПК.

Чтобы отправить заметку в процессе ее создания, выполните следующие действия:


1. Нажмите на иконку отправки по электронной почте .
2. Откроется окно нового письма с вложенной заметкой в формате JPEG.
3. Введите адрес получателя в нужной графе и текст в теле письма.
4. Отправьте письмо.

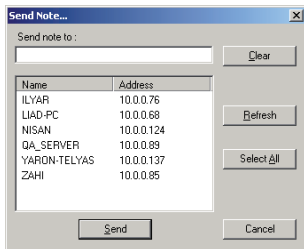
Для отправки сохраненной ранее заметки выполните следующие действия:

1. В окне программы выберите нужный файл.
2. В меню File выберите опцию Send To → Email, или щелкните правой кнопкой мыши по нужной заметке и в появившемся окне выберите Send To → Email.
3. Откроется окно нового письма с вложенной заметкой в формате JPEG.
4. Введите адрес получателя в нужной графе и текст в теле письма.
5. Отправьте письмо.

### Отправка заметок по локальной сети

Для отправки заметки сразу по окончании ее создания выполните следующие действия:

1. В окне создания заметки нажмите кнопку отправки по локальной сети .
2. В диалоговом окне Send Note появится список пользователей, на компьютерах которых установлена и запущена программа для использования цифровой ручки. Выберите имя или IP-адрес пользователя, которому хотите отправить заметку. Или нажмите кнопку Select All, чтобы отправить заметку сразу всем пользователям из списка.
3. Нажмите Send.



Для отправки сохраненной ранее заметки выполните следующие действия:

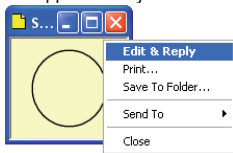
1. В окне программы выберите нужный файл
2. В меню File выберите опцию Send To → Network PC, или щелкните правой кнопкой мыши по нужной заметке и в появившемся окне выберите Send To → Network PC.
3. В диалоговом окне Send Note появится список пользователей, на компьютерах которых установлена и запущена программа для использования цифровой ручки. Выберите имя или IP-адрес пользователя, которому хотите отправить заметку. Или нажмите кнопку Select All, чтобы отправить заметку сразу всем пользователям из списка.
4. Нажмите Send.

**ПРИМЕЧАНИЕ:** При отправке сообщений по локальной сети Вы можете выбрать нескольких получателей из списка. Для этого выберите одно имя, затем нажмите кнопку <CTRL> на клавиатуре и отметьте остальных пользователей.

## Получение заметок по локальной сети

Пользователи одной локальной сети (LAN), установленной, например, в офисе, могут получать заметки друг от друга, используя LAN.

При получении заметки она автоматически появляется на экране ПК в сопровождении звукового сигнала.



Щелкните правой кнопкой по полученной заметке и выберите одну из следующих опций:


- Edit & Reply – позволяет ответить отправителю и внести изменения в заметку (добавить текст или рисунок и т.д.)
- Print... - распечатать заметку
- Saving to Folder... - сохранить заметку
- Setting a reminder – установить в качестве напоминания
- Send to – переслать заметку другим пользователям сети
- Close – закрыть заметку.

Заметки, полученные по локальной сети, будут сохранены в папке “Received Notes”.

## Конвертирование заметки в текст

Вы можете конвертировать рукописную запись в печатный текст одним из рассмотренных ниже способов.


### Конвертирование заметки с использованием меню “Note to Text” (данная функция доступна только для пользователей ОС Windows Vista или Windows 7)

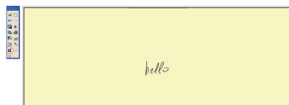
1. Откройте программу Note Manager и выберите заметку, которую хотите конвертировать.
2. Щелкните по иконке “Note to Text”  на панели инструментов. Выбранная заметка будет конвертирована в текст. Сохраните созданный текст



### Конвертирование заметки с использованием программы Vision Objects MyScript® Notes (приобретается отдельно)

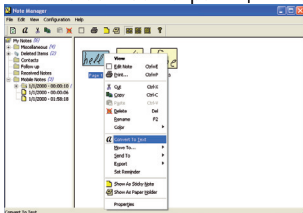
**MyScript® Notes** – это известная программа распознавания текстов. Она может конвертировать рукописные заметки, созданные с помощью цифровой ручки, в печатные тексты.

1. Установите программу MyScript® Notes.
2. Установив программу MyScript® Notes, Вы сможете экспортировать выбранные файлы из программы Note Taker. Объекты, которые можно экспортировать из Note Taker в MyScript® Notes:
  - Новые заметки.
  - Отдельные заметки из интерфейса “NoteTaker Manager”.
  - Многостраничные заметки из интерфейса “NoteTaker Manager”.
  - Метки из интерфейса “NoteTaker Manager”.
3. Выполните следующие шаги, чтобы экспортировать нужную заметку, в зависимости от ее типа.
  - а. Чтобы экспортировать новую заметку сразу после ее создания, нажмите кнопку “Convert to Text”  на панели инструментов.

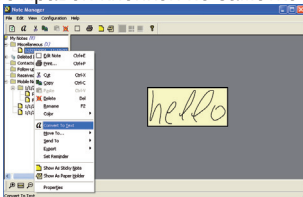




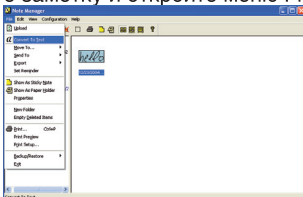
b. Для экспортирования сохраненной ранее заметки, состоящей из одной или нескольких страниц, щелкните по ней правой кнопкой в окне эскизов страниц “NoteTaker Manager”.



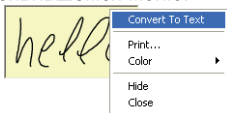
с. Или щелкните правой кнопкой по заметке в списке файлов.



d. Или выберите заметку и откройте меню File → Convert to Text.



e. Для конвертирования метки, созданной с помощью “NoteTaker Manager”, щелкните по ней правой кнопкой и выберите опцию “Convert to Text” в появившемся меню.

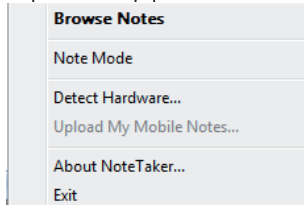


4. Ваша заметка будет экспортирована и открыта в приложении MyScript® Notes. Далее следуйте указаниям руководства по эксплуатации программы MyScript® Notes.


## Использование иконки программы на панели задач


Вы можете выполнить рассмотренные ниже действия, щелкнув правой кнопкой мыши по ярлыку программы на панели задач:

**Browse Notes** – Открыть интерфейс Note Manager для поиска заметки



**Note Mode**  или **Mouse mode**  – Переключение между режимом ручки и режимом мыши.

**Detect Hardware** – Позволяет распознать устройство. Если устройство распознать не удалось, на панели появится иконка .

**Upload My Mobile Notes** – Загрузить заметки из базы цифровой ручки. Иконка будет иметь вид .

**About Pocket pen tablet** - Информация о программе.

**Exit** – Выход из программы.

## ИСПОЛЬЗОВАНИЕ ЦИФРОВОЙ РУЧКИ В ОС WINDOWS VISTA

Многочисленные возможности и функции операционной системы Window Vista позволяют пользователю делать рукописные заметки, конвертировать записи в текст, писать комментарии к текстам, создавать электронные подписи и отправлять заметки по электронной почте.

Использование технологий оцифровки записей и распознавания рукописного текста превращает Вашу цифровую ручку в практичный, удобный, легкий в использовании планшетный ПК. В данном разделе приведены инструкции по использованию всех возможностей цифровой ручки при совместной работе с операционной системой Windows Vista и приложениями Office 2007. За более подробной информацией обращайтесь к руководству по эксплуатации продуктов **Microsoft** и функции **Help** (Помощь) на Вашем ПК.

\* Рассмотренные в этом разделе функции не поддерживаются операционной системой Windows Vista Basic.

## Подготовка к работе

Для работы в Windows Vista подключите базу цифровой ручки к свободному USB-порту и расположите ее в центре верхнего края листа. При работе в Windows Vista и приложениях Office 2007 установка дополнительных программ не требуется.




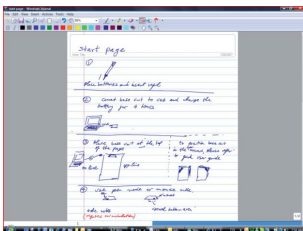
Цифровая ручка может быть использована как инструмент для выполнения записей и как компьютерная мышка.

**Примечание:** Для использования ручки в качестве мыши необходимо переключить режим работы.

## Программа Windows Journal

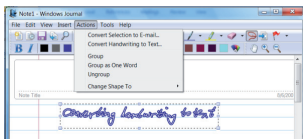
Окно программы Windows Journal выглядит как лист бумаги, но при этом позволяет использовать множество различных функций. Вы можете менять тип и цвет ручки, пользоваться маркером и ластиком, перемещать объекты на листе, отправлять заметки по электронной почте, конвертировать рукописный шрифт в печатный текст и т.д.

Для запуска Windows Journal выполните следующие действия: Нажмите кнопку **Start (Пуск)** , введите название Windows Journal в окне поиска и выберите Windows Journal в списке результатов поиска. Или нажмите **Start (Пуск)**-->**All Programs (Все программы)** -->**Windows Journal**.



## Конвертирование в текст или в e-mail:

Используйте инструмент Lasso (Лассо), чтобы выделить область конвертирования. Откройте меню Actions (Действия) и выберите опцию Convert Selection to E-mail (Конвертировать в e-mail) или Convert Selection to text (Конвертировать в текст) (данная функция доступна при наличии установленной программы распознавания рукописного текста).

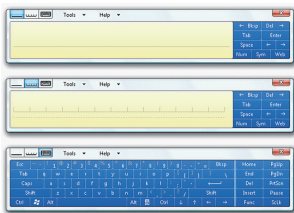


## Панель ввода Tablet PC Input Panel

Панель ввода **Tablet PC Input Panel** представляет собой стандартный интерфейс для конвертирования рукописных записей в текст. Благодаря панели ввода пользователи могут вводить текст в программы, которые не содержат функции распознавания рукописей – веб-браузеры, почтовые программы и т. д.

### Области ввода текста:

Панель ввода содержит в себе три области для ввода текста: панель записи, панель символов и клавиатура на экране. Панель записи и панель символов конвертируют рукописный текст в печатный. Клавиатура на экране может быть использована как обычная компьютерная клавиатура, только вместо нажатия на кнопки следует выбирать нужный символ на экране.



## Вы можете открыть панель ввода одним из трех способов:

1. Щелкните по иконке **Input Panel**, которая появляется, когда Вы устанавливаете курсор в область ввода текста.



2. Щелкните по ярлыку Panel tab, который появляется по умолчанию в левой части экрана. В этом случае панель ввода окажется расположенной поверх любого открытого окна.

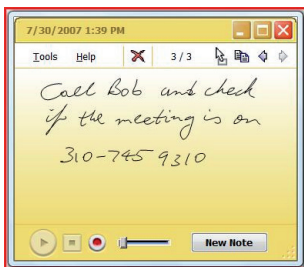


3. Щелкните по иконке **Tablet PC Input Panel** на панели задач. Для отображения этой иконки щелкните правой кнопкой по панели задач, выберите опцию «Панели инструментов» - **Tablet PC Input Panel**.



## Программа Sticky Notes

Вы можете писать заметки и устанавливать их в качестве меток-наклеек на рабочем столе.



Данная функция позволит Вам быстро находить нужную информацию с номерами телефонов, адресами, и т.д. Вы можете быстро сделать нужную запись и сохранить ее на видном месте в любое время – во время встречи, на лекции, при поиске

информации в Интернете.

Чтобы открыть программу **Sticky Notes**, нажмите **Start** (Пуск) и введите название **Sticky Notes** в окне поиска. В появившемся списке результатов поиска выберите Sticky Notes.

Или выполните шаги: **Start** (Пуск)  **All Programs** (Все программы) Sticky Notes


Чтобы метки открывались автоматически при включении ПК, откройте меню **Tools** (Инструменты) – **Options** (Опции) - **Open at Startup** (Открывать при запуске).

Чтобы метки всегда оставались на рабочем столе, откройте меню **Tools** (Инструменты) – **Options** (Опции) - **Always on Top** (Всегда на виду).

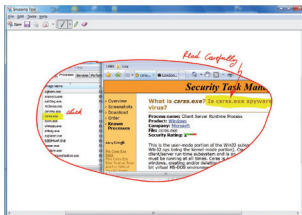
**Примечание:** Ваши метки автоматически сохраняются при выходе из программы **Sticky Notes**.

## Программа Snipping Tool

Данная программа представляет собой инструмент для захвата изображений с экрана (скриншотов). Фрагменты экрана могут быть выделены в виде окна, прямоугольника или иметь произвольную форму. Созданные скриншоты можно снабжать комментариями, сохранять (в формате изображения или страницы HTML) и отправлять по электронной почте.

Чтобы открыть программу **Snipping Tool** (Ножницы), нажмите **Start** (Пуск) , введите название **Snipping Tool** или просто **Snipping** в окне поиска и выберите **Snipping Tool** из списка.

Или выполните шаги: **Start** (Пуск) **All Programs** (Все программы) **Snipping Tool**.



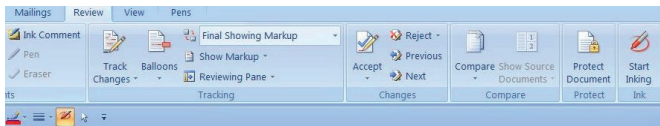
## ИСПОЛЬЗОВАНИЕ ЦИФРОВОЙ РУЧКИ В ПРИЛОЖЕНИЯХ VISTA-OFFICE 2007

С помощью цифровой ручки Вы можете писать от руки напрямую в таких приложениях Microsoft Office 2007, как:

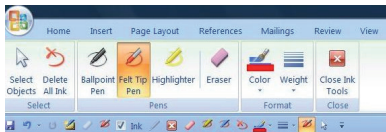
- Word
- Excel
- Outlook
- PowerPoint
- OneNote

Вы можете делать пометки и комментарии в существующих документах этих приложений, не нарушая их структуру.

В программах Word, PowerPoint и Excel Вы можете открыть меню **Ink Tools**, позволяющее использовать различные инструменты для создания пометок.



### Меню Ink Tools

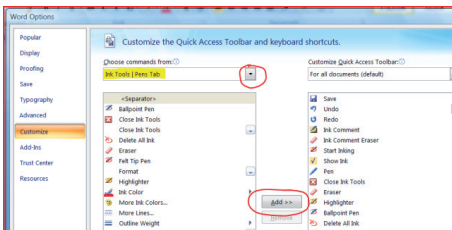


### Быстрый доступ к панели инструментов

Меню **Ink Tools** позволяет делать пометки и правки в документе естественным способом, так, как Вы это делаете на бумаге.

Для создания быстрого доступа к панели инструментов выполните следующие действия:

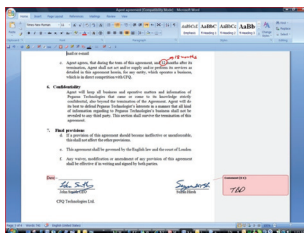
1. Расположите курсор на панели рядом с опцией View и щелкните правой кнопкой мыши. Выберите опцию Customize Quick Access toolbar (Настройка быстрого доступа).



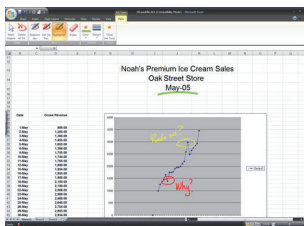
2. Выберите опцию Ink Tools Pens Tab, используя стрелку, расположенную рядом с окошком Choose command from (выделено желтым на рисунке).
3. Добавьте иконки чернил и ручек, нажав кнопку Add.

## Избранные примеры использования цифровой ручки в приложениях Office 2007

Подписи, комментарии и правки в программе Word 2007

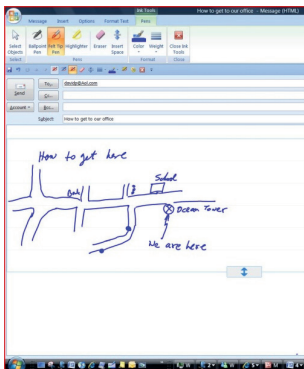


Пометки в Excel 2007

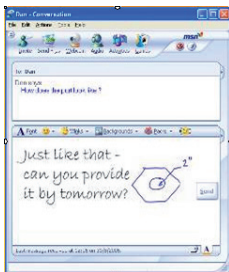




## Рисунки в Outlook 2007



## Рисунки в программе MSN Messenger



За более подробной информацией о возможностях использования планшетов, создания рукописных пометок и записей обращайтесь к руководству по эксплуатации продуктов Microsoft и функции Help (Помощь) на Вашем ПК.

## ИСПОЛЬЗОВАНИЕ ЦИФРОВОЙ РУЧКИ В ОС MAC

### Установка программы Note Manager

Чтобы установить программу Note Manager в операционной системе MAC, выполните следующие действия:

1. Щелкните по иконке инсталлятора NoteTaker (NoteTaker. pkg). Программа NoteTaker откроется как стандартный инсталлятор:

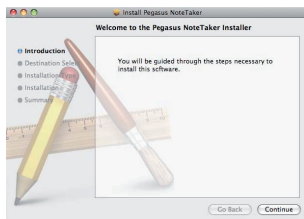


Рисунок 1: Инсталлятор программы NoteTaker

2. Нажмите Continue. В появившемся окне Вам будет предложено выбрать место установки программы:

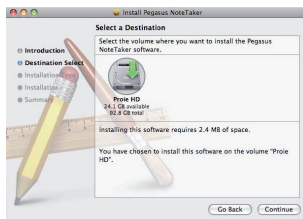


Рисунок 2: Выбор диска для установки программы

3. Нажмите Continue. Инсталлятор предложит выбрать тип установки. Выберите стандартную установку.

**Примечание: Стандартная установка поместит программу в папке с приложениями на жестком диске Mac.**

**Если Вы хотите изменить место расположения программы, нажмите Change Install Location, чтобы вернуться в предыдущее окно и выбрать нужный диск или папку.**

4. Нажмите Install. Появится диалоговое окно для введения пароля.

5. Введите свой пользовательский пароль и нажмите ОК.

Программа Note Manager будет установлена на выбранный Вами диск. По окончании процедуры на дисплее появится сообщение об успешной установке.

6. Нажмите Close, чтобы закрыть инсталлятор.

## Использование меню настроек NoteTaker

При использовании цифровой ручки все Ваши записи сохраняются в виде изображений формата TIFF в памяти базы. Для работы с заметками на ПК Вам необходимо загрузить изображения TIFF на жесткий диск Mac. При подключении устройства к порту USB передача данных осуществляется автоматически.

Перед тем, как осуществить передачу данных из памяти базы ручки на ПК, Вам необходимо выполнить некоторые настройки, позволяющие сделать следующий выбор:

- где будут сохранены файлы TIFF на жестком диске Mac;
- хотите ли Вы удалить файлы TIFF из памяти базы после того, как они будут скопированы в память ПК.

Для установки этих параметров используйте меню Preference Tool программы NoteTaker.

1. Щелкните по иконке NoteTaker Preferences. Откроется диалоговое окно NoteTaker Preferences:

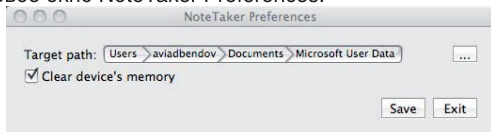


Рисунок 3: Диалоговое окно NoteTaker Preferences

Диалоговое окно NoteTaker Preferences состоит из следующих элементов:

- Target Path – отображает путь сохранения скопированных из памяти базы файлов.
- Clear Device Memory – при выборе этого параметра (галочка в окошке) память базы будет автоматически очищена по окончании копирования файлов на Ваш ПК. Если убрать метку из окошка, файлы будут оставаться в памяти базы после копирования.

2. В первой графе, отображающей путь для сохранения файлов, будет указана папка, установленная по умолчанию. Для изменения пути нажмите кнопку (“...”). Откроется окно поиска:

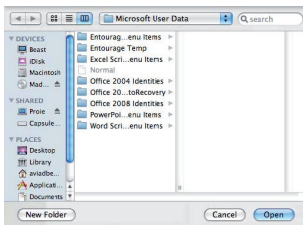


Рисунок 4: Окно поиска для выбора места сохранения файлов

3. Выберите нужный параметр в левой части окна, нажмите Open. Окно поиска закроется, а в графе Target Path будет указан выбранный Вами путь.

4. Во второй графе, Clear Device Memory, поставьте галочку, если хотите очистить память после копирования.

5. Нажмите Save для сохранения изменений и выхода из меню настроек.

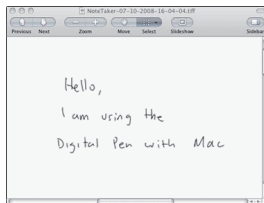
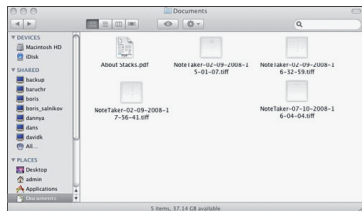
6. Если Вы хотите выйти из диалогового окна NoteTaker Preferences без сохранения изменений, нажмите Exit.

## ИСПОЛЬЗОВАНИЕ РУЧКИ В ОС MAC

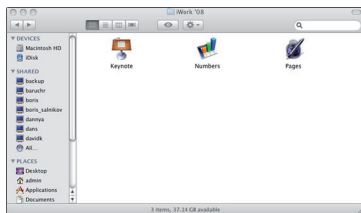
1. Вы можете выполнять записи ручкой, находясь вдалеке от компьютера – на лекциях, встречах и т.д.

2. Подключите базу ручки к ПК, чтобы выполнить загрузку сделанных заметок. Заметки сохраняются в формате TIFF.

Дважды щелкните по нужному файлу TIFF для его просмотра.



3. При подключении базы к ПК Вы можете использовать ручку в качестве мыши или планшетного устройства. Работайте с помощью ручки в приложениях iWork™08. Вы сможете делать рукописные заметки, который будут автоматически конвертированы в текст в таких программах, как iWork Pages (тексты), iWork Keynote (презентации) и iWork Numbers (таблицы).



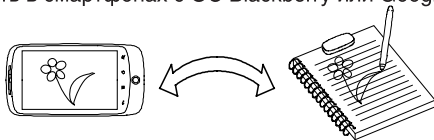
Цифровая ручка также может быть удобна для рисования в графических редакторах Adobe Illustrator, Photoshop, и т.д.

## ИСПОЛЬЗОВАНИЕ ПРОГРАММЫ PHOTO SKETCHER

Входящий в комплект компакт-диск содержит еще одно полезное приложение - программу Photo Sketcher, с помощью которой Вы сможете добавлять комментарии к картинкам. За более подробной информацией обращайтесь в руководство по программе Photo Sketcher на компакт-диске.

## ИСПОЛЬЗОВАНИЕ ЦИФРОВОЙ РУЧКИ СО СМАРТФОНАМИ

Благодаря встроенной технологии Bluetooth вы можете писать или рисовать в смартфонах с ОС Blackberry или Google Android.



## РАБОТА С УСТРОЙСТВАМИ С BLACKBERRY

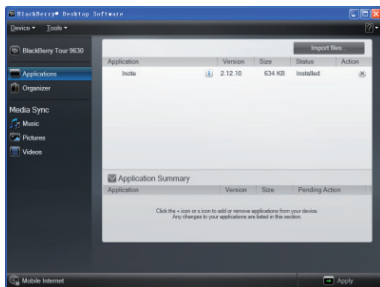
Внимание! Необходима ОС Blackberry 4.6 или более поздняя версия.

### 1. Установка приложения

Чтобы использовать цифровую ручку со смартфонами Blackberry, вам необходимо, в первую очередь, установить приложение Note Manager на blackberry. Есть два метода установки приложения:

#### Метод 1 (через ПК):

- 1) Вставьте имеющийся в комплекте диск с iNote приложением.
- 2) Запустите приложение Blackberry «Desktop Manager».
- 3) Подключите ваш смартфон к ПК.
- 4) В Blackberry «Desktop Manager» выберете «Application».



- 5) Нажмите «Import files» и затем установите приложение iNote

на ваш ПК. Удостоверьтесь, что версия приложения соответствует вашей blackberry ОС (blackberry ОС 4.6 для blackberry ОС 4.6, а blackberry ОС 5.0 для blackberry ОС 5.0, и т.д.).

6) Нажмите «Apply», чтобы начать установку.

7) Приложение успешно установлено на ваш Blackberry.

## Метод 2 (через Blackberry смартфон):

Как альтернативный вариант, вы можете установить приложение непосредственно через ваш Blackberry.

(1) Подключите к смартфону имеющийся AppWorld и скачайте приложение iNote;

(2) Запустите приложение iNote из папки скаченных файлов вашего смартфона.

## 2. Включение базы цифровой ручки

Чтобы включить базу цифровой ручки, нажмите и удерживайте кнопку наверху устройства до тех пор, пока вы не увидите сохраненные данные на дисплее.

## 3. Pairing (сопряжение) с Bluetooth

Чтобы использовать вашу цифровую ручку, вам предварительно необходимо установить подключение базы ручки с вашим смартфоном Blackberry. Эту процедуру необходимо провести только один раз.

Делается следующим образом:

(1) Убедитесь, что ваш смартфон включен.

(2) Убедитесь, что Bluetooth функция включена.

(3) Удостоверьтесь, что база цифровой ручки включена.

(4) Нажмите кнопку Bluetooth наверху базы цифровой ручки.

(5) На экране смартфона нажмите .

(6) Нажмите иконку «**Manage Connections**»

(7) Выберите «**Setup Bluetooth**»

(8) Нажмите «**Search**»

(9) Ваш смартфон должен обнаружить устройство «**mobile pen**». Выберите его для подключения.

(10) Введите пароль 0000.

(11) Нажмите ввод.


(12) Ваш Blackberry теперь успешно соединен с цифровой

ручкой.

#### 4. Запуск приложения.

Удостоверьтесь, что база цифровой ручки включена. Чтобы включить ее, нажмите и удерживайте кнопку наверху устройства.

Чтобы запустить приложение:

- выберите «Downloads» на вашем смартфоне.
- нажмите «iNote» иконку .


Внимание! Проверьте, чтобы Bluetooth был включен.

#### 5. Использование приложения iNote

Чтобы начать новую заметку, используйте ручку, входящую в комплект, чтобы писать на бумаге. Все, что вы пишете, отображается на экране вашего Blackberry.


Сохранение заметки

Когда вы закончили делать свои заметки, вы можете сохранить их. Для этого выполните следующее:

- Нажмите кнопку .
- выберите сохранение «Save».

#### Скачивание заметок из памяти ручки.

Чтобы скачать записи из памяти ручки:

- Нажмите кнопку .
- Выберите «Pen Memory».
- Выберите скачивание «Upload».

#### Заметки на фотографиях

Вы можете желать заметки на любых файлах формата jpeg с помощью вашей цифровой ручки. Заметки могут быть выполнены на любых фото, сделанных камерой смартфона.

Запуск заметок:

- Нажмите кнопку .
- Выберите «PhotoSketcher».

Заметки на существующих фото:

- Выберите «Open».
- Выберите файл из списка.
- Используйте ручку для заметок на изображении.



Заметки на новых фото:


- Сделайте снимок, используя камеру Blackberry.
- Используйте ручку для заметок на изображении.

### Свойства изображения

Рисуя, вы можете менять цвет, ширину и масштаб изображения:

- Нажмите кнопку .
- Выберите свойства изображения «Properties».


### Изменение выбранных свойств

- Нажмите кнопку .
- Для сохранения изменений выберите «Save».
- Для отмены сохранений выберите «Discard».


### Загрузка заметок

Вы можете загрузить новую заметку или выбрать имеющуюся из списка.

Для новой заметки:



- Нажмите кнопку .
- Выберите «Open new»

Для заметки из списка:

- Нажмите кнопку .
- Выберите заметку из списка.
- Откройте ее, нажав «Open» (Внимание! Если ваш смартфон имеет сенсорный экран, вы можете просто кликнуть по файлу из списка).

### Отправка заметки по email/MMS

Вы можете отправить заметку по email/MMS:

- Нажмите кнопку .
- Выберите отправку «Send».
- Выберите «Send Mail» или «Send MMS»
- Вы можете добавить получателей, изменить тему и текст сообщения.
- Нажмите кнопку .
- Выберите отправку «Send».


### Установка свойств заметки

Вы можете изменить фон заметки, цвет и толщину шрифта:

- Нажмите кнопку  .
- Выберите свойства «Properties».
- Внесите желаемые изменения.
- Нажмите кнопку  .
- Чтобы сохранить изменения, нажмите «Save».
- Чтобы отказаться от сделанных изменений, нажмите «Discard».

### Удаление заметки из списка

Чтобы удалить заметку из списка, вам необходимо:

- Выберите заметку в списке.
- Нажмите кнопку  .
- Нажмите «Delete».

### Удаление заметки из памяти цифровой ручки

Чтобы удалить заметки из памяти ручки, проделайте следующее:

- Нажмите кнопку  .
- Выберите «Pen Memory».
- Сотрите, выбрав «Erase Memory».

## РАБОТА С УСТРОЙСТВАМИ С GOOGLE ANDROID

Внимание! Необходима ОС Google Android 2.1 или более поздняя версия.

1. Скачивание приложения «mNote» для телефона с Google Android.

На вашем смартфоне подключитесь к имеющейся библиотеке приложений «Google Market» и скачайте приложение «mNote».

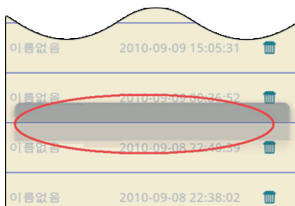
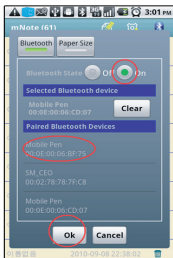
2. Подключение ручки через Bluetooth к телефону

- имя устройства «Mobile Pen»
- пароль 0000

3. Pairing (сопряжение) при включенном mNote

- Включите устройство.
- Включите Bluetooth устройства.
- Зайдите в раздел настроек «Settings», далее в беспроводные соединения «Wireless&Networks», затем «Bluetooth settings»
- > «Bluetooth» check-> «Scan for Devices» -> «Mobile Pen» -> пароль «0000»

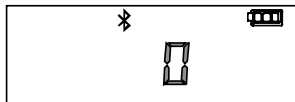
- Запустите mNote (📝) -> Settings (⚙️) Bluetooth ON -> Mobile Pen -> OK-> цифровая ручка подключена.



### 3. Использование цифровой ручки с телефоном на ОС Google Android

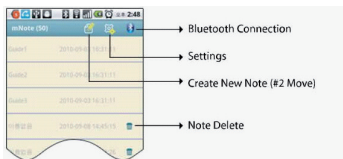
- Включите устройство

Включите Bluetooth и убедитесь, что на дисплее появился значок 📶



- Запустите «mNote» 📝 на смартфоне.
- Убедитесь, что сообщение о подключении цифровой ручки появилось на экране («The following device (Mobile Pen) is connected») и создавайте новые заметки.
- если цифровая ручка не подключилась, кликните по иконке Bluetooth в правом верхнем углу.

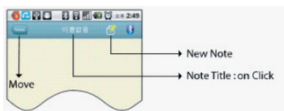
## #1 mNote List



## #3 mNote Tools



## #2 mNote Create

**ХРАНЕНИЕ И УХОД ЗА УСТРОЙСТВОМ****Хранение**

- Не допускайте попадания жидкостей и прямых солнечных лучей на устройство.
- Храните устройство в защитной упаковке или оригинальной коробке.
- Не роняйте и не ударяйте устройство во избежание возникновения неисправностей.
- Не вставляйте острые предметы в передатчики сигнала на базе и ручке.

**Очистка**

- Для очистки устройства используйте мягкую ткань.

## УСТРАНЕНИЕ НЕИСПРАВНОСТЕЙ

Проблема	Возможная причина	Способ устранения
При включении базы дисплей не включается	Батарея базы разряжена	Подключите базу к ПК или используйте зарядное устройство для подзарядки батареи
Индикатор батареи не мигает во время подзарядки	Зарядное устройство/USB-кабель подключен неправильно	Проверьте подключение
	Зарядное устройство/USB-кабель поврежден	Замените зарядное устройство/USB-кабель
Выполняемые ручкой штрихи не отображаются на экране	Программа Note Manager не работает	Запустите программу Note Manager с входящего в комплект компакт-диска
	Устройство подключено неправильно	Подключите устройство заново
	Ручка находится в режиме мыши	1. Нажмите кнопку POWER на базе для переключения в режим ручки (более подробная информация представлена в данном Руководстве) 2. Выберите режим ручки в программе Note Manager (более подробная информация представлена в данном Руководстве).
	Расстояние между ручкой и базой превышает размер листа A4	Расположите ручку и базу так, чтобы расстояние между ними не превышало размер листа A4
	Разряжены батарейки в ручке	Замените батарейки
Штрихи ручки неровные и прерывистые	Между ручкой и базой имеется препятствие, мешающее передаче сигнала	Уберите препятствие
	Вы держите ручку слишком близко к концу стержня, блокируя сигнал рукой	Прочтите указания Руководства о том, как правильно держать ручку

Штрихи ручки неровные и прерывистые	Батарейки в ручке разряжены	Замените батарейки
	Вы слишком слабо нажимаете на ручку во время письма	Нажимайте на ручку сильнее
	Поверхность, на которой Вы пишете, неровная	Используйте ровную поверхность для письма
Ручка не работает в режиме мыши	Батарейки в ручке разряжены	Замените батарейки
	Режим мыши не включен	1. Нажмите кнопку POWER на базе для переключения в режим мыши (более подробная информация представлена в данном Руководстве) 2. Выберите режим мыши в программе Note Manager (более подробная информация представлена в данном Руководстве).
	Расстояние между ручкой и базой превышает размер листа A4	Расположите ручку и базу так, чтобы расстояние между ними не превышало размер листа A4
Расположение штрихов ручки на экране не соответствует реальному рисунку или заметке	База ручки неправильно расположена на листе	Закрепите базу на листе в соответствии с указаниями данного Руководства

## ТЕХНИЧЕСКИЕ ХАРАКТЕРИСТИКИ

Параметр	Описание
Системные требования	<ol style="list-style-type: none"><li>1. Не менее 50MB свободного пространства на жестком диске</li><li>2. Минимум 128MB RAM</li><li>3. Качество цветопередачи 32 бит</li><li>4. Разрешение экрана 1024x768</li><li>5. Доступный USB-порт</li><li>6. Операционная система Microsoft © Windows XP (SP2) Microsoft © Vista, Windows 7 или более поздние версии</li></ol>
Режим работы	Ручка, мышь
ЖК-дисплей	132X32
Тип батареи	Аккумуляторная батарея литий-ион
Время работы батареи	Около 8 часов
Время подзарядки	Около 3,4 ч
Зона покрытия	A4
Объем памяти	100 листов A4
Температура хранения	-20°C ~ + 65°C
Температура эксплуатации	5°C ~ + 35°C
Относительная влажность эксплуатации	20% ~ 90% ( 40°C )
Относительная влажность хранения	20% ~ 93% ( 40°C )

