

Цифровой плеер
RF-4550



Ritmix
moving sound

www.ritmixrussia.ru

Предисловие

Уважаемый Покупатель!

Благодарим за то, что Вы выбрали цифровой мультимедиа плеер **Ritmix RF-4550**. Надеемся, что Вы получите удовольствие от его использования.

Прежде чем начать эксплуатацию устройства, внимательно прочтите данное руководство, чтобы воспользоваться всеми возможностями Вашего нового плеера и продлить срок его службы. Сохраните это руководство, чтобы обратиться к нему, если в будущем возникнет такая необходимость. Пожалуйста, используйте устройство в соответствии с рекомендациями, указанными в данном руководстве.

СОДЕРЖАНИЕ

1. Первое знакомство	5
1.1 Меры предосторожности	5
1.2. Безопасное использование	5
1.3 Основные характеристики	6
2. Описание устройства	7
2.1 Внешний вид устройства	7
Аккумуляторная батарея	8
2.2 Подключение и отключение плеера от компьютера ..	9
3. Основные функции	11
3.1 Начало работы	11
3.2 Первоначальные настройки	12
Настройка времени и даты	13
Настройки ЖК-дисплея	13
Настройки языка	14
Настройки автовыключения	14
Настройки режима внешнего диска	15
Просмотр состояния памяти	15
Форматировать память устройства	16
Просмотр информации о версии прошивки	16
Обновление прошивки	17
Выход	17
3.3 Меню музыкального проигрывателя	17
Воспроизведение музыки	18

Переключение композиций	18
Быстрая перемотка вперед/назад	18
Настройка громкости	19
Подменю музыкального проигрывателя при паузе воспроизведения музыки	19
Подменю музыкального проигрывателя при воспроизведении музыки	20
3.4 Меню видеопроигрывателя	22
Воспроизведение видеофайлов	22
Переключение видеоизображений	22
Быстрая перемотка вперед/назад	22
Настройка громкости	23
Подменю видеопроигрывателя	23
Конвертация видеофайлов в формат AMV	25
3.5 Диктофон.	28
Начало звуковой записи с помощью диктофона	28
Начало/остановка записи	28
Прекращение записи/сохранение записи	29
Подменю Диктофона (в режиме ожидания)	29
3.6 Записи	30
3.7 Фото	33
3.8 Текст	36
4. Карта памяти microSD	40
5. Возможные проблемы и их решение	40
6. Технические характеристики	42

1. ПЕРВОЕ ЗНАКОМСТВО

1.1 Меры предосторожности

Пожалуйста, внимательно ознакомьтесь с инструкциями ниже для Вашей безопасности и предотвращения поломки устройства.

- Не используйте устройство во влажных или пыльных помещениях, предохраняйте его от попадания жидкости.
- Не подвергайте устройство воздействию прямых солнечных лучей. Не оставляйте его рядом с электронагревательными приборами на долгое время.
- Не разбирайте устройство, не вносите никаких технических изменений в устройство самостоятельно.
- Не используйте устройство в местах, где пользование электронными приборами запрещено.
- Не бросайте устройство, не подвергайте его сильным ударам и вибрациям, это может привести к поломке.
- Для очистки устройства не используйте химические растворы, такие как бензин и прочие растворители. Для удаления загрязнений воспользуйтесь мягкой материей.

1.2. Безопасное использование

- Компания не несет ответственности за потерю данных, произошедшую вследствие ремонта изделия или неправильного с ним обращения. Пожалуйста, создавайте резервные копии важных данных на вашем компьютере или

других средствах хранения информации.

- Для Вашей безопасности, пожалуйста, обратите внимание:
 - а) Не используйте плеер, если Вы управляете автомобилем, или выполняете иные действия, требующие Вашего полного внимания.
 - б) Не слушайте музыку на повышенной громкости, это может привести к нарушению слуха.

1.3 Основные характеристики

- Цветной 1,8'' TFT-экран с разрешением 128x160;
- Поддержка музыкальных форматов WMA, MP3;
- Поддержка видеоформата AMV (требуется конвертация);
- FM-радио;
- Поддержка форматов изображений JPEG, BMP;
- Диктофон со встроенным микрофоном;
- Несколько настроек эквалайзера и режимы воспроизведения на выбор;
- Подключение к компьютеру для обмена данными через USB2.0;
- Поддержка текстовых документов TXT;
- Энергосберегающий режим;
- Поддержка карт памяти Micro SD (до 16Гб);
- Поддержка функции переносного съемного диска для хранения информации;
- Возможность обновления ПО;

2. ОПИСАНИЕ УСТРОЙСТВА

2.1 Внешний вид устройства



1. ⏪ Назад/Перемотка назад/Уменьшение громкости
2. ⏩ Вперед/Перемотка вперед/Увеличение громкости
3. ■ Меню/Возврат к главному меню
4. ▶| Воспроизведение/Пауза/Подтверждение
5. **Vol** Регулировка громкости/Возврат к предыдущему разделу
6. Переключатель Вкл./Выкл.
7. Микрофон
8. Разъем для наушников
9. Разъем mini USB
10. Разъем для карты памяти Micro SD
11. ЖК-дисплей

Аккумуляторная батарея

Плеер питается от встроенной аккумуляторной батареи. Для того чтобы продлить срок службы аккумуляторной батареи, перед первым использованием плеера полностью зарядите батарею (на дисплее появится иконка, сигнализирующая о том, что батарея полностью заряжена).



Батарея полностью заряжена

ВНИМАНИЕ: Если устройство не используется длительное время, пожалуйста, заряжайте батарею, по крайней мере, один раз в месяц для поддержания батареи в рабочем состоянии.

Зарядка батареи:

Вы можете зарядить устройство одним из способов:

- Подключите плеер к компьютеру с помощью USB кабеля;
- Подключите плеер к сети с помощью USB кабеля и сетевого зарядного устройства (приобретается отдельно).

После подключения плеера к сети/компьютеру, на дисплее отобразится надпись Connect (Подключен)



Иконка батареи в верхнем правом углу будет отражать состояние зарядки (идет зарядка – наполненность батареи меняется; заряжено – батарея полностью заполнена)



ВНИМАНИЕ: Ваш плеер не будет заряжаться от компьютера, находящегося в спящем режиме.

2.2 Подключение и отключение плеера от компьютера

Вы можете подключать плеер к компьютеру для обмена данными (копирование музыкальных записей, текстов, изображений, записей, сделанных с помощью диктофона) и для зарядки аккумуляторной батареи.

- Подключите плеер к компьютеру с помощью USB кабеля;
- На дисплее плеера отобразится надпись «Connect» (Подключен)



- Теперь Вы можете переносить всю желаемую информацию с компьютера на плеер и наоборот, одновременно с этим будет заряжаться батарея.

ВНИМАНИЕ: не отсоединяйте плеер во время переноса данных, это может привести к повреждению, потере информации, сбоям в работе плеера

Для того чтобы отключить плеер от компьютера:

- Вы можете воспользоваться функцией «Безопасного отключения» на Вашем компьютере. Нажмите правой кнопкой мыши на соответствующую иконку в правом нижнем углу монитора, из списка выберите Ваш плеер, подтвердите выбор. После сообщения системы, что устройство может быть безопасно отключено, отсоедините плеер.
- Для отключения плеера от компьютера нажмите и удерживайте клавишу **M** в течение нескольких секунд, на дисплее отобразится интерфейс главного меню. Теперь просто отсоедините плеер от компьютера.
- Если Вы пользуетесь компьютером MAC, то просто перетащите иконку плеера на рабочем столе в корзину.

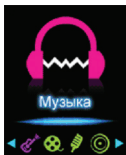
3. ОСНОВНЫЕ ФУНКЦИИ

3.1 Начало работы

- Включите плеер (передвиньте переключатель сбоку в положение Вкл. или, если переключатель уже стоит в положении Вкл., то нажмите и удерживайте в течение нескольких секунд клавишу ►) и Вы окажетесь в главном меню устройства, которое состоит из следующих разделов:

Музыка/Видео/Диктофон/Записи/Радио/Фото/Текст/Настройки

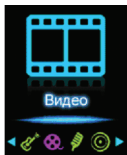
Интерфейс Главного меню



Музыка



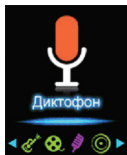
Музыка



Видео



Видео



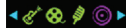
Диктофон



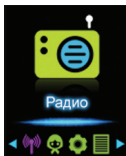
Диктофон



Записи



Записи



Радио



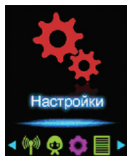
Радио



Фото



Фото



Настройки



Настройки



Текст



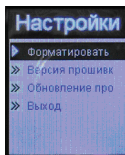
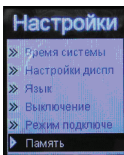
Текст

- Для перехода в спящий режим нажмите и удерживайте клавишу ►| в течение 2-3 секунд, дисплей плеера выключится.
- Для выхода из спящего режима и включения плеера еще раз нажмите и удерживайте клавишу ►| в течение 2-3 секунд – плеер включится.

3.2 Первоначальные настройки

Возможно, перед началом использования устройства, Вам понадобится настроить дату и время и изменить некоторые первоначальные настройки.

- В интерфейсе главного меню с помощью клавиш ◀◀ / ▶▶ найдите раздел «Настройки», перейдите в него с помощью клавиши ►| .
- Вы можете вернуться в главное меню устройства с помощью клавиши **M** или клавиши **Vol**.
- Для возврата в меню Настроек из одного из разделов нажмите клавишу **Vol**.



Меню настроек

1. Настройка времени и даты.

- С помощью клавиш ◀◀/▶▶ выберите раздел «Время системы», перейдите в него с помощью клавиши ▶▶ . Вы увидите интерфейс настройки Даты и времени.
- Нажмите клавишу **Vol**, параметр «Год» выделится цветом. Настройте год с помощью клавиш ◀◀/▶▶ . С помощью клавиши **Vol** переходите к другим параметрам (Месяц, День, Час, Минута, Секунда) и настраивайте их по аналогии.
- Для подтверждения и сохранения настроек нажмите клавишу **M**, Вы вернетесь в меню настроек

ВНИМАНИЕ: Не выключайте плеер с помощью переключателя Вкл./Выкл., иначе настройки даты/времени будут утеряны. Завершайте работу плеера с помощью клавиши ▶▶ (переход в спящий режим).

2. Настройки ЖК-дисплея

Вы можете настроить промежуток времени, в течение которого дисплей будет подсвечиваться, когда Вы не используете устройство или Вы можете отключить эту опцию, таким образом, дисплей будет работать всегда при включенном устройстве.

- Для изменения настроек дисплея перейдите в меню Настроек, подпункт «Настройки дисплея»- «Режим ожидания». Вы увидите шкалу, состоящую из значений:

0 (всегда включен) / 5 / 10 / 15 / 20 / 25 / 30 / 35 / 40 / 45 / 50 секунд, это означает, через какой промежуток времени устройство автоматически перейдет в режим ожидания (погаснет подсветка дисплея). Если Вы выберете 0, то дисплей не будет автоматически отключаться (однако, при этом расход энергии батареи будет выше).

3. Настройки языка

Ваш плеер поддерживает несколько языков, Вы можете выбрать желаемый, для этого:

- Перейдите в подменю «Настройки» – «Язык».
- С помощью клавиш ◀◀ / ▶▶ найдите желаемый язык, для сохранения и выхода нажмите клавишу **M**.

4. Настройки автовыключения

Данная функция позволит экономить расход энергии батареи, поскольку плеер будет автоматически выключаться, если Вы его не используете в течение установленного времени. Также Вы можете настроить Спящий режим.

- Для настройки времени автовыключения в разделе «Настройки» выберите пункт «Выключение» - «Автовыключение». Вы увидите шкалу, состоящую из значений от 0 до 200. Выберите желаемое с помощью клавиш ◀◀ / ▶▶, сохраните настройки с помощью кнопки **M**.
- Для настройки спящего режима перейдите в раздел

«Настройки» - «Выключение» - «Спящий режим». В данном разделе Вы можете выбрать один из следующих вариантов: 0 / 10 / 20 / 30 / 40 / 50 / 60 / 70 / 80 / 90 / 100 / 110 / 120. Подтвердите настройку с помощью клавиши **M**.

5. Настройки режима внешнего диска

Возможно, у Вас появится необходимость изменить режим внешнего диска для Вашего компьютера при подключении к нему плеера. Некоторые операционные системы не поддерживают два внешних диска (обычно при подключении плеера к компьютеру отображается два внешних диска – встроенная память устройства и карта памяти, установленная в плеер). Для изменения данного параметра:

- Перейдите в «Настройки» - «Режим подключения», с помощью кнопок **◀/▶**, выберите желаемый режим: **«Несколько устройств** (читается и внешняя, и внутренняя память)/**Память устройства** (только внутренняя память)/**Карта памяти**; сохраните настройки с помощью клавиши **M**.

6. Просмотр состояния памяти

Вы можете просмотреть, насколько заполнена память устройства, и какой объем памяти свободен.

- С помощью клавиш **◀/▶** и **▶** перейдите в раздел «Настройки» - «Память». На дисплее отобразится объем

свободной памяти устройства, а также заполненный объем в процентах.

- Для возврата в раздел «Настройки» нажмите клавишу **M**.

7. Форматировать память устройства

Возможно, Вам будет необходимо отформатировать (удалить все данные) встроенную память плеера или установленную в него карту памяти. Для этого:

- В разделе «Настройки» найдите раздел «Форматировать», с помощью клавиши ►► перейдите в данный раздел. В данном разделе содержится две опции: «Форматировать внутреннюю память» и «Форматировать карту памяти» (если карта памяти вставлена). Выберите желаемый объект форматирования и нажмите ►► . Подтвердите или отмените свой выбор.

8. Просмотр информации о версии прошивки

Вы можете просмотреть информацию о версии прошивки Вашего плеера.

- Выберите раздел «Версия прошивки» в меню «Настройки», перейдите в него с помощью клавиши ►► .
- Для возврата в раздел «Настройки» нажмите клавишу **M**.

9. Обновление прошивки

Возможно, Вам потребуется обновить прошивку на Вашем плеере для улучшения его работы, или если в работе устройства возникли сбои. Не рекомендуется обновлять прошивку, если плеер работает надлежащим образом. Для обновления прошивки необходима соответствующая программа и файл с обновленной прошивкой.

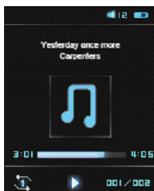
10. Выход

Выберите пункт **«Выход»** для возврата в **Главное меню** или нажмите клавишу **Vol** или нажмите и удерживайте клавишу **M**.

3.3 Меню музыкального проигрывателя

С помощью Вашего плеера Вы можете прослушивать музыкальные композиции формата WAV и MP3, для этого перейдите в Музыкальный проигрыватель:

- В Главном меню плеера найдите раздел **«Музыка»**, перейдите в этот раздел с помощью клавиши **►**, Вы перейдете в интерфейс музыкального проигрывателя:



1. Воспроизведение музыки

- В интерфейсе музыкального проигрывателя нажмите клавишу ► для начала воспроизведения.
- Еще раз нажмите клавишу ► для паузы. Для возобновления воспроизведения повторно нажмите клавишу ► .

2. Переключение композиций

- Нажмите клавишу ►► для переключения на следующую композицию.
- Нажмите клавишу ◀◀ для перехода к предыдущей композиции.

3. Быстрая перемотка вперед/назад

- Нажмите и удерживайте клавишу ►► для быстрой перемотки вперед.
- Нажмите и удерживайте клавишу ◀◀ для быстрой перемотки назад.

4. Настройка громкости

- В режиме воспроизведения нажмите клавишу **Vol**, на дисплее отобразится шкала настройки громкости (от 0 до 40). Вы можете увеличить/уменьшить громкость с помощью клавиш ◀◀ / ▶▶
- Нажмите кнопку ▶| / **M** для возврата в интерфейс музыкального проигрывателя.

5. Подменю музыкального проигрывателя при паузе воспроизведения музыки

Возможно, Вы захотите выбрать другую папку, из которой будут проигрываться композиции, или удалить музыкальный файлы:

*** Выбор папки во внутренней/внешней памяти устройства**

- В интерфейсе музыкального проигрывателя, если композиция проигрывается, нажмите клавишу ▶| для паузы, затем нажмите клавишу **M** для перехода в подменю проигрывателя.
- В подменю выберите раздел «Внутренняя память» или «Карта памяти», перейдите в него с помощью клавиши ▶| , просмотрите файлы, содержащиеся в выбранной папке (файлы сортируются по алфавиту). Выберите желаемый файл с помощью клавиши ▶| .
- Как только файл выбран, на дисплее отобразится интерфейс проигрывателя. Для начала воспроизведения еще раз нажмите клавишу ▶| .

* Удаление файла

- В подменю проигрывателя выберите раздел «**Удалить файл**», затем выберите из появившегося списка, какой именно файл Вы хотите удалить.
- Как только Вы выбрали файл, нажмите клавишу **▶**, затем в появившемся меню выберите «**Да**» для подтверждения удаления и «**Нет**» для отмены.

* Удалить все

- В подменю проигрывателя выберите раздел «Удалить все», с помощью клавиш **◀◀ / ▶▶** выберите «**Да**» или «**Нет**». Для подтверждения операции нажмите клавишу **M**.
- Если Вы выберете «**Да**» и нажмите **M** для подтверждения, то все музыкальные файлы будут удалены, удаление может занять определенное время, на дисплее отобразится надпись «Удаляется...». По окончании удаления на экране на несколько секунд появится сообщение «**Память пуста!**».

* Выход

- Выберите данный пункт для возврата в интерфейс музыкального проигрывателя.

6. Подменю музыкального проигрывателя при воспроизведении музыки

Во время воспроизведения композиции Вы можете внести изменения в проигрывание музыки, например, изменить режим воспроизведения, настроить эквалайзер и т.д.

1) Настройка меню «Повтор»

- В режиме воспроизведения нажмите клавишу **M** для перехода в подменю проигрывателя, выберите раздел «Повтор». В данном разделе Вы найдете несколько опций: «Стандартный / Повтор одного (трека)/Папка/Повтор папки/Повторить все/Случайно/Интро».
- С помощью ◀◀ / ▶▶ клавиш выберите желаемый режим повтора и нажмите ▶▶ для подтверждения.

2) Настройка эквалайзера

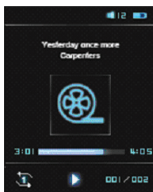
- В режиме воспроизведения нажмите клавишу **M** для перехода в подменю проигрывателя, выберите раздел «Эквалайзер», который включает в себя следующие пункты: «Стандартный/Рок/Поп/Классика/Мягко/Джаз/Бас». Выберите желаемый режим.

3) Выход

- Выберите пункт «Выход» для возврата в интерфейс проигрывателя. Для выхода в главное меню нажмите и удерживайте клавишу **M**.

3.4 Меню видеопроигрывателя

• В Главном меню плеера найдите раздел **«Видео»**, перейдите в этот раздел с помощью клавиши ►, Вы увидите интерфейс видеопроигрывателя:



1. Воспроизведение видеофайлов

- В интерфейсе видеопроигрывателя нажмите кнопку ► для начала воспроизведения файлов.
- Используйте клавишу ► для паузы / возобновления воспроизведения видеоизображений, а также для возврата к интерфейсу проигрывателя из меню проигрывателя.

2. Переключение видеоизображений

- Нажмите клавишу ►► для переключения на следующий файл.
- Нажмите клавишу ◀◀ для перехода к предыдущему видеофайлу.

3. Быстрая перемотка вперед/назад

- Нажмите и удерживайте клавишу ►► для быстрой перемотки вперед.

- Нажмите и удерживайте клавишу **◀** для быстрой перемотки назад.

4. Настройка громкости

- В режиме воспроизведения нажмите клавишу **Vol**, а затем соответствующую клавишу регулировки громкости (**▶** - для увеличения; **◀** - для уменьшения), настройте желаемый уровень и повторно нажмите клавишу **Vol** для выхода из режима регулировки громкости.
- Вы также можете отрегулировать громкость в режиме паузы – для этого остановите воспроизведение и нажмите клавишу **Vol**. На дисплее отобразится шкала настройки громкости (от 0 до 40). Вы можете увеличить/уменьшить громкость с помощью клавиш **◀** / **▶**
- Нажмите кнопку **▶** / **M** для возврата в интерфейс видео проигрывателя.

5. Подменю видеопроигрывателя

Возможно, Вам потребуется удалить файл, найти желаемые файлы в какой-либо папке или настроить режим повтора при воспроизведении видеофрагментов. Для этого перейдите в подменю проигрывателя с помощью клавиши **M**.

- * **Выбор папки во внутренней/внешней памяти устройства**

- В подменю проигрывателя выберите пункт «Внутренняя память» или «Карта памяти», отобразится список всех папок и файлов, сохраненных во встроенной памяти устройства/ на карте памяти. Найдите желаемый файл и выберите его с помощью клавиши ► .
- На дисплее отобразится интерфейс видеопроигрывателя. Нажмите клавишу ► для начала воспроизведения выбранного файла.

* Удаление файла

- В подменю проигрывателя выберите раздел «**Удалить файл**», затем выберите из появившегося списка, какой именно файл Вы хотите удалить.
- Как только Вы выбрали файл, нажмите клавишу ► , затем в появившемся меню выберите «**Да**» для подтверждения удаления и «**Нет**» для отмены.

* Удалить все

- В подменю проигрывателя выберите раздел «**Удалить все**», с помощью клавиш ◀◀ / ▶▶ выберите «**Да**» или «**Нет**». Для подтверждения операции нажмите клавишу ► .
- Если Вы выберете «**Да**» и нажмете для подтверждения, то все файлы будут удалены, удаление может занять определенное время, на дисплее отобразится надпись «Удаляется...». По окончании удаления на экране на несколько секунд появится сообщение «Память пуста!».

*** Повтор**

• В подменю проигрывателя выберите раздел «Повтор», включающий в себя следующие опции: «Стандартный/Повтор одного (файла)/Папка/Повтор папки/Повторить все/Случайно/Интро». С помощью клавиш ◀◀ / ▶▶ и ▶▶ выберите желаемый режим.

*** Выход**

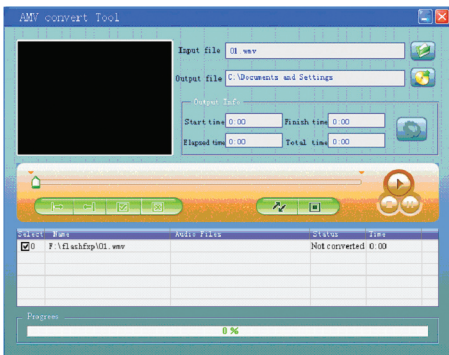
• Выберите данный пункт для возврата в интерфейс видео проигрывателя.






6. Конвертация видеофайлов в формат AMV

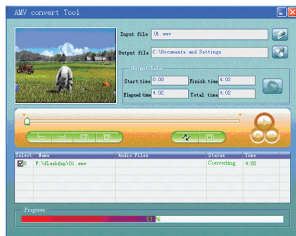
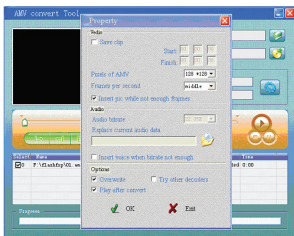
Данный плеер воспроизводит видеофайлы в формате AMV, поэтому для воспроизведения файлов других форматов необходимо их заранее конвертировать в формат AMV на компьютере.


- Установите на Ваш компьютер конвертер (**установочный файл конвертера сохранен на Вашем плеере**).
- Запустите установочный файл, нажмите кнопку “Setup”, файл автоматически установится на Ваш компьютер.
- После завершения установки откройте программу-конвертер на компьютере.

Интерфейс программы-конвертера



- В окне программы нажмите на иконку  для выбора папки, куда будут сохраняться полученные файлы формата AMV. Затем нажмите на иконку  для выбора папки, в которой сохранены исходные файлы. После выбора исходного файла, он отобразится в окне.
- В окне программы еще раз нажмите на исходный файл, иконка  будет подсвечиваться синим - . Нажмите на эту иконку , отобразится диалоговое окно настроек конвертации (см. ниже).



- Выберите разрешение файлов AMV - “**160x128**”, а параметру «Frames per second» (кадров/сек) присвойте значение “middle”, затем нажмите OK для подтверждения.
- Нажмите иконку  для начала конвертации.
- После окончания конвертации файлы AMV будут воспроизводиться в окне программы автоматически для предварительного просмотра.
- Файл в подходящем для Вашего плеера формате AMV готов. Теперь просто скопируйте его в память устройства.

ВНИМАНИЕ: поддерживаются файлы с разрешением **160x128**.

3.5 Диктофон

Вы можете использовать плеер в качестве диктофона (для различных звуковых записей и голосовых заметок), т.к. он оснащен встроенным микрофоном.

1. Начало звуковой записи с помощью диктофона

• В главном меню устройства с помощью клавиш ◀◀/▶▶ найдите раздел «Диктофон», перейдите в данный раздел с помощью кнопки ▶▶ .

Интерфейс диктофон



2. Начало/остановка записи

• С помощью клавиши ▶▶ начните запись, Вы увидите, что начнется отсчет времени сделанной записи.

• Нажмите кнопку ▶▶ для остановки записи. Отсчет времени также остановится, и цифры замигают. Еще раз нажмите кнопку ▶▶ для возобновления записи и отсчета времени.

3. Прекращение записи/сохранение записи

- Нажмите и удерживайте клавишу **M**, файл будет сохранен.

4. Подменю Диктофона (в режиме ожидания)

Вы можете изменить директорию сохранения записанных файлов или изменить качество записи, для этого:

- В режиме ожидания нажмите клавишу **M** для перехода в подменю Диктофона

*** Выбор директории сохранения во внутренней/внешней памяти устройства**

- В подменю Диктофона выберите раздел «Внутренняя память» или «Карта памяти», затем с помощью клавиш **◀▶** выберите папку для сохранения сделанных голосовых записей, нажмите кнопку **▶** .
- После того, как Вы выбрали папку для сохранения, нажмите и удерживайте клавишу **M**. Новая директория записи будет сохранена, на дисплее отобразится интерфейс Диктофона.

*** Тип записи**

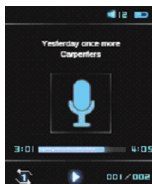
В подменю диктофона выберите раздел «Тип записи», в котором с помощью клавиш **◀▶** / **▶▶** и **▶▶** выберите желаемое значение: «32 кбит/сек/ 64 кбит/сек / 128 кбит/сек / 256 кбит/сек».

3.6 Записи

В данном разделе Вы можете прослушать, настроить сделанные Вами голосовые записи.

- В главном меню с помощью клавиш ◀◀/▶▶ найдите раздел «Записи», перейдите в раздел с помощью клавиши ▶▶

Интерфейс проигрывателя Голосовых записей



1. Воспроизведение/пауза воспроизведения Голосовых записей

- В интерфейсе проигрывателя Голосовых записей нажмите кнопку ▶▶ для начала воспроизведения Звукового файла.
- Для паузы еще раз нажмите клавишу ▶▶ .

2. Переключение Голосовых записей

- Нажмите клавишу ▶▶ для переключения на следующую запись.
- Нажмите клавишу ◀◀ для перехода к предыдущей записи.

3. Быстрая перемотка вперед/назад

- Нажмите и удерживайте клавишу ►► для быстрой перемотки вперед.
- Нажмите и удерживайте клавишу ◄◄ для быстрой перемотки назад.

4. Настройка громкости

- В режиме воспроизведения нажмите клавишу **Vol**, на дисплее отобразится шкала настройки громкости (от 0 до 40). Вы можете увеличить/уменьшить громкость с помощью клавиш ◄◄ / ►►
- Нажмите кнопку ► / **M** для возврата в интерфейс проигрывателя Голосовых записей.

5. Подменю проигрывателя Голосовых записей в режиме ожидания

Возможно, Вы захотите поменять некоторые настройки Проигрывателя голосовых записей. Для этого в режиме ожидания (при остановке воспроизведения) нажмите клавишу M для перехода в подменю Голосовых записей.

* Выбор папки во внутренней/внешней памяти устройства

- В подменю проигрывателя выберите пункт «Внутренняя память» или «Карта памяти», отобразится список всех папок и файлов, сохраненных во встроенной памяти устройства/на карте памяти. Найдите желаемый файл Голосовой записи и

выберите его с помощью клавиши ►|| .

- На дисплее отобразится интерфейс проигрывателя. Нажмите клавишу ►|| для начала воспроизведения выбранного файла.

* Удаление файла

В подменю проигрывателя Голосовых записей выберите раздел «Удалить файл», затем выберите из появившегося списка, какой именно файл Вы хотите удалить.

Как только Вы выбрали файл, нажмите клавишу ►|| , затем в появившемся меню выберите «Да» для подтверждения удаления и «Нет» для отмены.

* Удалить все

- В подменю проигрывателя Голосовых записей выберите раздел «Удалить все», с помощью клавиш ◀◀ / ▶▶ выберите «Да» или «Нет». Для подтверждения операции нажмите клавишу ►|| .

- Если Вы выберете «Да» и нажмете ►|| для подтверждения, то все файлы будут удалены, удаление может занять определенное время, на дисплее отобразится надпись «Удаляется...». По окончании удаления на экране на несколько секунд появится сообщение «Память пуста!».

* Выход

- Выберите данный пункт для возврата в интерфейс проигрывателя Голосовых записей.

5. Подменю проигрывателя Голосовых записей в режиме воспроизведения

Во время воспроизведения композиции Вы можете внести изменения в проигрывание файла, например, изменить режим воспроизведения и т.д.

* Настройка меню «Повтор»

• В режиме воспроизведения нажмите клавишу **M** для перехода в подменю проигрывателя записей, выберите раздел «**Повтор**». В данном разделе Вы найдете несколько опций: «**Стандартный/ Повтор одного (трека)/Папка/ Повтор папки/Повторить все/Случайно/Интро**». С помощью клавиш **◀/▶** выберите желаемый режим повтора и нажмите **▶** для подтверждения.

* Выход

• Выберите пункт «Выход» для возврата в интерфейс проигрывателя.

ВНИМАНИЕ: для возврата непосредственно в Главное меню плеера нажмите и удерживайте клавишу **M**.

3.7 Фото

С помощью Вашего плеера Вы можете просматривать изображения и фотографии.

1. Просмотр изображений

- Для просмотра изображений в Главном меню устройства с помощью клавиш ◀◀ / ▶▶ найдите раздел «Фото», перейдите в данный раздел с помощью клавиши ▶▶ .
- Выберите желаемый файл с помощью клавиш ◀◀ / ▶▶ , нажмите кнопку ▶▶ для отображения во весь экран.
- Еще раз нажмите кнопку ▶▶ для выхода из режима просмотра во весь экран и возврата к списку изображений.
- Нажмите и удерживайте клавишу **M** для возврата на Главное меню плеера.

2. Подменю раздела «Фото»

* Выбор папки во внутренней/внешней памяти устройства

- В подменю раздела «Фото» выберите пункт «Внутренняя память» или «Карта памяти», отобразится список всех папок и файлов, сохраненных во встроенной памяти устройства/на карте памяти. Найдите желаемое изображение и выберите его с помощью клавиши ▶▶ .
- Нажмите клавишу ▶▶ для отображения выбранного файла. Еще раз нажмите клавишу ▶▶ для возврата к списку изображений.

* Настройки просмотра изображения

- В подменю раздела «Фото» найдите раздел «Настройка просмотра», в котором выберите одну из опций: «Ручной режим» или «Авто режим». При выборе Ручного режима переключения фотографий, Вы самостоятельно сможете перелистывать

фотографии из списка с помощью клавиш ◀◀/▶▶.

- Если Вы выберете опцию Автоматического переключения, то изображения будут перелистываться автоматически, при этом Вы можете установить интервал переключения на появившейся шкале - 2 / 3 / 4 / 5 / 6 / 7 / 8 / 9 / 10 секунд. Функция автопереключения активируется после того, как Вы выберете интервал.

* Удаление файла

- В подменю «Фото» выберите раздел «Удалить файл», затем выберите из появившегося списка, какой именно файл Вы хотите удалить.

- Как только Вы выбрали файл, нажмите клавишу ▶▶ , затем в появившемся меню выберите «Да» для подтверждения удаления и «Нет» для отмены.

* Удалить все

- В подменю проигрывателя «Фото» выберите раздел «Удалить все», с помощью клавиш ◀◀/▶▶ выберите «Да» или «Нет». Для подтверждения операции нажмите клавишу ▶▶ .

- Если Вы выберете «Да» и нажмете ▶▶ для подтверждения, то все файлы будут удалены, удаление может занять определенное время, на дисплее отобразится надпись «Удаляется...». По окончании удаления на экране на несколько секунд появится сообщение «Память пуста!».

*** Выход**

- Выберите данный пункт для возврата в интерфейс раздела «Фото».

3.8 Текст

С помощью Вашего плеера Вы можете просматривать текстовые документы в формате TXT.

1. Просмотр текстовых файлов

- В Главном меню устройства с помощью клавиш ◀/▶ найдите раздел «Текст», перейдите в данный раздел с помощью клавиши ► . На дисплее отобразится список всех текстовых файлов.
- Выберите желаемый файл с помощью клавиш ◀/▶, нажмите кнопку ► для отображения на дисплее.
- Нажмите кнопку ▶ для переключения на следующую страницу.
- Нажмите кнопку ◀ для возврата на предыдущую страницу.
- Для возврата к списку всех текстовых файлов нажмите кнопку ► .
- Нажмите и удерживайте клавишу M для возврата на Главное меню плеера.

2. Подменю раздела «Текст»

Возможно, Вам потребуется изменить некоторые настройки отображения Текстового документа.

*** Выбор папки во внутренней/внешней памяти устройства**

- В подменю раздела «Текст» выберите пункт «Внутренняя память» или «Карта памяти».
- Отобразится список всех папок и файлов, сохраненных во встроенной памяти устройства/на карте памяти.
- Найдите желаемый текстовый документ и выберите его с помощью клавиши ►|, затем еще раз нажмите клавишу ►| для отображения.

*** Настройки отображения тестового файла**

- В подменю раздела «Текст» найдите раздел «Настройка просмотра», в котором выберите одну из опций: «Ручной режим» или «Авто режим». При выборе Ручного режима переключения страниц, Вы самостоятельно сможете перелистывать страницы документа с помощью клавиш ◀◀/▶▶.
- Если Вы выберете опцию Автоматического переключения, то страницы будут перелистываться автоматически, при этом Вы можете установить интервал переключения на появившейся шкале - 2 / 3 / 4 / 5 / 5 / 6 / 7 / 8 / 9 / 10 секунд. Функция автопереключения активируется после того, как Вы выберете интервал.

*** Удаление файла**

- В подменю «Фото» выберите раздел «Удалить файл», затем с помощью клавиш ◀◀/▶▶ выберите из появившегося списка,

какой именно файл Вы хотите удалить.

- Как только Вы выбрали файл, нажмите клавишу ►| , затем в появившемся меню выберите «Да» для подтверждения удаления и «Нет» для отмены.

* Удалить все

- В подменю раздела «Текст» выберите раздел «Удалить все», с помощью клавиш ◀◀/▶▶ выберите «Да» или «Нет». Для подтверждения операции нажмите клавишу ►| .
- Если Вы выберете «Да» и нажмите ►| для подтверждения, то все файлы будут удалены, удаление может занять определенное время, на дисплее отобразится надпись «Удаляется...». По окончании удаления на экране на несколько секунд появится сообщение «Память пуста!».

* Выход

Выберите данный пункт для возврата в интерфейс раздела «Текст».

3. Настройки в режиме чтения

*Найти закладку

- В режиме чтения (отображения текста документа) нажмите клавишу **M** для перехода в подменю. Найдите раздел «Найти закладку», перейдите в него с помощью клавиши ►| .
- Найдите закладку, которую хотите открыть и нажмите клавишу ►| для отображения.

*** Удалить закладку**

- В режиме чтения (отображения текста документа) нажмите клавишу **M** для перехода в подменю. Найдите раздел «Удалить закладку», перейдите в него с помощью клавиши ► .
- Найдите закладку, которую хотите удалить и нажмите клавишу ► для подтверждения. Выбранная закладка будет удалена, на дисплее отобразится текст просматриваемого документа.

*** Добавить закладку**

- В режиме чтения (отображения текста документа) нажмите клавишу **M** для перехода в подменю. Найдите раздел «Добавить закладку», перейдите в него с помощью клавиши ► .
- Страница будет автоматически сохранена в списке закладок, таким образом, Вы сможете вернуться к данной странице позже через раздел «Найти закладку»
- После сохранения закладки, на дисплее вновь отобразится просматриваемый документ.

*** Выход**

- Выберите данный пункт для возврата в интерфейс раздела «Текст».

4. КАРТА ПАМЯТИ MICROSD

Вы можете увеличить доступный объем памяти плеера с помощью внешней карты памяти (MicroSD)

Установка/извлечение карты памяти

- Выключите плеер. Вставьте карту памяти в соответствующий разъем (10) надлежащим образом.
- Включите плеер. Теперь Вы можете работать с информацией, сохраненной на карте памяти, т.е. слушать музыку, читать тексты, просматривать изображения и т.д.
- Перед извлечением карты памяти обязательно выключите плеер.

5. ВОЗМОЖНЫЕ ПРОБЛЕМЫ И ИХ РЕШЕНИЕ

1. Плеер не включается

- Проверьте, заряжена ли батарея.
- Подключите плеер к сети, чтобы проверить достаточно ли заряжена батарея.
- Если после зарядки по-прежнему не удастся включить плеер, обратитесь в сервисный центр производителя.

2. Нет музыки в наушниках

- Убедитесь, что громкость не стоит на нуле.
- Проверьте, надлежащим ли образом штекер наушников вставлен в соответствующий разъем.

3 . В наушниках слышатся посторонние шумы

- Проверьте на наличие грязи штекер и разъем для наушников. Иногда загрязнения становятся причиной посторонних шумов.
- Проверьте, не поврежден ли проигрываемый музыкальный файл.

4. Плохой прием радио

- Отрегулируйте положение наушников, т.к. они являются антенной.
- Возможно, помехи создаются электрическими устройствами, находящимися по близости. Уберите эти устройства или отойдите от них.

5. Незнакомые символы на экране

- Убедитесь, что выбран верный язык. Вы можете проверить языковые настройки в соответствующем разделе меню: Настройки - Язык.

6. Не удается скопировать файл на устройство

- Убедитесь, что плеер надлежащим образом подключен к компьютеру.
- Проверьте, достаточно ли свободной памяти для сохранения файла.
- Проверьте, не поврежден ли кабель USB. 6 Технические характеристики

6 ТЕХНИЧЕСКИЕ ХАРАКТЕРИСТИКИ

Размеры	8,0*4,0*0,88 см	
Вес	26 г	
Дисплей	1.8 дюйма, разрешение 128 x 160	
Подключение к ПК	USB 2.0	
Сопrotивление наушников	32 Ом	
Встроенная память	4 Гб/8 Гб	
Питание	Литий-ионная батарея 3,7 В, 170 мАч	
	Время работы режиме Аудио : до 10 часов (формат MP3), Видео: до 2,5 часов	
Аудио	Диапазон частот	20 – 20000Гц
	Чувствительность	> 70дБ
Музыкальные форматы	MP3 / WMA	32кбит/сек – 320кбит/сек

Видео формат	AMV	Макс. Разрешение 160x128
Формат записей диктофона	WAV	32 / 64 / 128 / 256 кбит/сек
Форматы изображений	JPEG / BMP	
Текст	TXT	
Рабочая температура	От 0 до 40 °С	
Совместимые ОС	Windows 2000/XP/Vista/Win7, Mac 9.2 и выше	

ВНИМАНИЕ:

* Характеристики устройства, указанные в данной инструкции, являются актуальными на момент выпуска инструкции. Обратите внимание, что описания, схемы, изображения, представленные в качестве примера, подробное описание функций устройства, а также характеристики устройства и программного обеспечения, содержащиеся в данной инструкции, могут быть изменены без предварительного уведомления.



www.ritmixrussia.ru