



Цифровая фоторамка RDF-970A

Инструкция пользователя

Внимание

Меры предосторожности

- Продукт предназначен только для использования внутри помещений.
- Для исключения риска поражения электрическим током, не используйте устройство в условиях повышенной влажности. Не прикасайтесь к устройству мокрыми руками.
- Для исключения перегрева устройства, не закрывайте вентиляционные отверстия на задней панели устройства.
- Избегайте воздействия открытого солнечного света.
- Не вынимайте карту памяти из устройства во время работы.
- Не разбирайте устройство. Продукт не содержит частей, предназначенных для самостоятельного ремонта. Для ремонта изделия необходимо обратиться в авторизованный сервисный центр Ritmix.

Очистка LCD экрана

- Не прилагайте усилий при очистке экрана. Дисплей фоторамки сделан из стекла и может быть легко сломан в результате слишком сильного нажатия на него.
- Для очистки экрана от грязи и отпечатков пальцев мы рекомендуем использовать мягкую влажную тканевую салфетку. Не используйте аэрозольные распылители, растворители, спирт и абразивные/шлифовальные материалы.

Внимание:

Пожалуйста всегда выключайте устройство перед тем, как вынуть флеш-карту или USB накопитель. Несоблюдение этого правила может повлечь за собой потерю данных на устройстве. Компания Ritmix не несет ответственности за потерю данных на флеш-носителях произошедшую в результате неправильной эксплуатации устройства.

Описание:

Спасибо вам за выбор цифровой фото рамки Ritmix RDF-970A. Данное устройство предназначено для просмотра цифровых изображений, воспроизведения аудио и видео файлов с карточки памяти, либо цифровой камеры без использования компьютера. Для наилучшего и безопасного использования устройства рекомендуем Вам прочитать данную инструкцию по эксплуатации.

Спецификации:

- Поддержка изображений: JPEG
- Поддержка музыкальных форматов: mp3&WMA
- Поддержка видео форматов: MPEG1/2/4 (Divx4.0, Divx5.0, Xvid) AVI и M-JPEG
- Поддержка форматов карт памяти: SD/SDHC/MS/MMC
- Подключение к компьютеру по интерфейсу USB 2.0 и mini USB
- Режим предварительного просмотра изображений
- Режим слайд шоу с музыкальным сопровождением
- Автоматический запуск слайд шоу после вставки флеш карты или подключения к компьютеру
- Встроенные часы, будильник и календарь со слайд шоу изображений
- Различные режимы просмотра изображений: слайд шоу, предварительный просмотр, приближение, функция поворота изображений
- Возможность изменения параметров слайд шоу: время переключения изображения и различные эффекты
- Изменяемая яркость, контраст, насыщенность
- Встроенный динамик и разъем для наушников
- Автоматическое включение и выключение в заданное время
- Копирование файлов во встроенную память и удаление файлов
- Язык меню: английский, русский.

Содержимое упаковки:

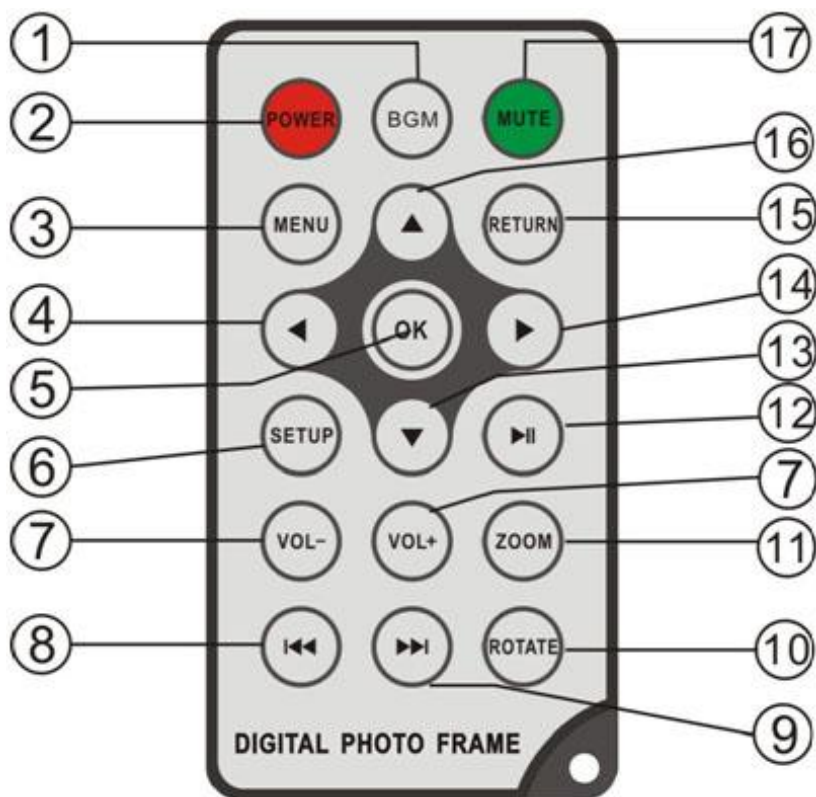
- Цифровая фото рамка Ritmix RDF-970A
- Инструкция пользователя
- Адаптер питания
- Гарантийный талон
- Рекламный проспект

Содержание

1. Описание продукта	5
1.1 Пульт ДУ	5
1.2 Задняя сторона	6
1.3 Боковые разъемы	6
2. Установка батареи в пульт ДУ	6
3. Приступая к работе	6
4. Управление	7
4.1 Карты памяти и USB накопители	7
4.2 Режим просмотра изображений	8
4.3 Режим воспроизведения аудио	8
4.4 Режим просмотра видео	9
5. Календарь	9
6. Файлы (Копирование и Удаление)	10
7. Настройки	10
8. Использование подставки	10
9. Технические характеристики	11
10. Устранение неисправностей	11

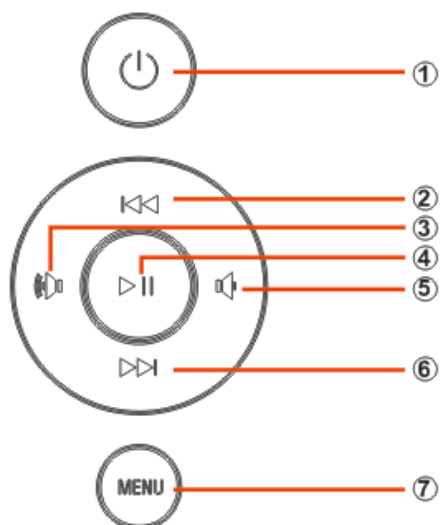
1. Описание продукта

1.1 Пульт ДУ



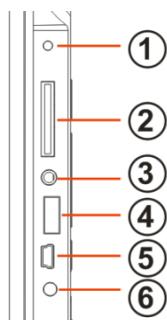
- 1) **BGM** —Нажмите клавишу BGM для воспроизведения фоновой музыки в режиме Слайд-шоу
- 2) **POWER** — Включение/Выключение устройства
- 3) **MENU** — Возврат в Главное меню.
- 4) **←** — Функциональная клавиша «Влево»
- 5) **OK** — Используйте для подтверждения выбора. Во время воспроизведения используется для остановки/возобновления.
- 6) **SETUP** — Переход в «Настройки»
- 7) **VOL +/-** — Регулировка громкости звука.
- 8) **⏮** — Возврат к предыдущему аудио/видео файлу.
- 9) **⏭** — Переход к следующему аудио/видео файлу.
- 10) **ROTATE** — Нажатие кнопки во режиме паузы Слайд-шоу – поворачивает изображение каждый раз на 90° по часовой стрелке.
- 11) **ZOOM** — Нажатие кнопки во режиме паузы Слайд-шоу – увеличивает изображение.
- 12) **⏸** — **Play/pause**: Пауза и воспроизведение.
- 13) **▼** — Функциональная клавиша «Вниз».
- 14) **▶** — Функциональная клавиша «Вправо».
- 15) **RETURN** — Возврат к предыдущему экрану Системы.
- 16) **▲** — Функциональная клавиша «Вверх».
- 17) **MUTE** — Выключение звука по требованию.

1.2 Задняя сторона



1. Вкл./Выкл.
2. Предыдущий/Вверх
3. Звук +/ Вправо
4. Воспроизведение/Паузка/ОК
5. Звук -/ Влево
6. Следующий/Вниз
7. Главное меню

1.3 Боковые разъемы



1. Датчик освещенности
2. Разъем для карт SD/MMC/MS/SDHC
3. Разъем для наушников
4. USB разъем
5. Mini USB разъем
6. Разъем для БП

2. Установка батареи в пульт ДУ

Переверните пульт ДУ лицевой стороной вниз. Если Вам необходимо заменить батарею пульта ДУ, переверните пульт, подцепите выступ батарейного отсека и небольшим усилием вытяните его. В пульте используется одна батарея типа CR2025. Установите батарею «плюсом» к задней панели пульта и закройте крышку.



3. Приступая к работе

- Прикрутите держатель для настольной установки фоторамки.
- Установите цифровую рамку таким образом, чтобы рамка стояла горизонтально на ровной поверхности.
- Подключите адаптер сначала к рамке, затем в сеть питания.

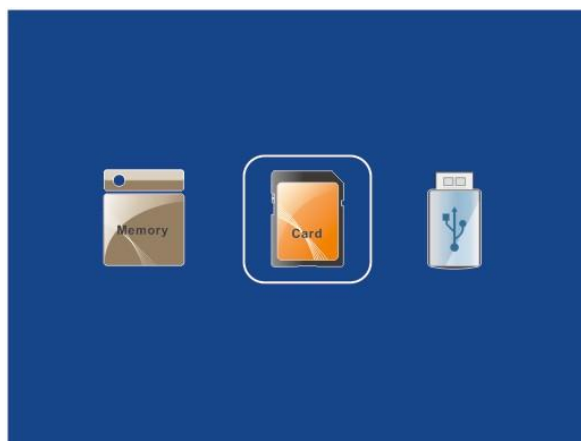
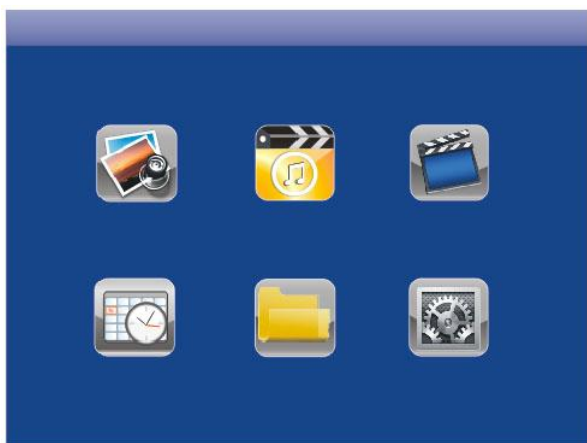
- Удалите защитную пленку с экрана рамки.
- Удалите пластиковую прокладку в батарейном отсеке пульта ДУ
- Включите устройство, нажав на кнопку POWER пульта ДУ

4. Управление

После включения устройства режим Слайд-шоу включится автоматически вместе с фоновой музыкой (при условии, если вставлен Flash накопитель с поддерживаемыми файлами).

4.1 Карты памяти и USB накопители

Устройство поддерживает карты памяти SD/SDHC/MS/MMC а также USB накопители. После подключения карты памяти автоматически запускается слайд шоу. Для выхода в главное меню нажмите **RETURN**. Далее стрелками выберите нужный Вам раздел и нажмите **OK**.



Внимание:

1. Убедитесь что фото, видео и аудио файлы на Вашей флеш-карте поддерживаются данным устройством.
2. В случае если на подключенном носителе присутствуют поддерживаемые фото и аудио файлы, режим Слайд-шоу будет запущен автоматически с фоновой музыкой

4.2 Режим просмотра изображений

Для выхода в главное меню нажмите **RETURN**. Далее нажмите еще раз **RETURN** и выберите нужный Вам накопитель и нажмите **OK**.

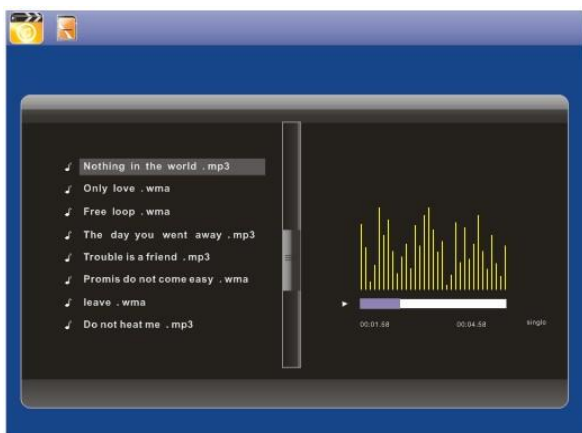


Выберите «Фото» и затем нажмите **OK** чтобы начать «Слайд-Шоу». Нажмите **Return** для перехода в режим просмотра эскизов изображений. Используйте клавиши ▲▼◀▶ для выбора нужной фотографии и нажмите **OK** для перехода к ней. Если на текущем носителе присутствуют аудио файлы и в настройках выбран режим фонового воспроизведения, показ слайдов начнется под музыку. Используйте VOL+/VOL- для регулировки громкости. Вы так же можете использовать кнопки ◀▶ для выбора музыкального сопровождения.

Нажав **Setup**, Вы можете выбрать различные настройки в Меню **Photo setup**, Нажмите **OK** для перехода в подменю. Используйте ◀▶ для выставления значений, а ▲▼ для подтверждения.

Внимание: В режиме просмотра эскизов страниц, нажмите **OK** для выбора изображения. Нажмите **OK** еще раз, чтобы начать слайд-шоу.

4.3 Режим воспроизведения аудио

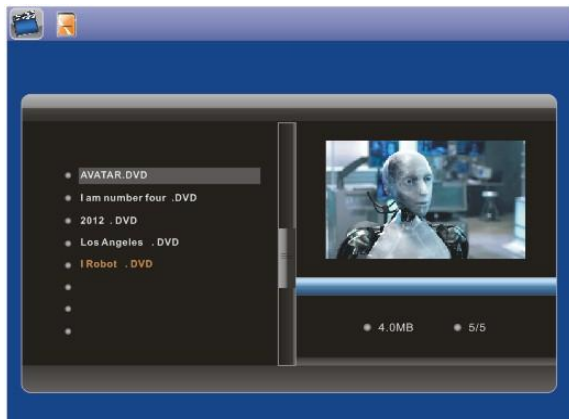


Выберите **Музыка** в главном меню. Стрелками ◀▶ выберите музыкальный файл из списка и нажмите **OK**. Для регулировки громкости используйте кнопки **VOL+/-**

В режиме прослушивания музыки, кнопки ◀▶ отвечают за быструю перемотку вперед/назад. Нажмите **OK** для Паузы либо Продолжения проигрывания. С помощью кнопок ◀▶ можно перемещаться между треками.

Нажав **Setup**, вы можете выбрать различные настройки в Настройках Аудио. Нажмите **OK** для перехода в музыкальное подменю. Используйте ◀ ▶ чтобы выбрать значение и ▲▼ для подтверждения.

4.4 Режим просмотра видео



Выберите **Видео** в главном меню. Затем выберите ресурс, с которого необходимо просмотреть видео. Стрелками ◀ ▶ выберите видео файл из списка и нажмите **OK**. Для регулировки громкости используйте кнопки **VOL+/-**

Во время просмотра видео, используйте кнопки ◀ ▶ для быстрой перемотки назад/вперед. Нажмите **OK** для паузы. Нажмите еще раз чтобы продолжить просмотр.

Используйте ⏮⏭ для перемещения между видео файлами.

Нажав **Setup**, Вы можете выбрать множество настроек Видео. Нажмите **OK** для перехода в под-меню. Используйте ◀ ▶ чтобы выбрать значение и ▲▼ для подтверждения.

5. Календарь



Выберите **Календарь** в Главном меню и нажмите **OK** для перехода. Слева от него на экране отобразится окно с изображениями. Для смены месяцев используйте ▲▼. Для смены года используйте ◀ ▶. Если настроен будильник в меню Календаря, иконка со временем оповещения появится снизу.

Если Вы хотите настроить дату и время, нажмите **Setup** и **OK** для перехода в подменю. Используйте ◀ ▶ чтобы выбрать значение и ▲▼ для подтверждения. Установленное время отобразится на экране.

6. Файлы (Копирование и Удаление)



Выберите пункт **Проводник** в Главном меню, нажмите **OK** для входа в программу-проводник. Вы можете просмотреть все изображения, сохраненные на карте памяти или во встроенной памяти устройства. Используйте кнопки **▲▼** для поиска нужного файла. Затем нажмите **OK** для подтверждения.

В подменю Файлов (программе-проводнике) с помощью клавиш **▲▼** выберите изображение, которое хотите копировать или удалить из встроенной памяти, затем нажмите **▶** (на пульте) для перехода в меню удаления/копирования файлов, нажмите **OK** для подтверждения.

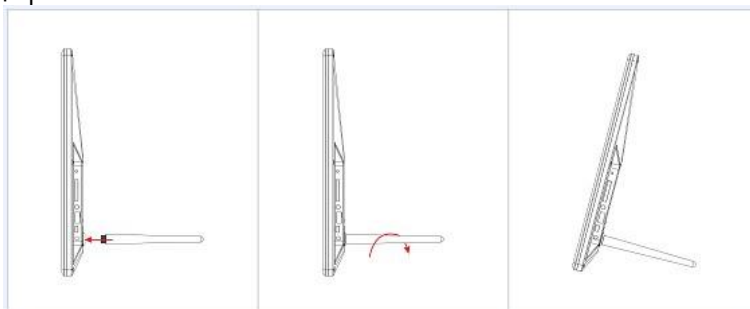
7. Настройки



Выберите подменю **Настройки** в главном меню, нажмите **OK** для входа. С помощью клавиш **▲▼** выберите желаемый пункт для изменения настроек. Нажмите **OK** для входа в подменю, выберите желаемый пункт с помощью клавиш **▲▼**, нажмите **OK** для подтверждения.

8. Использование подставки

Вкрутите подставку в специальный разъем на задней панели рамки так, чтобы подставка прочно держалась на месте.



9. Технические характеристики:

- 9,7" TFT LED дисплей (4:3)
- Встроенный датчик освещенности
- Разрешение: 1024x768
- Фото + Аудио + Видео + Календарь + Часы
- Формат изображений: JPEG
- Формат аудио: MP3 и WMA
- Формат Видео: MPEG1/2/4 (Divx4.0, Divx5.0, Xvid, AVI и M-JPEG)
- Поддержка карт памяти: SD/SDHC/MMC/MS
- Поддержка USB 2.0 Host и MINI USB
- Режимы слайд шоу с одной/тремя/четырьмя фотографиями и фоновой музыкой
- Встроенная память для 2-3х изображений
- Просмотр эскизов изображений
- Авто запуск слайд шоу
- Часы, будильник и календарь
- Режим слайд шоу, повтор, вращение и увеличение
- 10 скоростей смены изображений
- Настройка Яркости, Контраста, Цветности
- Встроенные стерео динамики (2x2W) и выход на наушники

10. Устранение неисправностей

Если во время использования рамки возникли какие-либо проблемы, пожалуйста, обратитесь к данному разделу инструкции. Если Вам потребуется дополнительная помощь, пожалуйста, свяжитесь с сервисным центром производителя.

- Устройство не включается:
Проверьте, пожалуйста, подключено ли устройство к электрической сети.
- Пульт дистанционного управления не работает:
Проверьте, не разряжена ли батарея, подключена ли она правильной полярностью к пульту. В обычных условиях батарея может использоваться в течение полугода. При необходимости замените батарею.
- Карта памяти или USB накопитель не обнаруживаются устройством:
Убедитесь, что карта памяти или USB накопитель вставлены надлежащим образом.
Убедитесь, что карта памяти содержит файлы, поддерживаемые устройством.
При отсутствии файлов, карта памяти не обнаруживается
- Не удается открыть файл
Убедитесь, что формат файла поддерживается устройством
- Экран слишком темный либо слишком яркий
Отрегулируйте яркость и контрастность экрана в меню настроек
- Нет цвета либо слишком блеклые цвета
Отрегулируйте цветовые и контрастные настройки дисплея
- Нет звука:
- Проверьте уровень громкости сигнала.