

# Инструкция по эксплуатации Ritmix RDF-1015

## Внимание

### Меры предосторожности

- Продукт предназначен только для использования внутри помещений.
- Для исключения риска поражения электрическим током, не используйте устройство в условиях повышенной влажности. Не прикасайтесь к устройству мокрыми руками.
- Для исключения перегрева устройства, не закрывайте вентиляционные отверстия на задней панели устройства.
- Избегайте воздействия открытого солнечного света.
- Не вынимайте карту памяти из устройства во время работы.
- Не разбирайте устройство. Продукт не содержит частей, предназначенных для самостоятельного ремонта. Для ремонта изделия необходимо обратиться в авторизованный сервис центр Ritmix.

### Очистка LCD экрана

- Не прилагайте усилий при очистке экрана. Дисплей фоторамки сделан из стекла и может быть легко сломан в результате слишком сильного нажатия на него.
- Для очистки экрана от грязи и отпечатков пальцев мы рекомендуем использовать мягкую влажную тканевую салфетку. Не используйте аэрозольные распылители, растворители, спирт и абразивные/шлифовальные материалы.

#### **Внимание:**

Пожалуйста, всегда выключайте устройство перед тем, как вынуть флеш-карту или USB накопитель.

Несоблюдение этого правила может повлечь за собой потерю данных на устройстве. Компания Ritmix не несет ответственности за потерю данных на флеш-носителях произошедшую в результате неправильной эксплуатации устройства.

## **Описание:**

Спасибо покупке цифровой фото рамки Ritmix RDF-1015. Данное устройство предназначено для просмотра цифровых изображений и фотографий с Вашего фотоаппарата, мобильного телефона или карты памяти. Для наилучшего и безопасного использования устройства рекомендуем Вам прочитать данную инструкцию по эксплуатации.

## **Характеристики:**

1. Поддержка изображений: JPEG
2. Поддержка музыкальных форматов: mp3&WMA
3. Поддержка видео форматов: MPEG1/2/4 (Divx4.0, Divx5.0, Xvid) AVI и M-JPEG
4. Поддержка форматов карт памяти: SD/SDHC/MS/MMC
5. Подключение к компьютеру по интерфейсу USB 2.0 и mini USB
6. Режим предварительного просмотра изображений
7. Режим слайд шоу с музыкальным сопровождением
8. Автоматический запуск слайд шоу после вставки флеш карты или подключения к компьютеру
9. Встроенные часы, будильник и календарь со слайд шоу изображений
10. Различные режимы просмотра изображений: слайд шоу, предварительный просмотр, приближение, функция поворота изображений
11. Возможность изменения параметров слайд шоу: время переключения изображения и различные эффекты
12. Изменяемая яркость, контраст, насыщенность
13. Встроенный динамик и разъем для наушников
14. Автоматическое включение и выключение в заданное время
15. Копирование файлов во встроенную память и удаление файлов
16. Язык меню: английский, русский.

## **Комплект поставки:**

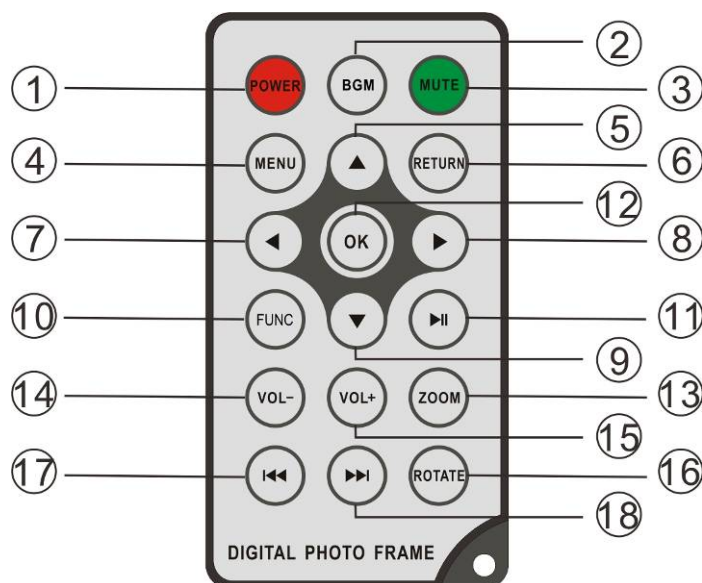
Цифровая фоторамка  
Инструкция  
Держатель для настольной установки рамки  
Адаптер питания  
Пульт дистанционного управления  
Гарантийный талон

## Содержание

<b>1. Описание продукта</b> .....	4
1.1 Пульт дистанционного управления (ДУ) .....	4
1.2 Задняя панель/боковая панель .....	5
<b>2. Вставка и замена батареи пульта управления</b> .....	5
<b>3. Начало работы</b> .....	6
<b>4. Функции</b> .....	6
4.1 Главное меню .....	6
4.2 Просмотр изображений .....	<b>Ошибка! Закладка не определена.</b>
4.3 Прослушивание музыки .....	8
4.4 Просмотр видеофайлов .....	8
<b>5. Календарь</b> .....	9
<b>6. Файлы</b> .....	9
<b>7. Настройки</b> .....	<b>Ошибка! Закладка не определена.</b>
<b>8. Использование подставки</b> .....	11
<b>9. Техническая спецификация</b> .....	12
<b>10. Устранение неисправностей</b> .....	12

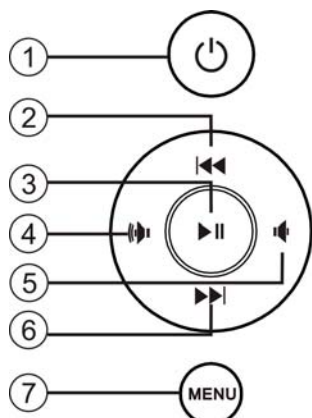
# 1. Описание продукта

## 1.1 Пульт дистанционного управления



1. **POWER** — включение и выключение устройства
2. **BGM** — клавиша запуска слайдшоу с проигрыванием музыки
3. **MUTE** — отключение звука
4. **MENU** — выход в главное меню
5. ▲ — клавиша «вверх».
6. **RETURN** — возврат на предыдущий уровень.
7. ◀ — клавиша «влево»
8. ▶ — клавиша «вправо»
9. ▼ — клавиша «вниз»
- 10.
11. В режиме слайд шоу: Просмотр / Пауза.
12. **OK** — клавиша подтверждения настроек.
13. **ZOOM** — В режиме паузы либо просмотра одной фотографии— увеличение изображения.
14. **VOL -** — звук тише
15. **VOL +** — звук громче
- MUSIC** — включить музыкальный плеер
16. **ROTATE** — В режиме паузы либо просмотра одной фотографии— поворот изображения по часовой стрелке.
17. Предыдущее изображение
18. Следующее изображение

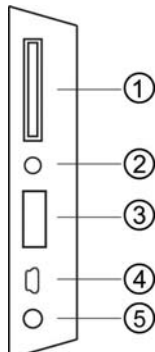
## 1.2 Задняя панель / Боковая панель



1. Включение/выключение
2. Вверх / Предыдущий файл
3. Просмотр / Пауза / ОК
4. Вправо / Звук тише
5. Влево / Звук громче
6. Вниз / Следующий файл
7. Меню (нажать и удерживать)  
/ Выход (коротко нажать)

**Внимание:** клавиши / : при нажатии и удерживании регулируется громкость звука, при коротком нажатии кнопки работают как «право» и «влево».

/ при нажатии и удерживании работают как «следующий трек» «предыдущий трек», при коротком нажатии кнопки работают как «вверх» и «вниз».



1. Разъем для карт памяти SD/SDHC/MMC/MS
2. Разъем для наушников
3. Разъем для USB накопителя
4. Разъем MINI USB для подключения устройства к компьютеру
5. Разъем для подключения адаптера питания

## 2. Вставка и замена батареи пульта ДУ

Если Вам необходимо заменить батарею пульта ДУ, переверните пульт, подцепите выступ батарейного отсека и небольшим усилием вытяните его. В пульте используется одна батарея типа CR2025. Установите батарею «плюсом» к задней панели пульта и закройте крышку.



### 3. Начало работы

#### 3. Первое включение

- 3.1 Прикрутите держатель для настольной установки фоторамки. Установите цифровую рамку таким образом, чтобы рамка стояла горизонтально на ровной поверхности. Подключите адаптер сначала к рамке, затем в сеть питания.
- 3.2. Удалите защитную пленку с экрана рамки.
- 3.3. Удалите пластиковую прокладку в батарейном отсеке пульта ДУ
- 3.4. Включите устройство, нажав на кнопку POWER пульта ДУ

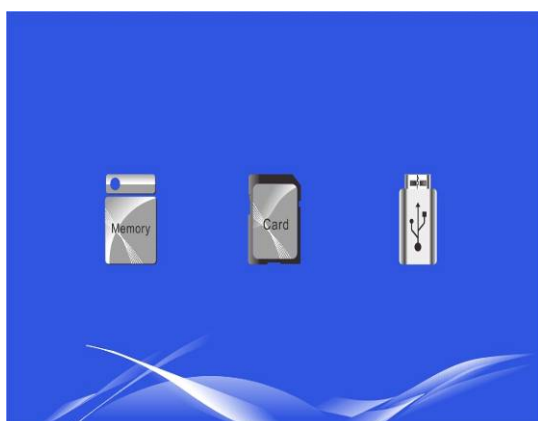
### 4. Функции



После включения и загрузки устройства нажмите RETURN для обращения к внутренней памяти устройства.

#### 4.1 Главное меню

Устройство поддерживает карты памяти SD/SDHC/MS/MMC а также USB накопители. После подключения карты памяти автоматически запускается слайд шоу. Для выхода в главное меню нажмите **RETURN**. Далее стрелками выберите нужный Вам раздел и нажмите **OK**.



**Внимание:**

1. Убедитесь что фото, видео и аудио файлы на Вашей флеш-карте поддерживаются данным устройством.
2. Функция копирования одним нажатием: Вставив карту памяти в устройство, Вы увидите опцию «Копировать во внутреннюю память?», выдерите «Да» для автоматического копирования во встроенную память или «Нет» для отмены.

## 4.2 Просмотр изображений

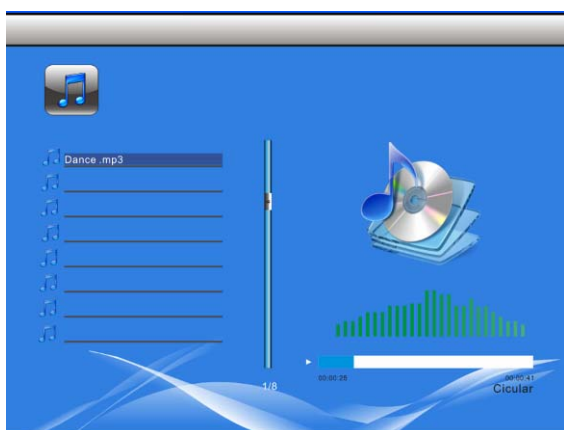


Выберите **Изображения**, в главном меню. Затем выберите ресурс, с которого необходимо просмотреть изображения.

Нажмите **ОК**, чтобы попасть в режим предварительного просмотра. Используйте клавиши ◀ ▶, чтобы выбрать нужное изображение, нажмите **ОК**, чтобы отобразить его в полноэкранном режиме.

**Внимание:** В режиме слайд шоу нажмите **ОК** для перехода в режим слайд шоу с музыкальным сопровождением/отображения одной фотографии (на дисплее будет выведена одна фотография)/слайд шоу.

### 4.3 Прослушивание музыки



Выберите **Музыка** в главном меню. Затем выберите ресурс, с которого необходимо прослушать музыку. Стрелками ◀▶ выберите музыкальный файл из списка и нажмите **ОК**. Для регулировки громкости используйте кнопки **VOL+/-**

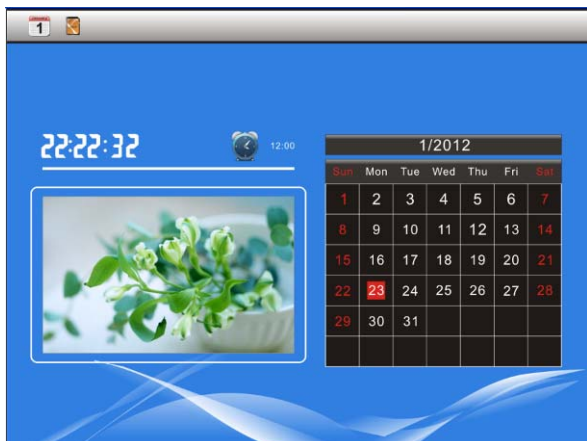
### 4.4 Просмотр видеофайлов



Выберите **Видео** в главном меню. Затем выберите ресурс, с которого необходимо посмотреть видео. Стрелками ◀▶ выберите видео файл из списка и нажмите **ОК**. Для регулировки громкости используйте кнопки **VOL+/-**

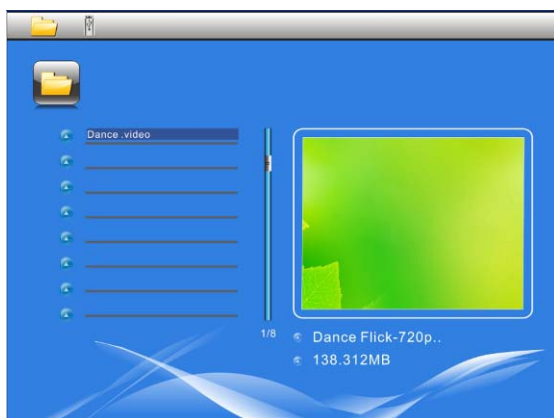


## 5. Календарь



Выберите пункт **Календарь** в главном меню, нажмите **OK** для входа, с помощью клавиш **▲ ▼** выберите календарь следующего/прошлого года, с помощью клавиш **◀ ▶** выберите прошлый/следующий месяц.

## 6. Файлы (проводник)



Выберите пункт **Файлы** в главном меню, нажмите **OK** для входа в программу-проводник. Вы можете просмотреть все изображения, сохраненные на карте памяти или во встроенной памяти устройства.

## Функция копирования/удаления



В подменю Файлов (программе-проводнике) с помощью клавиш **▲ ▼** выберите изображение, которое хотите копировать или удалить из встроенной памяти, затем нажмите **▶** (на пульте) для перехода в меню удаления/копирования файлов, нажмите **OK** для подтверждения.

## 7. Setup



Выберите подменю **Настройки** в главном меню, нажмите **OK** для входа. С помощью клавиш **▲▼** выберите желаемый пункт для изменения настроек. Нажмите **OK** для входа в подменю, выберите желаемый пункт с помощью клавиш **▲▼**, нажмите **OK** для подтверждения.

### 7.1 Настройки фото

**7.1.1 Режим воспроизведения:** Слайд шоу, Предварительный просмотр, По одному изображению

**7.1.2 Музыка:** Нажмите **◀▶** чтобы включить либо выключить музыку

**7.1.3 Режим отображения:** Нажмите **◀▶** чтобы выбрать «оригинальный размер» либо «полный экран»

**7.1.4 Время смены изображений:** 5/5/15/30 секунд, 1/5/15/30 минут

**7.1.5 Порядок воспроизведения:** Нажмите **◀▶** чтобы выбрать порядок воспроизведения изображений

**7.1.6 Эффекты слайд шоу:** Нажмите **◀▶** чтобы выбрать эффект смены изображения.

**7.1.7 «Волшебное окно»:** нажмите **OK** для включения/выключения режима отображения сразу двух, трех либо четырех фото на экране.

### 7.2 Настройки календаря

**7.2.1 Установка даты и времени:** Нажмите **OK**, чтобы выбрать нужный пункт настроек, затем с помощью клавиш **◀▶** установите текущую дату

**7.2.2 Формат времени:** 12/24, с помощью клавиш **▲▼** выберите нужный формат, нажмите **OK** для подтверждения.

**7.2.3 Статус будильника:** Нажмите **OK** для включения/выключения будильника.

**7.2.4 Время будильника:** Клавишами **◀▶** выберите время, нажмите **OK** для подтверждения.

**7.2.5 Дни будильника:** Клавишами **◀▶** выберите «Рабочие дни», «Выходные», «Один раз» либо «Ежедневно»

### 7.3 Настройки Видео

**7.3.1 Режим воспроизведения:** Нажмите **◀▶** чтобы выбрать «оригинальный размер» либо «полный экран»

**7.3.2. Порядок воспроизведения:** Нажмите **◀▶** чтобы выбрать порядок воспроизведения файлов: Случайно, Один раз, либо Все по порядку.

## 7.4 Настройки музыки

**7.2.1 Порядок воспроизведения:** Нажмите ◀ ▶ чтобы выбрать порядок воспроизведения файлов: Случайно, Один раз, либо Все по порядку.

**7.2.3 Показать спектр:** Нажмите **ОК** для включения/выключения рисунка спектра во время проигрывания музыки.

## 7.5 Системные настройки

**7.5.1 Язык:** Английский, Русский

**7.5.2 Яркость:** С помощью клавиш ◀ ▶ выберите нужный показатель от 01 (наименьшая яркость) до 16 (наибольшая яркость)

**7.5.3 Контраст:** С помощью клавиш ◀ ▶ выберите нужный показатель от 01 (наименьший контраст) до 16 (наибольший контраст)

**7.5.4 Насыщенность:** С помощью клавиш ◀ ▶ выберите нужный показатель от 01 (наименьшая насыщенность) до 16 (наибольшая насыщенность)

**7.5.5 Автоматическое включение:** Нажмите **ОК** для активации функции автоматического включения рамки в определенное время.

**7.5.6 Автоматическое выключение:** Нажмите **ОК** для активации функции автоматического выключения рамки в определенное время.

**7.5.7 Режим автовключения и выключения:** Один раз, Ежедневно, С Понед. По Пятн., По выходным

**7.5.8 Громкость:** Нажмите **ОК**, при помощи клавиш ◀ ▶ выберите значение от 0 (наименьшая громкость) до 10 (наибольшая).

**7.5.9 Сброс настроек:** Нажмите **ОК** для включения/выключения

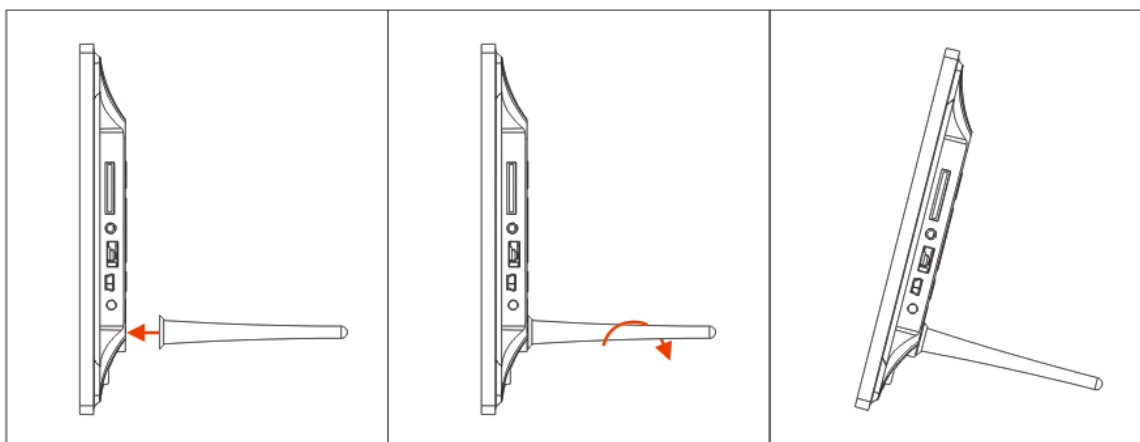
**7.5.10 Версия:** Узнайте версию ПО устройства

**7.5.11 Обновление ПО:** нажмите для запуска обновления ПО (предварительно необходимо вставить в устройство SD карту с ПО)

**7.5.12 Запускать при старте:** при помощи клавиш ◀ ▶ выберите «Фото», Музыка, Видео, Календарь, как программу по умолчанию при включении устройства.

## 8. Использование подставки

Вкрутите подставку в специальный разъем на задней панели рамки так, чтобы подставка прочно держалась на месте.



## 9. Спецификация

- **Адаптер питания:**  
Вход: переменный ток 100-240 В, 50 / 60 Гц  
Выход: постоянный ток 5В / 2А
- **Формат изображений:** JPEG
- **Аудио форматы:** Мр3 и WMA
- **Видео форматы:** MPEG1/2/4 (Divx4.0, Divx5.0,Xvid) AVI и M-JPEG
- **Карты памяти:** SD /SDHC/MMC/MS
- **Соединение USB:** USB 2.0 и MINI USB
- **Параметры дисплея:**  
Размер дисплея: 10.1 дюймовый TFT  
Разрешение: 1024X600  
Соотношение сторон: 16:9  
  
Яркость: 250cd/ м<sup>2</sup>  
  
Контраст: 500:1  
Время отклика: 20 мс  
Угол обзора: 60°(слева/справа/по вертикали), 40°(по горизонтали)  
Рабочая температура: 0~40 С, Влажность: 10-85%

## 10. Устранение неисправностей

Если во время использования рамки возникли какие-либо проблемы, пожалуйста, обратитесь к данному разделу инструкции. Если Вам потребуется дополнительная помощь, пожалуйста, свяжитесь с сервисным центром поставщика.

- **Устройство не включается:**

Проверьте, пожалуйста, подключено ли устройство к электрической сети.

- **Пульт дистанционного управления не работает:**

Проверьте, не разряжена ли батарея, подключена ли она правильной полярностью к пульту. В обычных условиях батарея может использоваться в течение полугода. При необходимости замените батарею.

- **Карта памяти или USB накопитель не обнаруживаются устройством:**

Убедитесь, что карта памяти или USB накопитель вставлены надлежащим образом.

Убедитесь, что карта памяти содержит файлы, поддерживаемые устройством. При отсутствии файлов, карта памяти не обнаруживается

- **Не удается открыть файл**

Убедитесь, что формат файла поддерживается устройством

- **Экран слишком темный либо слишком яркий**  
Отрегулируйте яркость и контрастность экрана в меню настроек
- **Нет цвета либо слишком блеклые цвета**  
Отрегулируйте цветовые и контрастные настройки дисплея
- **Нет звука:**  
Проверьте уровень громкости сигнала.