

RITMIX RADAR COMBO

Инструкция по эксплуатации



Автомобильный видеорегистратор
GPS с обновляемой базой камер
Лазер/Радар-детектор

AVR-992

Уважаемый покупатель, благодарим Вас за выбор видеорегистратора с GPS и встроенным лазер/радар детектором RITMIX AVR-992 – полезного в любом путешествии, предупреждающего Вас о приближении к камерам, ведущего непрерывную циклическую видеозапись на карту памяти в высоком разрешении Super HD / Full HD, с поддержкой функции HDR (динамического улучшения изображения в сложных условиях съемки – движение на яркое солнце, в сумерках, въезд – выезд из тоннелей и т.д.). Устройство поддерживает удобные функции SOS (защита от перезаписи) и MUTE (быстрое отключение / включение микрофона во время записи по нажатию кнопки).

Мы, команда разработчиков RITMIX AVR-992, искренне надеемся, что его использование будет для Вас комфортным и послужит Вашей

безопасности на дороге.

Назначение устройства – видеорегистратор автомобильный на напряжение 12В / 24В, торговой марки «Ritmix», предназначенный для видео- и аудиозаписи в реальном времени во время вождения автомобиля.

- Перед использованием просьба убедиться, что Вы прочитали и полностью поняли данное руководство.
- Сохраняйте руководство в легкодоступном месте.
- Полная линейка продуктов RITMIX и их описание – на www.ritmixrussia.ru



Используйте устройство строго по назначению.

БЕЗОПАСНОЕ ИСПОЛЬЗОВАНИЕ УСТРОЙСТВА

Запрещается трогать устройство влажными руками. Это может привести к поражению электрическим током.

Не используйте устройство на улице во время грозы. Это может привести к поражению электрическим током или сбоям в работе устройства.

Используйте только одобренные компанией Ritmix аксессуары и компоненты. Несовместимые компоненты могут привести к серьезным травмам или повреждению устройства.

Компания Ritmix не несет ответственности за безопасность пользователей и не производит гарантийное обслуживание оборудования, при использовании аксессуаров и компонентов, не одобренных компанией Ritmix

Никогда не помещайте устройство внутрь или на поверхность нагревательных приборов, например микроволновых печей, духовок или радиаторов. При перегреве устройство может повредиться и нанести вред пользователю. Соблюдайте все местные правила утилизации использованных аккумуляторов и устройств.

Не сдавливайте и не прокалывайте устройство

Избегайте сильного внешнего давления на устройство, так как это может привести к короткому замыканию и перегреву.

Берегите устройство от повреждений. Берегите устройство и аккумулятор от воздействия экстремальных температур. Перегрев или переохлаждение могут привести к повреждениям устройства. Кроме того, это оказывает негативное влияние на емкость и срок службы аккумулятора.

Не используйте поврежденные зарядные устройства или аккумуляторы. Не храните устройство рядом с обогревателями, микроволновыми печами, нагревающимся кухонным оборудованием или в контейнерах с высоким давлением. Аккумулятор может дать течь. Устройство может перегреться и вызвать пожар. Не используйте и не храните устройство в местах с высокой концентрацией пыли или аэрозольных веществ. Пыль или посторонние вещества могут стать причиной неисправности устройства, а также привести к пожару или поражению электрическим током.

Избегайте контакта разъемов на корпусе устройства с проводящими материалами, такими как жидкости, пыль, металлическая пудра и карандашные грифели. Проводящие материалы могут вызвать короткое замыкание или

коррозию разъемов, что в свою очередь может привести к взрыву или пожару. Не кусайте и не лижите устройство или аккумулятор. Это может привести к повреждению устройства, а также причинить вред здоровью.

Мелкие детали могут попасть в дыхательные пути детей или животных. Дети могут пользоваться устройством только под присмотром взрослых. Убедитесь, что дети не используют устройство как игрушку.

Запрещается использовать устройство рядом с электронными приборами. Большинство электронных приборов излучает радиочастотные сигналы. Устройство может создать помехи в их работе. Во избежание помех в работе соответствующих приборов не рекомендуется использовать устройство в больницах и самолетах. Держите включенное устройство на рас-

стоянии не менее 15 см от кардиостимулятора. Если вы используете какие-либо медицинские приборы, обратитесь к их производителю, чтобы убедиться, что радиочастотные сигналы, излучаемые устройством, не влияют на эти приборы. Использование электронных устройств в самолетах может вызвать помехи в работе их навигационных систем. Не забывайте выключать устройство во время взлета и посадки. Также из-за излучаемых радиосигналов устройство может создать помехи в работе электронного оборудования автомобиля, включая помехи радиоприему магнитолы автомобиля. За дополнительной информацией обращайтесь к производителю автомобиля.

Не пользуйтесь устройством на автозаправочных станциях, вблизи емкостей с топливом или химическими реактивами, а также в местах вы-

полнения взрывных работ. Не храните и не перевозите горючие жидкости, газы или взрывчатые вещества вместе с устройством, его компонентами или аксессуарами. При обнаружении дыма, жидкости, странных запахов или звуков, исходящих от устройства или аккумулятора, немедленно прекратите использование устройства и обратитесь в сервисный центр производителя. В противном случае, может произойти возгорание.

Влажность и жидкость любого типа могут повредить компоненты устройства или его электронную схему. Не включайте намокшее устройство. Если устройство уже включено, выключите его. Попадание влаги в устройство может повлечь за собой прекращение действия гарантии производителя. Кладите устройство только на ровные поверхности. При падении устройство может повредиться.

Длительное воздействие звука при очень высокой громкости может привести к нарушениям слуха. Во время передвижения звук высокой громкости может отвлечь ваше внимание и привести к неприятным инцидентам. Не производите установку / настройки устройства во время вождения, не отвлекайтесь на устройство во время вождения и во время других действий, требующих Вашего внимания. Это может отвлечь Ваше внимание и привести к аварии и другим нежелательным последствиям.

При вставке карты памяти в устройство или подключении к нему кабеля убедитесь, что все сделано правильно. Не извлекайте карту при передаче и получении данных, это может привести к потере данных и/или повреждению карты или устройства. Предохраняйте карту от сильных ударов, статического электричества и

электрических помех от других устройств. Не прикасайтесь к золотистым контактам карт памяти пальцами и металлическими предметами. Загрязненную карту протирайте мягкой тканью. Вставка карты памяти или кабеля в неправильный разъем или с чрезмерным усилием может вызвать повреждения универсального разъема или других частей устройства.



Несоблюдение предупреждений и инструкций по безопасности может привести к травмам или к повреждению оборудования.

ВНИМАНИЕ:

- Содержание Руководства пользователя предназначено для информации и может изменяться без предварительного уведомления. Мы приложили все усилия, чтобы Руководство пользователя содержало точную и полную информацию. Однако, в случае обнаружения ошибок и неточностей, не предполагается какой-либо ответственности с нашей стороны. Изготовитель оставля-

ет за собой право на изменение технических характеристик без предварительного уведомления.

- Ознакомьтесь с важной информацией о безопасности перед использованием устройства. Следуйте предупреждениям и инструкциям о мерах предосторожности и правилах утилизации, приведенных ниже, чтобы избежать травм, а также повреждения устройства.
- Аккумулятор видеорегистратора предназначен для сохранения настроек и для кратковременной автономной резервной записи – при полной зарядке нового аккумулятора хватает для записи в течении 5–10 мин, при температуре окружающей среды 20–25 градусов. При понижении температуры, заряд аккумулятора расходуется

быстрее. Также на емкость аккумулятора влияет срок его использования – со временем и с увеличением произведенных циклов зарядки / разрядки емкость аккумулятора снижается. Видеореги­стратор не является бытовой видеокамерой и не предназначен для автономной продолжительной видеосъемки. Подключение к электропитанию через автомобильный адаптер является основным предусмотренным вариантом питания видеоре­гистратора. Быстрый разряд аккумулятора при видеосъемке является конструктивной особенностью устройства и не является дефектом устройства. Работа модуля лазер / радар детектора возможна только от электросети, при включении устройства автономно от аккумулятора лазер / радар детектор не активируется и не

работает.

- Пожалуйста, перед каждым использованием проверяйте режим, настройки и работу видеозаписи. С видеоре­гистратором используйте только новые либо корректно отформатированные не изношенные карты памяти с поддержкой высокой скорости передачи данных класса 6 и старше. Регулярно, не реже чем раз в месяц, форматируйте карту памяти через меню видеоре­гистратора.
- Используйте только высококачественные оригинальные карты памяти ведущих производителей. Не храните посторонние файлы на карте памяти видеоре­гистратора, т.к. это может привести к сбою видеозаписи и «зависанию» видеоре­гистратора. Применяемая карта памяти должна использоваться только

для записей данного видеорегистратора. На случаи некорректной работы устройства в результате использования некачественных, контрафактных, технически несоответствующих карт памяти гарантийные обязательства не распространяются.

- Не устанавливайте и не извлекайте карту памяти при включенном видеорегистраторе. В противном случае возможно повреждение устройства и записанных видеофайлов. Пожалуйста, устанавливайте карту правильной стороной, извлекайте легким нажатием. Будьте внимательны при извлечении – при слишком сильном нажатии карта может упасть, так как будет также с силой вытолкнута пружиной держателя из слота. Для обеспечения записи в штатном режиме карта памяти должна содержать как минимум

100 Мб свободного пространства, доступного для записи.

- Устройство должно использоваться только с входящими в комплект аксессуарами. Изготовитель и / или Продавец не несет ответственности за возможные повреждения изделия в случае применения сторонних аксессуаров.

- Для подачи питания от бортовой сети автомобиля на устройство используйте штатный автомобильный адаптер. Подсоединяйте кабель питания в разъем регистратора только лишь после запуска двигателя автомашины. Внезапное повышение напряжения при запуске двигателя может повредить устройство. При использовании обычного источника питания необходимо проконсультироваться со специалистом, в

противном случае возможно повреждение устройства. На случаи выхода прибора из строя в результате нарушения требований к энергоснабжению гарантийные обязательства не распространяются.

- Изготовитель и / или Продавец не несет ответственности за возможные повреждения, разрядку аккумулятора, возгорание или взрыв в результате использования обычного источника питания по самовольному усмотрению пользователя.
- Гарантийные обязательства также не распространяются на случаи неправильной эксплуатации, самовольный демонтаж, нарушения энергоснабжения, стихийные бедствия и т.д.
- Не подвергайте заметным механическим

воздействиям, не допускайте попадание инородных тел во внутреннюю часть устройства, не подвергайте значительным термическим воздействиям (нагревание, охлаждение), воздействию химически активных веществ (бензины, растворители, реагенты), попаданию влаги, пыли и т. д. Не осуществляйте самостоятельно демонтаж и замену элемента питания устройства, т.к. элемент питания является взрывоопасным элементом. Не оставляйте устройство надолго под прямыми солнечными лучами, во избежание чрезмерного нагрева и опасности самовозгорания от перегрева.

- Изготовитель и / или Продавец не несет ответственности за любую потерю данных и / или персональный ущерб, прямой либо косвенный, причиненный пользователю либо

третьей стороне неверным использованием устройства либо программного обеспечения, неверной установкой, использованием не входящих в комплект аксессуаров.

- Пожалуйста, бережно обращайтесь с micro SD картами, на которые производится запись видеорегистратором. Наш продукт создан для использования в автомобиле, в том числе в условиях удара, столкновения, дорожно-транспортного происшествия. Тем не менее, мы не можем гарантировать запись и сохранение на карте каждого видеофайла, на что может повлиять тяжесть условий ДТП и повреждения, причиненные видеорегистратору и / или карте памяти.

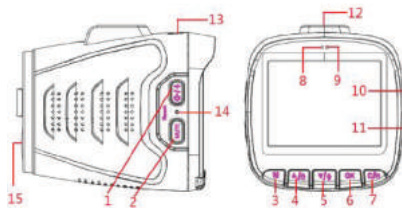
Основные свойства и особенности RITMIX AVR-992 (серия RITMIX RADAR COMBO):

1. Легкий и компактный по сравнению с другими комбо 3-в-1 регистраторами.
2. TFT дисплей высокого разрешения.
3. Разработан на основе современного процессора высокого уровня Ambarella A7. Поддержка высокого разрешения Super HD 1296p и Full HD 1080p в режиме динамического улучшения изображения HDR.
4. Непрерывная циклическая видеозапись на карту памяти.
5. Объектив широкоугольный высокого класса, 6-слойная линза (все – стекло), чувствительный видеосенсор с матрицей 4Мп.
6. Функция коррекции изображения, устраняющая боковые искажения.
7. G-сенсор с настройкой уровня чувствительности.
8. Если во время движения происходит удар, сотрясение, резкое торможение или резкое отклонение от движения, и регистратор при этом находится в режиме циклической видеозаписи – текущий видеофайл опасного события автоматически защищается от перезаписи.
9. Возможность ввести в меню настроек Ваш номер автомобиля или Ваше имя, которое будет отображаться на видеозаписи. Также возможно отображать или отключить дату и / или время в кадре.
10. Поддержка микро SD карт памяти большой емкости (класс 10 и выше до 128Гб), настройка продолжительности видеофайла циклической записи. При заполнении карты памяти происходит автоматическая перезапись нового файла поверх самого старого, видеозапись ведется непрерывно.

11. Записанные видеофайлы могут быть просмотрены как на самом устройстве, так и на экране компьютера или телевизора.
12. Поддержка удобной функции SOS – защита текущего видеофайла от перезаписи по нажатию одной кнопки. Поддержка функции MUTE – включение и отключение микрофона и, соответственно, записи звука, по одной кнопке не прерывая видеозапись.
13. GPS встроенный модуль для позиционирования положения автомобиля, с обновляемой базой данных камер и настраиваемым предупреждением о приближении автомобиля к камере.
14. Встроенный лазер / радар детектор для физического обнаружения средств контроля скорости и излучающих камер различных диапазонов излучения, с настраиваемым предупреждением об их обнаружении.
15. После подключения к автомобильной сети питания, устройство автоматически включается и начинает видеозапись.

1. ВНЕШНИЙ ВИД

1. Кнопка Питание.
2. Кнопка MUTE голосовых сообщений радар-детектора.
3. Кнопка М – Меню, Воспроизведение.
4. Кнопка Вверх / SOS защита файла от перезаписи.
5. Кнопка Вниз / MUTE отключение / включение микрофона аудиозаписи.
6. Кнопка ОК для подтверждения.
7. Кнопка С/Н – переключение режимов Город / Шоссе.
8. Индикатор (синий).
9. Индикатор (красный).
10. Разъем HDMI – для подключения к телевизору.
11. Слот для карты памяти Micro SD (карта памяти в комплект не входит).



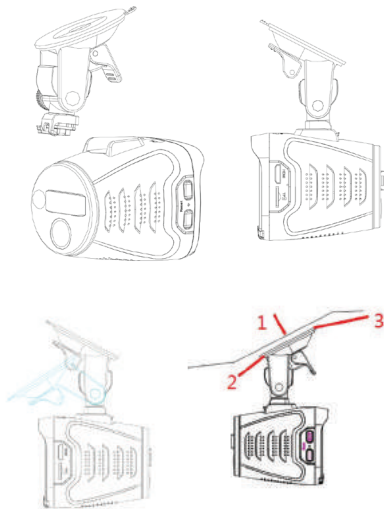
12. Разъем держателя со встроенным GPS модулем с питанием в контакте держателя. Кабель питания подключается к держателю в микро USB разъем.
13. Слот micro USB для перепрошивки устройства.
14. Скрытая кнопка RESET для перезагрузки. Нажимается тонким предметом.
15. Объектив видеорегистратора.

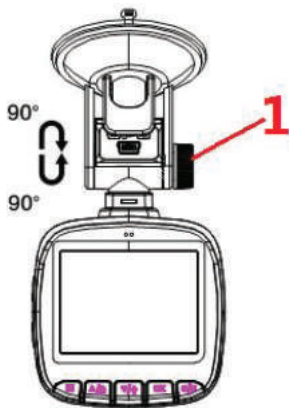
2. НАЧАЛО РАБОТЫ

Закрепите держатель на устройство, выберите и зафиксируйте наиболее подходящий угол наклона и поворота держателя.

1. лобовое стекло автомобиля.
2. вакуумная присоска.
3. рычаг прижимания присоски к стеклу.

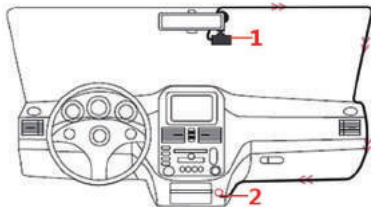
Основа держателя закрепляется на стекло (либо иную любую плоскую гладкую поверхность, например приборную панель, основание зеркала заднего вида) вакуумной присоской держателя, важно предварительно тщательно очистить место закрепления от пыли / грязи / следов масла с помощью средства для ухода за автомобильными поверхностями. Перед установкой удалите защитную пленку с поверхности вакуумной присоски и защитную пленку с объектива видеокамеры.





Рекомендуем направить камеру немного влево (на 15–25 градусов от направления движения) для лучшего захвата в кадр движущихся навстречу автомобилей, также установить захват капота Вашего автомобиля в 10–15% снизу от высоты кадра. Для регулировки вертикального угла наклона держателя, ослабьте винт 1. и установите желаемый угол, зафиксируйте затянув винт 1. Поворот на желаемый горизонтальный угол осуществляется дискретно поворотом устройства относительно держателя. Внимание! Поскольку внутри разъема проходят провода питания, не допускается полный горизонтальный оборот во избежание повреждения проводов питания. Не прикладывайте силу при повороте, не допускайте поворот за ограничители. Подключите адаптер питания в прикуриватель, а его разъем – к держателю видеорегистратора,

разъем micro USB. Если питание не поступает – проверьте исправность прикуривателя и работоспособность плавкого предохранителя адаптера прикуривателя. Не заводите двигатель с подключенным в прикуриватель устройством во избежание его повреждения при резком скачке / пробое напряжения.



1. видеорегистратор. 2. разъем автомобильного прикуривателя.

ВНИМАНИЕ! Пожалуйста, проверьте перед установкой, что поверхность вакуумной присоски гладкая и чистая. Отсоединяя держатель, пожалуйста, придерживайте левой рукой середину держателя, а правой рукой отожмите на себя фиксирующий рычажок вакуумной присоски. Сила прижатия к стеклу ослабнет. И Вы сможете снять присоску со стекла не повредив ее поверхность. Пожалуйста, не пытайтесь снять присоску со стекла без разблокировки прижатия рычажком, во избежание повреждения гладкого, мягкого и легко повреждаемого материала вакуумной присоски.

3. УСТАНОВКА И ФОРМАТИРОВАНИЕ КАРТЫ ПАМЯТИ

Карту вставляйте в слот так чтобы она надежно закрепилась в устройстве, плавным движени–

ем до фиксации (до щелчка). Руководствуйтесь пометкой на корпусе устройства для установки карты правильной стороной.

Отформатируйте карту в регистраторе перед первым использованием – нажмите кнопку Меню, кнопкой Вниз перейдите в Настройки, Кнопкой ОК перейдите в список настроек – перемещаясь по списку кнопкой Вниз, выберите пункт «Формат», подтвердите выбором «Да», карта будет отформатирована и готова для видеозаписи. Для начала видеозаписи – нажмите кнопку ОК, процесс видеозаписи отображается мигающим красным кружком в левом верхнем углу экрана. Для извлечения карты памяти нажмите слегка на ее грань, после чего пружина вытолкнет карту из прорези слота – аккуратно извлеките карту.

Для видеозаписи в высоком разрешении, пожалуйста, используйте карты с высокой

скоростью передачи данных класса 10 и выше (рекомендуем класс 10 SDHC), от 8Гб до 128Гб. Регулярно, не реже 1 раза в месяц, форматируйте карту памяти, удаляя остатки старых файлов – предварительно сохранив на другой носитель все важные для Вас видеозаписи и фотоснимки с карты памяти. Пожалуйста, используйте карту только для записей регистратора, не храните на ней посторонние файлы. Если регистратор не может прочесть отформатированную в нем карту – замените ее на новую.

4. ПОДКЛЮЧЕНИЕ К ПИТАНИЮ, ЗАРЯДКА

Устройство оснащено встроенным литий-ионным аккумулятором. Индикатор уровня заряда аккумулятора отображается на экране, при автономной работе устройства от аккумулятора.

Пожалуйста, перед первым использованием RITMIX AVR-992 полностью зарядите его аккумулятор от автомобильного прикуривателя, от USB порта компьютера или от сети 220В через приобретаемую отдельно USB зарядку – например, RITMIX-001 (<http://www.ritmixrussia.ru/products/59/accessories/charger>)

Во время процесса зарядки, когда регистратор выключен – индикатор горит ровным красным цветом. Если регистратор включен и подключен к питанию – на экране отображается символ аккумулятора.

После подключения видеорегистратора к питанию автоматически начинается видеозапись если в регистратор вставлена карта памяти.. Чтобы войти в меню и посмотреть / изменить настройки, нужно остановить видеозапись кнопкой ОК.

5. ВИДЕОСЪЕМКА

1) Включение устройства – нажмите кнопку Питания.

Для выключения – нажмите и удерживайте ее в течение 2-х секунд.

2) Остановка и возобновление видеозаписи – нажмите кнопку ОК.

3) Во время видеозаписи удобно включать и выключать микрофон кнопкой Вниз (и соответственно запись звука на видео) кнопкой Menu. При отключении микрофона на экране отображается соответствующий символ.

4) Защитить текущий файл от перезаписи вручную можно кнопкой Вверх.

5) Для выход в меню настроек остановите видеозапись и нажмите кнопку Меню.

6. ОСНОВНЫЕ НАСТРОЙКИ

Выбор настроек видеозаписи подтверждается кнопкой ОК – Вы переходите в список перемещаясь по нему кнопками Вниз и Вверх, входите в настройку кнопкой ОК выход из настройки кнопкой MENU.

Первое включение – выбор языка.

Первое включение – выбор часового пояса.

После обновления прошивки или сброса настроек к заводским необходимо выбрать язык и часовой пояс. Подтверждение выбора – кнопка ОК



Внешний вид дисплея в режиме видеозаписи.

1.		Индикатор видеозаписи. Если красный кружок мигает – ведется видеозапись.
2.		Время продолжительности текущей видеозаписи. Отсчет начинается с 00:00:00.
3.		Изображение индикатора и таймера продолжительности записи не накладываются в кадр записи.
4.		Длительность файла циклической видеозаписи (в минутах).

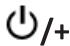
5.		Значок защиты текущего видеофайла от перезаписи. Появляется по нажатию кнопки SOS или по срабатыванию g-сенсора.
6.		В момент, когда радары вблизи не обнаруживаются – нажмите кнопку MUTE сбоку слева от дисплея – включится режим Auto MUTE. Повторное нажатие отключает режим Auto MUTE голосовых предупреждений о приближении к радарам и камерам. Значок отображается на дисплее, только когда режим Auto MUTE включен.
7.		Вставлена карта памяти microSD.  означает, что карта не установлена или не определяется видеорегистратором.
8.		Детектор движения. Значок появляется только когда детектор движения включен через меню.
9.		Микрофон отключен, видео записывается без звука.  означает, что микрофон включен, запись видео ведется с аудиозаписью.



10.		Значок подключения к питанию. Если внешнее питание не подключено, значок отображает состояние аккумуляторной батареи,  для полностью заряженной и  для разряженной.
11.		GPS связь со спутниками, подсвечивается когда установлена связь со спутниками. В условиях отсутствия GPS сигнала, отображается как  . Если GPS отключен, значок не отображается.
12.		Направление.
13.		Текущее разрешение видеозаписи.
14.		Текущее соотношение кадра видеозаписи, например, 16:9.

15.		Значок появляется, когда WDR включена. Если выбрано разрешение 1920*1080 HDR, будет отображаться как WDR. Если по меню выбрано разрешение с HDR – выбор WDR будет отображаться серым и не может быть выбран. Различия – WDR программное улучшение областей затемнения / засветки интерполяцией соседних участков. HDR – съемка кадра с большой выдержкой и кадра с малой, и их наложение друг на друга для корректировки проблемных областей.
16.		Режим чувствительности радар-детектора.
17.		Диапазон обнаруженного радара или камеры.
18.		Регулировка громкости. Когда звук голосовых сообщений отключен, отображается  . Появляется значок, только если уровень громкости сообщений установлен от 1 до 7. Если установлен уровень 6, отображается как  .

19.		Ваша текущая скорость, км / час.
20.		Расстояние от Вашего автомобиля до обнаруженной камеры.
21.		Ограничение скорости на данном участке дороги.
22.		Тип радара.

Описание кнопок видеорегистратора.

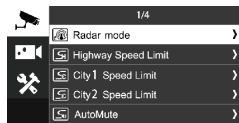
Кнопка	Функция	Примечания
	Включение/выключение, установка координат местоположения.	1. Видеорегистратор включается автоматически после подключения к внешнему питанию и переходит в режим видеозаписи. При отключении внешнего питания, видеорегистратор автоматически выключается. 2. После включения регистратора – для его принудительного отключения, нажмите и удерживайте более 2х секунд кнопку Питание. 3. После отключения видеорегистратора, для его принудительного включения нажмите и удерживайте кнопку Питание более 2х секунд. 4. Если внешнее питание не подключено и заряд аккумулятора заканчивается, происходит автоматическое отключение видеорегистратора. 5. Если внешнее питание не подключено и заряд аккумулятора недостаточный, нажатие на кнопку Питание не может включить видеорегистратор. Подключите внешнее питание. 6. Если скорость автомобиля более 5 км/ч и GPS позиционирование активно, краткое нажатие кнопки Питание определяет текущие координаты.
MUTE	Mute / настройка громкости голосовых сообщений.	1. Во время сообщения о радаре / камере, одновременно нажмите MUTE для отключения/включения звука. 2. Во время отсутствия сообщения о радаре / камере, короткое нажатие MUTE включает / отключает радар детектор. 3. Во время воспроизведения или в режиме воспроизведения, кратковременное нажатие MUTE не оказывает никаких действий на устройство. 4. В режиме видеозаписи или в режиме воспроизведения, длительное нажатие на кнопку MUTE увеличивает громкость.

M	Меню/Воспроизведение.	1. Во время видеозаписи, короткое нажатие кнопки M останавливает видеозапись и переводит устройство в режим настроек, главное меню. 2. В главном меню, короткое нажатие кнопки M переводит на следующую страницу меню. 3. Если Вы находитесь на последней странице меню настроек, короткое нажатие M переводит в режим видеозаписи. 4. В под-меню, короткое нажатие кнопки M возвращает без сохранения изменения настроек на предыдущий уровень меню. 5. В режиме записи, длительное нажатие кнопки M переводит видеорегистратор в режим воспроизведение видео. 6. В режиме воспроизведения, длительное нажатие кнопки M позволяет выбрать файл для удаления.
	Кнопка Вверх / SOS (Защита файла от перезаписи).	1. В режиме видеозаписи, короткое нажатие кнопки Вверх позволяет защитить текущий файл от перезаписи в цикле. 2. В режиме ожидания, короткое нажатие позволяет настроить EV – экспозицию, для записи светлее или темнее в зависимости от окружающей обстановки. 3. В режиме настроек меню, короткое нажатие возвращает вверх по меню. 4. В режиме воспроизведения, короткое нажатие переводит к просмотру предыдущего файла. 5. В режиме записи, длительное нажатие кнопки Вверх позволяет сделать фото. 6. В режиме воспроизведения, короткое нажатие кнопки Вверх прокручивает видео назад.
	Кнопка Вниз / MUTE (отключение / включение микрофона).	1. В режиме записи видео, короткое нажатие кнопки Вверх включает / отключает микрофон (аудиозапись отключается / включается, не прерывая текущую видеозапись). 2. В режиме ожидания, короткое нажатие кнопки Вниз настраивает Ev (параметр экспозиции, для более светлой / более темной видеозаписи в зависимости от окружающей обстановки). 3. В режиме меню, кнопка Вниз перемещает к следующему пункту меню. 4. В режиме ожидания или режиме видеозаписи, если скорость более 5 км/ч и есть предупреждение о радаре / камере, длительное более 2 сек нажатие кнопки Вниз удаляет текущее позиционирование автомобиля. 5. В режиме воспроизведения, короткое нажатие переводит к просмотру следующего видеофайла. 6. Если кнопка Вниз кратко нажимается во время воспроизведения файла, меняется скорость воспроизведения.

ОК.	Видеозапись / Подтверждение / Воспроизведение/Пауза.	1. Во время видеозаписи, короткое нажатие кнопки ОК останавливает запись и переводит видеорегистратор в режим Ожидания. 2. В режиме Ожидания, короткое нажатие кнопки ОК начинает видеозапись. 3. В режиме главного меню, нажмите кнопку ОК для входа в под-меню. 4. В под-меню, нажмите ОК для подтверждения выбора настройки. 5. В режиме воспроизведения краткое нажатие кнопки ОК начинает / останавливает воспроизведение видео. 6. В режиме видеозаписи, длительное нажатие кнопки ОК позволяет сделать фото.
С/Н.	Переключение режимов.	1. В режиме видеозаписи, режиме ожидания или режиме настроек, краткое нажатие кнопки С/Н переключает последовательно режимы радар-детектора как: Город 1 / Город 2 / Трасса. 2. В режиме видеозаписи или ожидания, длительное нажатие кнопки С/Н выключает громкость голосовых сообщений. 3. В режиме под-меню, используется для установки текущего времени, даты и регистрационного номера автомобиля, отображаемых затем в видеозаписи. 4. В режиме меню воспроизведения, краткое нажатие переводит видеорегистратор режим видеозаписи. Соответственно, если Вы просматриваете видеофайл на устройстве и хотите вернуть устройство в состояние видеозаписи – остановите воспроизведение кнопкой ОК и нажмите кнопку С/Н, удостоверьтесь по изображению на дисплее, что видеозапись началась, красный кружок в левом верхнем углу мигает.

ВНИМАНИЕ! Термин длительное нажатие везде выше подразумевает нажатие и удержание кнопки не менее 2х секунд. Если текущее видеоразрешение установлено как 2560×1080, 2304×1296, HDR 1920×1080, HDR 1280×720 – съемка фото невозможна.

6.1 НАСТРОЙКИ ЛАЗЕР/РАДАР ДЕКТЕТОРА.



Режим радара /
Трасса Ограни-
чение / Город 1
ограничение / Го-
род 2 ограничение

/ радар беззвучный (Auto MUTE).

Нажмите кнопку М для входа в меню. Режим радара : Шоссе / Город 1 / Город 2. Подтверждайте выбор кнопкой ОК.

6.2 НАСТРОЙКИ ВИДЕОЗАПИСИ.



Разрешение ви-
део / Качество ви-
део / WDR / Дата/
время штамп /
ЦИКЛ.ЗАПИСЬ.

Для входа в под-меню нажимайте кратко М.

Для подтверждения и возврата нажимайте кнопку ОК. Для выхода нажимайте кнопку М.

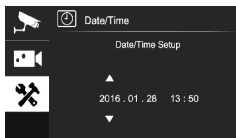
6.3. МЕНЮ СИСТЕМНЫХ НАСТРОЕК.



Установка Вре-
мени / Объем
карты / Ввод
регистрационно-

го номера на авто /Форматирование / Сброс настроек. В режиме видеозаписи, краткое нажатие кнопки М переводит в меню настроек. Повторное нажатие переводит в режим видеозаписи.

Установка даты и времени:



Дата / время
Штамп даты /
времени. Нажми-
те кнопку Вверх
и Вниз для во-

да года как ГГГГ, затем нажмите кнопку С/Н чтобы переключиться на последующий ввод – вводятся год / месяц / дата / часы / минуты. В режиме настроек, войдите в пункт настройки регистрационного номера автомобиля. Используя кнопки Вверх и Вниз, введите желаемые значения. Также можете ввести имя или ник, которые будут отображаться в кадре видеозаписи вместе с датой / временем.

МЕНЮ НАСТРОЕК РАДАР ДЕТЕКТОРА.



Меню радар детектора



Меню радара. Трасса, Город 1, Город 2. Выберите режим, чтобы избежать помех и ложных срабатываний.



Трасса ограничение. Установка лимита скорости на шоссе, выше которой идут предупреждения. Можно выбрать от 0 км/ч до 160 км/ч .



Город 1 ограничение. Можно выбрать от 0 км/ч до 160 км/ч.



Город 2 ограничение. Можно выбрать от 0 до 160 км/ч.



Радар Немой (Auto MUTE): Вкл / Выкл. По умолчанию отключен.

Автоприглушение: Вкл. / Выкл. Позволяет автоматически приглушать громкость голосо–

вых сообщений, чтобы не отвлекать водителя.



X диапазон. Вкл/Выкл. Отслеживание лазер/радар детектором сигнала в X диапазоне.



K диапазон. Вкл/Выкл. Отслеживание лазер/радар детектором сигнала в K диапазоне.



Laser. Вкл/Выкл. Отслеживание лазер/радар детектором сигнала в диапазоне сигналов лазера.



Strelka. Вкл/Выкл. Отслеживание лазер/радар детектором сигнала камер типа «Стрелка».



Превышение скорости. Выкл. / 10 км/ч / 20 км/ч / 30 км/ч / 40 км/ч. Установка уровня скорости для предупреждений о приближении к камерам / радарам. Если Ваша текущая скорость 50 км/ч, ограничение скорости

на данном участке дороги 30 км/ч, и настройка Превышение скорости установлена на 30 км/ч, радар–детектор не выдаст предупреждение. Но если настройка Превышение скорости установлена на 10 км/ч, радар – детектор выдаст предупреждение о превышении Вами скорости на данном участке дороги, т.к. Вы превысили скорость более чем на 10к м/ч.



Дальность GPS оповещений. 400 м / 500 м / 600 м / 700 м / 800 м / 900 м / 1000 м / Авто. 1. Если установлена на определенную дистанцию – вы получите предупреждение за это расстояние от камеры. Например, если установлено 500 м, Вы будете за 500 м получать предупреждение о приближении к камере, данные о местоположении которой есть в GPS базе данных камер / радаров видеорегистратора. 2.Если Вы установили значение на Авто, Вы

будете получать предупреждение с расстояния до камеры в зависимости от Вашей скорости. Если текущая скорость не превышает 60 км/ч, предупреждения даются за 400 м. Если скорость не превышает 70 км/ч – предупреждения даются за 500 м. Если скорость не превышает 80 км/ч – предупреждения даются за 600 м. Если скорость не превышает 90 км/ч – предупреждения даются за 700 м. Если скорость не превышает 100 км/ч – предупреждения даются за 800 м. Если скорость не выше 110 км/ч – предупреждения даются за 900 м. Если Ваша текущая скорость превышает 110 км/ч предупреждения даются за 1000 м.



GPS. Вкл/Выкл. Включено / отключен позиционирование GPS.



Удалить все POI. Да/Нет. Удалить все координаты камер / радаров, добавленные пользователем.



Демо режим. Вкл/Выкл. Устройство начинает работать в демонстрационном режиме, показывая поочередно сообщения о предупреждении к разным типам камер, позволяет Вам в спокойной обстановке, не во время движения, ознакомиться с видом и различиями предупреждений к разным типам камер.



GPS информация. Status: Показывает текущее состояние подключения к GPS спутникам.



Меню режима видеосъемки.



Видеоразрешение.

2560×180	30p	21:9	WFHD.
2304×1296	30P	16:9	1296P
1920×1080	30P	16:9	1080P
HDR 1920×1080	30P	16:9	HDR 1080P
1280×720	60P	16:9	720P
1280×720	30P	16:9	720P
HDR 1280×720	30P	16:9	HDR 720P
1920×1080	45P	16:9	1080P



Качество видео. Наилучшее / Отличное / Нормальное. Установка уровня качества видеоизображения.



WDR. Вкл / Выкл. Включение функции динамического улучшения видеозаписи WDR (Wide Dynamic Range).



Дата/Время штамп. если стоит пометка – отображается в кадре видеозаписи. Если не помечено, не отображается на видеозаписи.



Циклическая запись. 1 мин / 2 мин / 3 мин / 4 мин / 5 мин. Выбор длительности файлов циклической видеозаписи регистратора. При заполнении карты памяти происходит автоматическая перезапись наиболее старого файла, файлы пишутся последовательно равной длины.



ADAS. Вкл/Выкл. Включение / Выключение предупреждений ADAS.



ADAS лимит скорости. от 30км/ч до 120 км/ч. Установка уровня скорости

предупреждений ADAS.



AE измерение. Центральный / Средневзвешенный / Точечный. Установка режима измерения света для корректировки экспозиции.



Частота мерцания. Авто / 60Гц / 50Гц. Установка частоты освещения. Для России, Беларуси, Казахстана – 50 Гц.



AE (Автоэкспозиция) Настройка коррекции автоэкспозиции, для более светлого или более темного изображения на видео в зависимости от окружающей обстановки.



G-сенсор (Датчик удара) Выкл / Низкий / Средний / Высокий. Выбор уровня чувствительности датчика. При резком торможении, сотрясении, ударе, резком отклонении от направления движения – сохраняет текущий

файл видеозаписи от перезаписи в цикле при заполнении карты памяти.



Датчик движения. Выкл. / Вкл. Включение и отключение режима автоматического старта видеозаписи по срабатыванию датчика движения регистратора. Датчик движения, будучи включен, анализирует изображение на двух соседних кадрах видеозаписи. Если на них присутствуют существенные различия, более 10% изображения, фиксируется движение. Соответственно, быстрые перемещения в кадре крупных объектов (автомобиль) поперек направления объектива фиксируются легче, чем медленные перемещения меньших объектов (человек) особенно при движении на камеру или от нее, такие перемещения, несущественно меняющие соседние кадры видеозаписи, могут быть не распоз-

наны датчиком движения видеорегистратора и автоматическая видеозапись не начнется. Так, если Вы едете по трассе, перед Вами фура, занимающая большую часть кадра, дорога прямолинейна – даже при высокой скорости автомобиля изображение в соседних кадрах существенно не меняется и датчиком движения не распознается, автоматическая запись не начинается. На распознавание существенное влияние оказывают и условия съемки (освещение, скорость). Перемещения мелких объектов (птица, кошка, брошенный снежок и т.п.) как правило, не распознаются датчиком движения видеорегистратора, что не является его дефектом и не рассматривается как брак.



GPS трекинг. Вкл/Выкл. Если включено, одновременно с видеосъемкой происходит отслеживание GPS координат перемещений автомобиля.



Меню настроек.



Язык. Английский / Русский. В начале использования, после перепрошивки или сброса настроек нужно установить язык сообщений.



Режим видеозаписи. Автостарт / Вручную. Установка режима начала видеозаписи после включения видеорегистратора.




Автоотключение. Выкл. / 1 мин / 3 мин / 5 мин. Установка таймера автоотключения устройства. По умолчанию – всегда включен, пока поступает внешнее питание.





Подсветка. Выкл. / 10 сек / 15 сек / 30 сек / 1 мин / 3 мин / 5 мин. Автоматическое выключение дисплея видеорегистратора, при продолжении непрерывной циклической


видеосъемки. Чтобы не отвлекать водителя от дороги ярким экраном, особенно в темное время.


 **Задержка выключения.** Выкл. / 5 сек / 10 сек / 15 сек / 30 сек / 1 мин.


Установка задержки выключения устройства в заданный период времени после отключения питания. Например, после выключения двигателя автомобиля Вы выходите из машины, видеорегистратор продолжает съемку и фиксирует, как Вы отходите от автомобиля и входите в дом.


 **Звук.** Вкл/Выкл. Включает и отключает звук нажатия кнопок и звук заставки при включении регистратора.


 **Громкость.** Выкл. 1/2/3/4/5/6/7. Настройка громкости голосовых сообщений.

 **Микрофон.** Выкл/Вкл. Включение и отключение аудиозаписи во время видеосъемки.

 **Автосинхронизация времени.** Выкл/Вкл. Включение и выключение автосинхронизации времени видеорегистратора по сигналу спутников GPS.

 **Часовой пояс.** После перепрошивки и сброса настроек, нужно заново установить Ваш часовой пояс. После установки часового пояса, внутреннее время видеорегистратора будет скорректировано относительно часового пояса при позиционировании по GPS.

 **Время.** ГГГГ/ММ/ДД чч/мм Установка вручную времени на регистраторе в формате год/месяц/число часы/минуты.

 **Данные карты памяти.** Общий / Использовано / Осталось. Показывает объем памяти на карте микро SD.

 **ID настройки.** XXXXXXXXXXXX. Позволяет ввести номер Вашего автомобиля

или Ваше имя, будут отображаться на видеозаписи рядом со штампом даты / времени.



Формат. Да/Нет. Форматирование карты памяти видеорегастратора. При подтверждении «Да» карта форматируется, все прежние данные с нее удаляются, включая защищенные от перезаписи файлы. Перед выполнением форматирования, рекомендуем проверить содержимое карты памяти и сохранить копию всех файлов, которые могут Вам пригодиться впоследствии.



Сброс. Да/Нет. Выбор Да подтверждает сброс всех введенных пользователем настроек на предустановленные заводские настройки.



Версия. Данные о текущей прошивке видеорегастратора.

7. РЕЖИМЫ ВИДЕОРЕГИСТРАТОРА

Переключение режимов производится по кнопке Режим (Mode). Для переключения режима видеозапись должна быть остановлена.

Последовательно выбираются Режим Видео / режим Воспроизведение.

1) По умолчанию установлен режим Видео, в левом верхнем углу экрана отображается значок. Если производится видеозапись – в левом верхнем углу дисплея мигает красный кружок ●

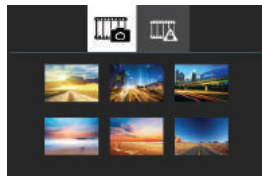
При подключении питания – видеорегастратор автоматически включается, переходит в режим видеозаписи, проверяет доступность SD карты и начинает циклическую видеозапись. Если в настройках включен датчик удара (G-сенсор), то при фиксации сильного толчка

записывается файл «Событие», защищенный от перезаписи, далее автоматически продолжается циклическая видеозапись.

(SOS) –Для защиты файла вручную – нажмите во время записи Кнопку Вверх. Также можно установить снять защиту на выбранные файлы из режима Просмотра.

2) Чтобы сделать фото, во время видеосъемки нажмите длительно (более 2х секунд) кнопку Вверх.

Режим воспроизведение видео.



1. Режим воспроизведения – обычные видеофайлы.



2. Режим воспроизведения – защищенные видеофайлы.



3. Воспроизведение видео.

1. Разрешение видео
2. Формат экрана
3. Состояние воспроизведения
4. Имя видеофайла
5. Длительность воспроизведенного / общая длительность файла.

1.	Воспроизведение Пауза	Краткое нажатие кнопки ОК для переключения режима Воспроизведения / Паузы.
2.	Перемотка назад Перемотка вперед	Длительное нажатие кнопки Вниз / Вверх для перемотки назад / вперед во время воспроизведения. Только для текущего видеофайла.

3.	000:00:00/000:00:20	Продолжительность воспроизведенного / общей длительности видеофайла.
4.	16:9	Формат экрана текущей видеозаписи.
5.	1080P	Видеоразрешение текущей видеозаписи.
6.	Welcome 2016/02/29 09:30:00 TEST N:0.0000 F:0.0000 14KM/H	Отображается во время воспроизведения видео: Бренд, Штамп даты и времени, Регистрационный номер автомобиля (может быть введен через меню настроек), Долгота и Широта координат местоположения автомобиля, Скорость автомобиля.



Меню режима воспроизведения.

Настройки воспроизведения	Воспроизвести один Воспроизвести все Повторить один Повторить все	Выбор режима воспроизведения видеофайлов, один или все, с повтором или без.
Удалить файл	Удалить этот файл Удалить все файлы	Удаление текущего файла видеозаписи. Удаление всех файлов видеозаписи с карты памяти.

Блокировка.		Блокировка защищает текущий видеофайл от перезаписи в цикле при заполнении карты памяти. При блокировке файл перемещается в директорию защищенных файлов EVENT
-------------	--	--

8. ПРОСМОТР ВИДЕО НА КОМПЬЮТЕРЕ

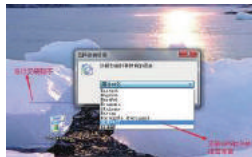
Извлеките видеокарту из регистратора, подключите к компьютеру / ноутбуку через кардридер или слот для микро SD карт, просмотрите или скопируйте нужные файлы. Воспроизвести файлы на компьютере можно в любом стандартном видеоплеере Windows. Извлечение /установка карты памяти в регистратор должны производиться при выключенном регистраторе. Также можно произвести прямое подключение AVR-992 к компьютеру, ноутбуку через слот micro USB, находящийся над дисплеем видеорегистра-

тора. При этом карта памяти, установленная в видеорегистраторе, отобразится на Вашем компьютере как внешний диск, файлы на ней будут доступны для копирования, переноса.

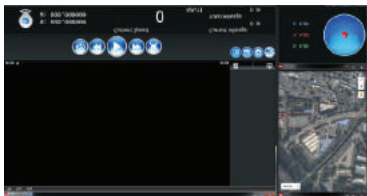
9. ОПИСАНИЕ GPS ВИДЕОПЛЕЕРА

Вставьте micro SD карту в устройство, на данной карте должно быть загружено 2 файла для установки GPS программ:

* GeoVideo_Setup.exe (файл предназначен для операционной системы Windows). Чтобы начать установку необходимо нажать 2 раза как на картинке снизу.



*GeoVideo_Setup.dmg (файл предназначен для операционной системы Mac).



1.		Включить звук при воспроизведении
2.		Отключить звук при воспроизведении
3.		Перемотка
4.		Воспроизведение
5.		Пауза

6.		Полноэкранный режим. Нажмите  , чтобы приостановить воспроизведение текущего видео и вернуться к основному интерфейсу.
7.		Загрузить записанное видео
8.		Удалить записанное видео из плей листа.
9.		Скриншот
10.		Фотогалерея
11.		Настройки: путь сохранения скриншотов, языки.
12.		Отображать или не отображать маршрут движения
13.		Данные G-сенсора
14.		Долгота, широта, скорость, расстояние до цели.
15.	Файлы	Загрузить видео, настройки сохранения пути, язык, выход
16.	Вид	Дисплей: карта, g-sensor
17.	Помощь	Об этом устройстве (проверить версию ПО)

9. ПОДКЛЮЧЕНИЕ К ТЕЛЕВИЗОРУ

Подключите видеореги­стратор к телевизору, используя micro HDMI кабель или ТВ кабель (в комплект поставки не входят). Включите видеореги­стратор. Выберите ТВ канал, соответствующий видеовходу. Изображение экрана видеореги­стратора будет отображаться на экране телевизора.

10. МЕРЫ ПРЕДОСТОРОЖНОСТИ

1. Это устройство высокой точности, пожалуйста, не допускайте падений и ударов.
2. Сильные магнитные поля могут стать причиной проблем с устройством и помех картинок и звука. Не кладите устройство или карту памяти рядом с сильнонамагниченными объектами, такие как магнит, мотор и объекты передающие сильные радио волны.

3. Пожалуйста, выбирайте карты памяти объемом не менее 8GB, class 10 или выше. Производитель не может гарантировать правильную работу устройства с картами памяти, имеющими характеристики меньше рекомендуемых.

4. Пожалуйста, не используйте аксессуары, несовместимые с данным устройством.

5. Если во время зарядки устройство сильно нагрелось, появился дым или неприятный запах, немедленно, вытащите провод из розетки во избежании пожара.

6. Во время зарядки, кладите устройство в безопасное для детей место. При взаимодействии с кабелем ребенок может получить удар током.

7. Храните устройство в темном, сухом, изолированном месте и, пожалуйста, не используйте автомобильную зарядку если она намокнет или серьезно пострадает от влаги.

13. ОБНАРУЖЕНИЕ И УСТРАНЕНИЕ НЕИСПРАВНОСТЕЙ

Не включается	<ol style="list-style-type: none">1. Устройство не включается без подключенного питания или автомобильной зарядки, возможно компоненты аккумуляторной батареи устарели.2. Устройство не включается после подключения питания, из-за использования неоригинальных аксессуаров, выходное напряжения тока оригинальных аксессуаров другое. Из-за этого он не может включиться.3. Не включается при подключении питания, пожалуйста, проверьте есть ли электричество.4. Проверьте, нажата ли кнопка питания, индикатор должен гореть, если все работает правильно.5. Перезагружайте устройство после извлечения карты памяти. Проверить можно коротким нажатием на кнопку включения.
Не заряжается	<ol style="list-style-type: none">1. Проверьте совместимость автомобильной зарядки с устройством.
Не записывает	<ol style="list-style-type: none">1. Проверьте вставлена ли карта памяти.2. Если устройство покажет ошибку или повреждение файлов после включения устройства со вставленной картой памяти, пожалуйста отформатируйте карту памяти и попробуйте снова.3. Проверьте характеристики карты. Производитель рекомендует выбирать карты памяти не меньше 8GB Class 10 или выше.4. Пожалуйста, проверьте, выключена ли функция перезаписи, если карта памяти полна. Если да, пожалуйста, включите эту функцию.5. Если видео не записываются с включенной функцией перезаписи, проверьте аварийные (не-стираемые) видео файлы, возможно, их слишком много из-за чего карта памяти наполняется и они не могут быть удалены автоматически.

Нечеткое видео	<ol style="list-style-type: none"> 1. Проверьте, возможно, линзы загрязнена. 2. Не трогайте линзу руками. 3. Устройство находится слишком далеко от автомобильного стекла, пожалуйста, отрегулируйте крепление устройства.
Не подключается к компьютеру	<ol style="list-style-type: none"> 1. Проверьте правильное подключение USB-кабеля. 2. Проверьте, записывается ли устройство. Если запись идет, пожалуйста, остановите ее и подключите к компьютеру.
Вертикальные полосы на дисплее	1. Если контраст между субъектом и задним планом очень большой, и он приводит к эффекту муар, и тогда это не проблема устройства. И пользователи могут устранить эту проблему, изменив угол записи.
Горизонтальные полосы на дисплее	Проблема в настройке неправильной световой частоты. Вам следует установить 50HZ или 60 HZ согласно локальной частоте электропитания.
Нечеткое изображение дисплея	Пожалуйста, не устанавливайте LCD экран под прямой источник света.
Неправильная дата или время на картинках	<p>Пожалуйста, проверьте верна ли дата и время в меню настроек.</p> <p>Возможно выбрана неверный часовой пояс. После подключения GPS и синхронизации времени, время изменится согласно вашему часовому поясу.</p> <p>Если батарея разряжена, время и дата изменится согласно заводским настройкам. Это не проблема устройства.</p>

Изображение очень темное/светлое	Может адаптироваться под меню записи. Если слишком темно, повысьте EV, если слишком светло, то можно уменьшить EV.
Нет изображения через HDMI	Проверьте подключение и плотнее вставьте кабель HDMI.
Зависание	Пожалуйста, найдите сбоку устройства кнопку Reset рядом с кнопкой включения. Затем используйте мягкий объект и нажмите на кнопку Reset.

11. ТЕХНИЧЕСКИЕ ХАРАКТЕРИСТИКИ AVR-992 (RITMIX RADAR COMBO).

Автомобильный видеорегистратор + GPS с обновляемой базой камер + Лазер/Радар-детектор.

Процессор: Ambarella A7 LA50

Матрица: CMOS 4.0 Мегапикселей

Дисплей: цветной TFT, диагональ 2,31"

Радар-детектор: X, K, Ka, CT (Искра, Стрелка), Laser диапазоны, супер гетеродин двухконтурная система.

Режимы: Шоссе / Город 1 / Город 2.

GPS: Определение текущих координат и скорости, обновляемая база данных камер, настраиваемое предупреждение (голосовое и на дисплее) о приближении к камерам

Разрешение видео: HDR 1920×1080 30 кад/сек , 2560×1080 30 кад/сек , Super HD 2304×1296 30 кад/сек , Full HD 1920×1080 45 кад/сек , Full HD 1920×1080 30 кад/сек , HD 1280×720 60 кад/сек

Разрешение фото: 1920×1080, 1280×720

Формат видеофайлов: MP4

Кодек сжатия : H.264

Для крепления видеорегистратора: Вход: напряжение 12В–24В, Выход: напряжение 5В, 1,5А.

Поддержка карт памяти: микро SD класса 10 и выше, до 128 Гб

Встроенный микрофон и динамик.

Поддерживаемый интерфейс USB: USB 2.0

Питание: для видеорегистратора – встроенный аккумулятор + автомобильная электросеть 12В–24В.

Особенности: Циклическая и обычная видеозапись, детектор движения, G-сенсор, SOS, MUTE, автоотключение, задержка отключения, штамп даты, времени, координат в кадре. Демо – режим, для знакомства пользователя в спокойной обстановке, каким будет предупреждение устройства на разные типы камер.

Температурный режим использования: 0°C–65°C

Температурный режим хранения: –20°C–70°C

Уважаемый покупатель! Часто ситуация на дороге развивается непредсказуемо и неожиданно, и даже при небольшой аварии не сложно растеряться. Ниже мы разместили некоторые практические советы и рекомендации по применению видеорегистратора в случае ДТП и при общении с инспектором ДПС. Мы, команда разработчиков RITMIX, будем рады, если наши советы и рекомендации оказались полезными и помогли защите Ваших прав.

ПРАВИЛА ОБЩЕНИЯ С ИНСПЕКТОРОМ ДПС

Использованы материалы с сайта «Ассоциация защиты прав водителей» <http://www.azpv.ru>

Правило 1. Если Вас остановили на дороге и инспектор ДПС обозначил свое желание составить протокол об административном правонарушении – требуйте защитника! Зачастую

водители, растерявшись, даже не вспоминают о том, что у них есть такое право. Для этого необходимо в графу «Объяснения» протокола вписать фразу о том, что Вы нуждаетесь в юридической помощи с момента возбуждения дела об административном правонарушении. При этом можно сослаться на ч.1 ст.25.1 КоАП РФ. После этого закон дает вам фору – до 2 суток, после чего процессуальные действия продолжатся, но уже не на дороге, а в ГИБДД и в присутствии юриста. Если инспектор ГИБДД Вам откажет – у вас появится основание оспорить протокол в суде, так как было нарушено Ваше конституционное право на защиту.

Правило 2. Нет смысла отказываться от подписей в протоколе. Инспектор ДПС имеет право сделать запись «от подписи отказался» и протокол будет считаться оформленным надлежащим образом. Лучше если в графе «объяснение нарушителя» Вы выразите

свое отношение к произошедшему событию. Даже короткое пояснение: «с протоколом не согласен» позволит вам впоследствии занять любую позицию: как представить доказательства Вашей невиновности, так и (если вдруг Вы действительно нарушили правила и раскаялись) признать вину. В любом случае, позицию выработать лучше «с холодным сердцем», а не на месте, когда зачастую Вас переполняют противоречивые чувства. Еще лучше, если Вы подробно напишите, в чем, по Вашему мнению, неправомерность привлечения Вас к ответственности. Такие формулировки могут начинаться с фраз: «автомобилем не управлял...», «алкоголь не употреблял...», «на встречную полосу не выезжал...», «обгон не совершал...» и других. При этом сильным ходом было бы указать сразу и свидетелей в протоколе – их фамилии, адреса, или хотя бы марки автомобилей и гос. номера.

Правило 3. Не всегда стоит обращать внимание инспектора ДПС на некоторые допущенные им нарушения при составлении протокола. Например, если при составлении протокола о лишении прав или при направлении Вас на медицинское освидетельствование отсутствуют понятия. В последствие при правильном ведении судебного процесса такие доказательства могут быть признаны судом недопустимыми, недействительными, поскольку получены с нарушением закона и тем выше Ваша возможность восстановить права.

Правило 4. Берите с собой в дорогу видеорегистратор или диктофон. Пусть они станут Вашими добрыми попутчиками. И как только Вас остановил инспектор – сразу включайте запись. Только нет необходимости производить запись демонстративно. Знайте, что в соответствии с Кодексом РФ об Административных Правонарушениях Вы имеете полное право

ими пользоваться (ч.3 ст. 24.3 КоАП РФ) .
Правило 5. Если инспектор ДПС нарушает закон, вымогает деньги, лишает прав или вменяет Вам такое нарушение, к которому Вы категорически не причастны, звоните по телефону доверия, указанному на бортах всех патрульных автомобилей. Вас внимательно выслушают и обязательно примут адекватные меры.

Правило 6. Если у инспектора появились подозрения, что Вы управляете автомобилем в состоянии опьянения, то вот что будет полезно знать: вначале составляется протокол об отстранении от управления транспортным средством, затем инспектор обязан Вам предложить пройти освидетельствование на состояние алкогольного опьянения на месте. От него Вы можете отказаться и сразу потребовать проведения медицинского освидетельствования в кабинете мед. освидетель-

ствования. Если же Вы согласились пройти освидетельствование на месте, но не согласны с его результатом, то в акте освидетельствования на состояние алкогольного опьянения, который составляет инспектор, нужно четко указать «не согласен». Тогда инспектор предложит Вам пройти медицинское освидетельствование, от прохождения которого лучше не отказываться (если конечно Вы трезвы). Иногда встречаются случаи, когда инспекторы вводят водителей в заблуждение. Они просят написать в акте «согласен», мотивируя, что тем самым Вы соглашаетесь не с результатом освидетельствования – установлено состояние опьянения, а лишь с цифрами, которые высветились на экране алкотестера и отражены в чеке. Если Вы согласитесь с результатами освидетельствования на месте, то результат, зафиксированный на месте, и будет основанием для составления протокола о лишении

прав. То есть пройти медицинское освидетельствование Вам предлагать уже не будут. При проведении медицинского освидетельствования на состояние наркотического опьянения требуйте направления взятой у вас биологической жидкости на химико-токсикологическое исследование в химико-токсикологическую лабораторию. Не забывайте о диктофоне. Проведение исследования тест-полосками является грубым нарушением процедуры мед. освидетельствования, которая установлена не только приказами министерства здравоохранения, но и Кодексом об Административных Правонарушениях и Постановлением Правительства РФ N 475 от 26.06.2008 года.

Правило 7. Не стоит верить, если инспектор вдруг предложит Вам согласиться с нарушением в обмен на штраф. Иногда это бывает примерно в такой форме: «Да соглашайтесь, пишите – автомобилем управлял лично, с на-

рушением согласен, в суд придете – мировой судья назначит штраф». В абсолютном большинстве случаев, когда дело рассматривается мировым судьей, санкцией статьи штраф не предусмотрен. Предоставление Вами в суд положительных характеристик и ходатайств будут способствовать лишь назначению минимального наказания в пределах санкции соответствующей статьи. Например, по ч.4 ст.12.15 КоАП РФ за выезд на встречную полосу – это лишение права управления транспортным средством сроком на 4 месяца. Поэтому, если Вы не согласны с нарушением, так в объяснении и указывайте. Заявленное Вами несогласие, по крайней мере, не снимет с инспектора бремя доказывания Вашей вины.

Правило 8. Придя в суд, знайте, что Вы вправе знакомиться со всеми материалами дела в отношении Вас. Лучший способ сделать это – прийти в суд заранее, за несколько дней до

рассмотрения дела. Передайте секретарю заявление об ознакомлении с материалами дела с использованием фотосъемки. Такое заявление можно составить в произвольной форме. Сфотографировав все материалы дела, Вы выигрываете время и возможность подумать о том, какую линию защиты Вам лучше всего выбрать. Зависит это не только от протоколов, но и от схемы нарушения, если она имеется в деле, и от рапортов инспекторов ГАИ, и от определений, выносимых судом на стадии подготовки дела к судебному заседанию, и от других документов. Разумеется, выработка позиции у людей не знакомых со спецификой административного процесса, может вызвать затруднение. В этом случае, обратившись на <http://www.azprv.ru>, Вы получите бесплатную устную консультацию.

Правило 9. Помните, в административном производстве, как правило, не ведется про-

токол судебного заседания, поэтому все Ваши заявления, ходатайства, другие обращения к суду, а также объяснения по делу должны быть оформлены в письменном виде. При этом, такие документы должны быть согласованы с той позицией, которую Вы избрали по делу, составлены с учетом правил юридической техники и требований законодательства. Правило 10. И вот еще что. Не стоит особо рассчитывать на наличие существенных нарушений в составленных инспекторами ДПС протоколах, а также в актах выданных врачами. Со времени, когда такие нарушения встречались сплошь и рядом, прошло года два-три. Теперь все инспекторы проходят очень суровую подготовку и сдают зачеты, касающиеся порядка оформления протоколов. После того, как протокол составлен, он сдается для регистрации, проверки и направления в суд в группу исполнения административного зако-

нодательства. В этой группе через специально обученных офицеров проходят десятки, а то и сотни протоколов в день. И даже если вдруг инспектор допустил какой-то недочет на месте, то в 95 процентах случаев он будет исправлен. Причем в установленном законом порядке. Кроме того ни для кого не секрет, что и мировые судьи в большинстве случаев принимают сторону инспекторов ДПС, полагая, что они «не заинтересованы в исходе дела». Поэтому административный процесс по восстановлению прав не бывает легкой прогулкой. Это всегда очень серьезная работа, требующая глубоких теоретических знаний и практического опыта. Основания для принятия видеозаписи как доказательства в суде: Кодекс об административных правонарушениях. В статье 26.2. «Доказательства» КоАП сказано, что «Доказательствами по делу админи-

стративном правонарушении являются любые фактические данные... имеющие значение для правильного разрешения дела»

В статье 26.7. «Документы» указывается, что документы признаются доказательствами, а к ним «могут быть отнесены материалы фото- и киносъемки, звуко-и видеозаписи, информационных баз и банков данных и иные носители информации».

Гражданский процессуальный кодекс.

В статье 55 «Доказательства» Гражданского процессуального кодекса указано: «...Эти сведения могут быть получены из объяснений сторон и третьих лиц, показаний свидетелей, письменных и вещественных доказательств, аудио- и видеозаписей, заключений экспертов...»

В том же ГПК возможность использования записи как доказательства закрепляется в статьях 77 и 78.

Арбитражный процессуальный кодекс РФ говорит нам о том же в ст.ст. 64, 89.

Уголовно процессуальный кодекс упоминает аудио- и видеозапись как доказательство в статье 84 «Иные документы».

Таким образом, в любых делах и в любом суде видеозапись является доказательством. Никаких исключений для цифровой записи закон не делает, для суда не должно иметь значения, на каком носителе представлены доказательства – аналоговом, цифровом или бумажном, главное это их подлинность. Как устанавливается подлинность записи? Для установления возможности подделки основное значение имеют три фактора:

- привязка к месту и ко времени;
 - длительность записи;
 - время, прошедшее между совершением записи и приобщением ее к материалам дела.
- Как объективизировать (сделать допустимым

для суда доказательством) видеозапись?

Для этого необходимо как можно быстрее зафиксировать само существование видеозаписи и постараться исключить возможность Вашего на нее воздействия.

Вот несколько возможных вариантов:

- если на место выехали сотрудники милиции
- передайте запись им. Правда тут желательно иметь копию у себя, потому что переданная запись может «потеряться» или «испортиться».
- при ДТП факт наличия и изъятия записи должен быть зафиксирован в протоколе! Желательно в присутствии понятых
- как можно быстрее покажите запись нескольким незаинтересованным лицам, которые потом смогут свидетельствовать в суде. Эти показания не будут учитываться при проведении экспертизы, но могут быть учтены судом

– поместите носитель с видеозаписью в банковскую ячейку и больше не прикасайтесь к ней. Открыть ячейку можно по постановлению суда, в этом случае возможность ее подделки полностью исключается

– незамедлительно разместите запись в интернете на видеоблогах (youtube.ru, rutube.ru) фиксируется как у владельца сайта, так и у провайдера. Эти сведения затем могут быть истребованы Вашим защитником или по постановлению суда.

Кроме того, зафиксируйте в протоколе способ и место установки камер, тип носителя, тип и модель камер и видеорегистратора. Желательно указать все характеристики прибора и сертификационные данные.

Что делать, если неграмотный работник органов отказывается приобщать запись к делу/вписывать в протокол?

1. Запишите его отказ на диктофон или видео.

При этом попросите сотрудника назвать свою фамилию, должность и подразделение.

2. Обязательно напишите о факте отказа приобщить видеозапись в протоколе. Там же укажите и всю информация, которая, по вашему мнению, полезна: способ и место установки камер, тип носителя, тип и модель камер и видеорегистратора. Желательно указать все характеристики прибора и сертификационные данные. Не хватает места – напишите, например «объяснения продолжил на втором листе (прилагается)» и возьмите дополнительный лист бумаги.

3. Если не удается записать отказ на диктофон, запишите данные сотрудника на бумагу и тут же, при нем звоните в 02, все звонки в дежурную часть записываются и у Вас будет лишнее доказательство.

4. Найдите двух–трех свидетелей, покажите им видеозапись и при них попросите милици–

онера приобщить запись к материалам дела. Можете также указать их данные в объяснениях в протоколе. Впоследствии они могут свидетельствовать в вашу пользу в группе разбора или на суде.

Как правило, Ваши уверенные действия быстро приводят к желаемому результату – запись все-таки приобщат, а с Вами будут вежливее и осторожнее.

Желаем Вам удачи на дорогах и безопасного путешествия!

РЕКОМЕНДАЦИИ ПО УТИЛИЗАЦИИ:

Устройство изготовлено из высококлассных компонентов и материалов, утилизация устройства должна происходить согласно правилам.

Во избежание нанесения вреда окружающей среде и здоровью людей при неконтролируемой утилизации, а также для обеспечения возможности их переработки для повторного использования утилизируйте изделие и его электронные аксессуары отдельно от прочих отходов.

Конструкция и технические характеристики могут быть изменены без предварительного уведомления. Внешний вид устройства может отличаться от изображенного на упаковке и в инструкции.

Возможные проблемы и методы их решения указаны в руководстве пользователя. Если приведенные методы не привели к решению проблемы, обратитесь в официальный сервисный центр Ritmix.

Изготовитель: «E-Song Digital Limited», адрес: Китай, 8 Floor, Block B, Huaming Industrial Area, Langkou Community, Longhua District, Shenzhen, China, («И-Сонг Диджитал Лимитед», адрес: 8 этаж, Блок Би, Хуаминь Индастриал Эриа, Ланькоу Комьюнити, Лунхуа Дистрикт, Шеньчжень, Китай).

Страна изготовления: Китай.

Импортер: ООО «Транстрейд», 115093, город Москва, улица Люсиновская, дом 28/19, строение 6, офис 5/9-а, Российская Федерация.

Гарантийный срок: 12 месяцев.

Срок службы: 24 месяца. Срок годности: не ограничен.

Дата производства указана в серийном номере товара (символы с 10го по 15й) в формате ГГГГММ, где ГГГГ обозначает год производства, ММ обозначает месяц производства.

Соответствует требованиям TP TC 020/2011 «Электромагнитная совместимость технических средств».

Декларация о соответствии TC N RU Д-СН.
АГ52.В.12622 действительна по 01.08.2021 включительно.

Уполномоченная организация: ООО

«Транстрейд», 115093, город Москва, улица Люсиновская, дом 28/19, строение 6, офис 5/9-а, Российская Федерация, тел.: 8(499)653-7043.

Использовать только по прямому назначению. Конструкция, внешний вид и технические характеристики могут быть изменены без предварительного уведомления.

EAC



www.ritmixrussia.ru